



Městské služby Ústí nad Labem, příspěvková organizace

Panská 1700/23, 400 01 Ústí nad Labem

Zapsaná v obchodním rejstříku u Krajského soudu v Ústí nad Labem, oddíl Pr, vlož. 739



VÝROČNÍ ZPRÁVA 2015

Městské služby Ústí nad Labem, příspěvková organizace
Panská 1700/23, 400 01 Ústí nad Labem

IČ: 71 23 83 01
DIČ: CZ 71 23 83 01

bankovní spojení: KB Ústí nad Labem
číslo účtu: 27-5891410267/0100

tel.: 475 200 934
dat.schránka: 9fgk5zv

mestske.sluzby@msul.cz
www.msul.cz



Organizace je certifikována dle ČSN EN ISO 9001:2009, registrační číslo CQS 2156/2014.

Obsah:

Úvodem

1. Základní identifikační údaje
2. Hodnocení spokojenosti zákazníků a návštěvnost
 - 2.1 Hodnocení spokojenosti zákazníků
 - 2.2 Porovnání návštěvnosti
3. Činnost organizace a jednotlivých provozoven MS v roce 2015
 - 3.1 Celková rekapitulace hlavních událostí v organizaci v roce 2015
 - 3.2 Činnost provozoven v roce 2015
 - 3.2.1 Koupaliště Brná a Městské lázně
 - 3.2.1.1 Koupaliště Brná
 - 3.2.1.2 Městské lázně
 - 3.2.2 Plavecký areál Klíše
 - 3.2.3 Dopravní obsluha
 - 3.2.3.1 Parkoviště
 - 3.2.3.2 Mariánské garáže
 - 3.2.3.3 Garáže Corso
 - 3.2.3.4 Kulturní dům CORSO
 - 3.2.3.5 Objekt Zanádraží
 - 3.2.3.6 Sportoviště Sektorové centrum
 - 3.2.3.7 Úklid centra města pomocí komunálního vysavače
 - 3.2.4 Stadiony
 - 3.2.4.1 Zimní stadion
 - 3.2.4.2 Městský stadion
 - 3.2.4.3 Stadion Český lev Neštěmice
 - 3.2.4.4 Areál Větruše
 - 3.2.5 Hřbitovy a pohřební služba
 4. Organizační oddělení
 - 4.1 Úsek IT
 5. Výsledky hospodaření za rok 2015
 - 5.1 Náklady a výnosy hlavní činnosti
 - 5.2 Náklady a výnosy vedlejší činnosti
 - 5.3 Zkrácená rozvaha
 6. Lidské zdroje
 - 6.1 Základní personální údaje
 - 6.2 Členění zaměstnanců dle vzdělání a pohlaví
 - 6.3 Doba trvání pracovního poměru
 - 6.4 Průměrné platy zaměstnanců v organizaci
 - 6.5 Čerpání prostředků na platy
 - 6.6 Zaměstnávání osob se zdravotním postižením
 - 6.7 Vzdělávání

Úvodem

Vážení spoluobčané,

předkládaná výroční zpráva obsahuje stručné zhodnocení činnosti a výsledky hospodaření naší organizace v roce 2015. Hlavním cílem bylo především zajistit v souladu s přijatou firemní politikou zvyšování kvality poskytovaných služeb a to zejména s ohledem na certifikaci naší činnosti podle mezinárodní normy ČSN EN ISO 9001:2009, která pro naši organizaci stanovuje přísná pravidla pro poskytování a trvalé zvyšování kvality služeb. Tento certifikát se nám podařilo v průběhu září 2015 úspěšně obhájit.

Ve svém úvodním slově bych rád zmínil vybrané události roku 2015, jež byly pro Městské služby Ústí nad Labem, příspěvkovou organizaci, významné.

Mezi hlavní události roku nepochybně patřilo dokončení rekonstrukce a zprovoznění části areálu koupaliště Brná a Plavecké haly Klíše a otevření těchto areálů veřejnosti.

Neméně důležitou akcí bylo převzetí a zahájení provozování prodejních jednotek Zanádraží, uzavření a ukončení provozu garáží v objektu KD CORSO a také zajištění stavby mobilní protipovodňové zábrany na levém břehu Labe – cvičná stavba úseku u Zanádraží.

Z dalších významnějších akcí jmenujme např. výměnu chladiva resp. doplnění 2000 litrů kvalitní chladicí kapaliny s bodem tuhnutí -60°C do technologie chlazení na Zimním stadionu, opravy parkovacích automatů na území města Ústí nad Labem, rozsáhlou rekonstrukce sauny, výměny obložení bazénku se sladkou vodou a změna typu vytápění suché sauny v Městských lázních a úpravu hřiště pro plážový volejbal v areálu Koupaliště Brná.

Hospodaření naší organizace v roce 2015 skončilo, stejně jako v roce 2014, v kladných číslech, což dokládá tabulková část, kterou naleznete dále v předkládané výroční zprávě. Zde je nutné zmínit, že ke kladnému výsledku hospodaření významně přispěla přijatá a důsledně dodržovaná nápravná opatření, spočívající zejména v mimořádném úsporném režimu ve výdajích, které se dotklo všech zaměstnanců organizace.

Závěrem nezbyvá než poděkovat za vaši přízeň a popřát vám příjemně strávené chvíle v našich zařízeních i při čtení této výroční zprávy roku 2015.

Ing. Miroslav Harciník, ředitel

1. Základní identifikační údaje

Usnesení Zastupitelstva města č. 315/04 ze dne 16. 12. 2004 Statutární město Ústí nad Labem zřídilo s činností od 1. 1. 2005 příspěvkovou organizaci Městské služby Ústí nad Labem. Organizace je zapsána v obchodním rejstříku u Krajského soudu v Ústí nad Labem, oddíl Pr, vložka číslo 739.

Zřizovatel:

Statutární město Ústí nad Labem
Velká Hradební 8
401 00 Ústí nad Labem

Sídlo organizace:

Panská 1700/23
400 01 Ústí nad Labem

IČ: 71238301

DIČ: CZ71238301

www.msul.cz

e-mail: mestske.sluzby@msul.cz

2. Hodnocení spokojenosti zákazníků a návštěvnost

2.1. Hodnocení spokojenosti zákazníků

	počet návštěvníků 15	počet evidovaných stížností	počet oprávněných stížností	% oprávněné stížnosti / počet návštěvníků	počet návštěvníků 14	počet evidovaných stížností	počet oprávněných stížností	% oprávněné stížnosti / počet návštěvníků	% rozdíl
<i>Koupaliště Brná</i>	57 438	8	3	0,0052	29 479	4	1	0,0034	0,0018
<i>Městské lázně</i>	19 843	5	2	0,0101	14 370	9	2	0,0139	-0,0038
<i>Plavecký areál Klíše</i>	19 410	4	2	0,0103	78 734	3	0	0	0,0103
<i>Zimní a Městský stadion</i>	8 717	1	0	0	8 374	0	0	0	0
<i>Areál Větruše</i>	52 056	1	1	0,0019	54 744	0	0	0	0,0019
<i>Dopravní obsluha</i>	38 697	2	0	0	33 219	3	0	0	0
<i>Pohřební služba a hřbitovy</i>	1 238	5	0	0	721	2	1	0,1387	-0,1387
Celkem	197 399	26	8	0,0040	219 641	21	4	0,0018	0,0022

Tabulka - Srovnání návštěvnosti a počtu stížností za jednotlivé provozovny v letech 2014 a 2015, vč. %

Rok	2014	2015
návštěvníci	219 641	197 399
stížnosti	21	26
pochvaly	4	8

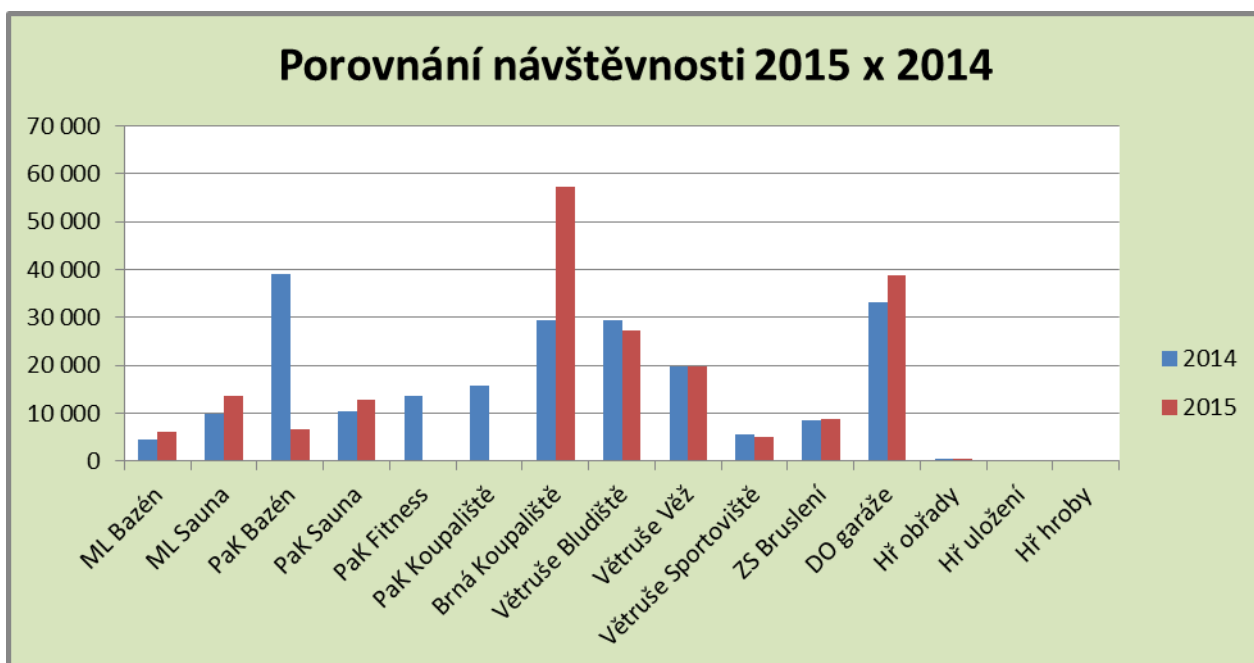
Tabulka - Srovnání počtu návštěvníků a zaznamenaných stížností a pochval roce 2014 a 2015

Celkově došlo v roce 2015 ve srovnání s rokem 2014 k poklesu počtu návštěvníků o 22 242 osob. Pokles jsme zaznamenali na provozovně Plavecký areál Klíše a Areál Větruše. Všechna ostatní zařízení, tj. Koupaliště Brná, Městské lázně, Zimní stadion, Dopravní obsluha, Pohřební služba a hřbitovy, pak zaznamenala výrazný nárůst počtu návštěvníků.

V roce 2015 došlo ke zvýšení celkového počtu přijatých stížností celkem o 5, tj. z celkového počtu 21 stížností v roce 2014 na 26 stížností v roce 2015. Stejně tak došlo v roce 2015 ve srovnání s rokem 2014 ke zvýšení počtu přijatých oprávněných stížností celkem o 4. Z důvodu výše uvedeného, tj. snížení počtu návštěvníků a zvýšení počtu stížností, došlo v roce 2015, poprvé od roku 2012 ke zvýšení počtu stížností a to o 0,0022%.

Veškeré stížnosti a podněty jsou řešeny vždy s dotýcnými zaměstnanci a vedoucími provozoven před tím, než se stěžovatelům odpoví. Na základě vyhodnocení oprávněných stížností byla vedením organizace přijata odpovídající opatření, aby v budoucnu nedocházelo k obdobným stížnostem ze strany našich zákazníků. Všichni zaměstnanci jsou opakovaně proškolení z jejich pracovních povinností a na poradách provozoven je zaměstnancům připomínáno, jakým způsobem mají jednat se zákazníky. V roce 2015 zároveň proběhlo mimořádné školení všech zaměstnanců „front office“ zaměřené na jednání a komunikaci s návštěvníky.

2.2. Porovnání návštěvnosti



3. Činnost organizace a jednotlivých provozoven MS v roce 2015

3.1. Celková rekapitulace hlavních událostí v roce 2015

Mezi nejdůležitější akce roku 2015 patřilo:

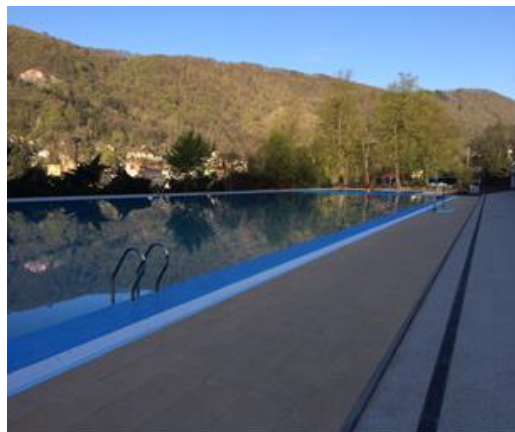
- úspěšné absolvování dozorového auditu naší činnosti podle normy ČSN EN ISO 9001:2009, potvrzující poskytování kvalitních služeb zákazníkům
- dokončení rekonstrukce části areálu Koupaliště Brná a Plavecké haly Klíše a otevření zařízení veřejnosti
- úprava hřiště pro plážový volejbal, umístění stálé atrakce pro děti – nafukovací skluzavka v podobě šavlozubého tygra v areálu Koupaliště Brná
- rozšíření provozní doby bazénu v Městských lázních v ranních hodinách již od 6:00 hodin, pro potřeby ústeckých plaveckých klubů
- rozsáhlá rekonstrukce sauny, výměna obložení bazénku se sladkou vodou a změna typu vytápění suché sauny a umístění nápojového a občerstvovacího automatu v Městských lázních
- opravy parkovacích automatů na území města Ústí nad Labem
- uzavření a ukončení provozu garáží v KD CORSO
- převzetí do správy prodejních jednotek objektu Zanádraží, vypsání výběrových řízení na provozovatele těchto jednotek
- výměna chladiva resp. doplnění 2000 litrů kvalitní chladicí kapaliny s bodem tuhnutí -60°C do technologie chlazení na Zimním stadionu
- oprava chodníku před správou hřbitovů na Střekově, umístění mobilního WC v areálu hřbitova Vaňov a kácení nebezpečných stromů v areálech hřbitova Střekov a Skorotice
- instalace GPS do všech vozidel organizace
- zajištění stavby mobilní protipovodňové zábrany na levém břehu Labe – cvičná stavba úseku u Zanádraží
- přípravné mezistátní utkání ve sledge hokeji na Zimním stadionu, akce Den s policií a záchrannými složkami, dále turnaj dětí ve fotbale, výcvik jednotek PČR ke zvládnutí nepokojů při fotbalových utkáních, závody STIMAX CUP pro děti a mezistátní fotbalové utkání U18 na Městském stadionu
- stavba pódia a montáž stánků pro akce pořádané ve spolupráci se Statutárním městem Ústí nad Labem

3.2. Činnosti provozoven v roce 2015

3.2.1 KOUPALIŠTĚ BRNÁ A MĚSTSKÉ LÁZNĚ

3.2.1.1 Koupaliště Brná

V dubnu 2015 byla dokončena rekonstrukce rekreačního bazénu, jehož součástí je i dětský bazén a nově i vodní atrakce (skluzavka, vodní hřib a chrliče). Dále byla zrekonstruována technická budova, v níž se nachází toalety pro veřejnost a také přilehlé plochy a cesty. K dokončení této významné rekonstrukce pak byla 14. 5. 2015 svolána tisková konference pro novináře za účasti vedení města v media centru Městského stadionu.



Před otevřením areálu koupaliště Brná pak došlo, vedle běžných přípravných prací, k rozsáhlé revitalizaci křovin a kácení stromů v celém areálu koupaliště, výměně výplní (sedáky a opěradla) u 40 ks laviček, odstranění starých železných dětských atrakcí, které nesplňovaly bezpečnostní normy, vymalování šaten u rekreačního bazénu a opravám ve strojovně (servopohon, chlorovací zařízení, dmychala, apod.). Dále byla věnována pozornost úpravám hřiště pro plážový volejbal, kde proběhla oprava zámkové dlažby, vybudování sprchy pro návštěvníky, zakoupení nového vybavení (míče, síť, hustilka) a byl umístěn nový stánek pro obsluhu hřiště. V areálu koupaliště byly nově rozmístěny nádoby na tříděný odpad.



Rekonstrukcí prošel i kamenný stánek u rekreačního bazénu s tobogánem, ve kterém byla vyměněna elektroinstalace vč. osvětlení a zásuvek, odpady, provedena výmalba a vybavení dvojdřezy a digestoří.



Jako stálá atrakce pro děti byla v areálu koupaliště umístěna nafukovací skluzavka v podobě šavlozubého tygra. V průběhu sezony pak proběhlo několik divadelních představení pro děti, byli odměněni 11.111, 22.222 a 33.333 návštěvníci koupaliště.

Díky velmi příznivému počasí a otevření zrekonstruovaného rekreačního bazénu, který byl téměř 5 let mimo provoz, navštívilo areál koupaliště celkem 57 438 osob, což bylo nejvíce od roku 2009.



3.2.1.2 Městské lázně

Z důvodu uzavření Plaveckého areálu Klíše (rekonstrukce) byla rozšířena provozní doba bazénu v ranních hodinách, tj. místo od 8:00 hodin byl zaveden provoz již od 6:00 hodin, pro potřeby ústeckých plaveckých klubů a dále bylo v dopoledních hodinách umožněno školám a organizacím využívat bazén zejména pro potřeby zajištění výuky dětí.

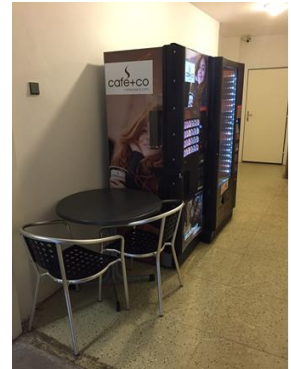


V době pravidelné odstávky Městských lázní byla provedena rozsáhlá rekonstrukce sauny, která spočívala v novém uspořádání šatny a posezení v občerstvení (vybudování přepážky), pokládce nové podlahové krytiny, kompletní výmalbě prostor sauny, šatny, odpočívárny a místnosti pro občerstvení, bylo zakoupeno nové vybavení do občerstvení (lednice, mikrovlnná trouba, varná konvice), výměně obložení bazénku se sladkou vodou a v neposlední řadě došlo ke změně typu vytápění suché sauny (elektrická kamna). Dále došlo k opravě prvního vstupního vestibulu objektu, k opravě cirkulačních čerpadel, osazení všech topných těles v budově novými regulačními hlaviciemi a byla vyměněna část rozvodů topení u bazénu. Do kondičního centra byl zakoupen nový běžecký pás.



Z důvodu velkého zájmu rodičů byl rozšířen kurz plavání dětí se slunětem Delhi o jednu hodinu týdně navíc. Před vánočními prázdninami pak proběhlo pro děti z kurzu vánoční plavání pod názvem „Plaveme si pro vánočního kapříka“ a děti, které se zúčastnily, dostaly drobné dárky a diplomy. Byl odměněn 5.000 návštěvník Městských lázní.

Pro návštěvníky byl v hale Městských lázní instalován nový nápojový a občerstvovací automat. Dále byly připraveny technické a obchodní podmínky pro zavedení platebního terminálu do pokladen Městských lázní a hlavní pokladny organizace, jejichž spuštění je plánováno na leden 2016.



3.2.2 PLAVECKÝ AREÁL KLÍŠE

V roce 2015 byla dokončena dlouho očekávaná celková rekonstrukce objektu plavecké haly. Při rekonstrukci došlo k výměně bazénové technologie včetně veškeré elektroinstalace a rozvodů. Stávající bazénová tělesa byla osazena nerezovými vanami. Změnil se způsob vytápění z parního na vytápění tepelnými čerpadly, která využívají stávající zdroj termálního vrtu. V celé hale byly kompletně zmodernizovány veškeré prostory jak pro veřejnost, tak pro zaměstnance. Bylo vybudováno nové občerstvení, které bude sloužit zároveň i pro letní koupaliště. Nový je také pokladní a odbavovací systém.



Hala byla do „ostrého“ provozu uvedena dne 28. 11. 2015, a to bez zkušebního provozu. Slavnostní otevření si nenechaly ujít stovky návštěvníků, pro něž byl připraven doprovodný program. Při této příležitosti bylo možné si prohlédnout zázemí haly, kam se návštěvníci v běžném provozu již nedostanou. Nechybělo vystoupení akvabel, krasoplavců či mažorettek

Rekonstrukce Plavecké haly Klíše stála téměř 258 milionů Kč a Statutární město Ústí nad Labem na ni získalo více než 153 milionů Kč z ROP Severozápad.





3.2.3 DOPRAVNÍ OBSLUHA

3.2.3.1 Parkoviště

V roce 2015 využilo službu pod názvem „SEJF“, prostřednictvím které je možné zaplatit parkovné, celkem 16 530 parkujících zákazníků, což je nejvíce od roku 2013, kdy byla tato služba zavedena. Zároveň byl v roce 2015 ve srovnání s rokem 2014 zaznamenán nárůst počtu zákazníků využívajících parkování na veřejných placených parkovištích, a to celkem o 3 477 parkujících. V průběhu roku provedla organizace opravu parkovacích automatů v hodnotě 300 tis. Kč.

V průběhu roku 2015 se uskutečnilo se Statutárním městem Ústí nad Labem několik jednání, na nichž byly předloženy podněty, vedoucí ke zlepšení situace parkování v našem městě. Jedním z témat bylo přidání nových ulic do systému placeného parkování, možnost změn v cenách parkovného, represe proti neplaticím zákazníkům a další změny v Nařízení města Ústí nad Labem.

3.2.3.2 Mariánské garáže

V roce 2015 byly v Mariánských garážích instalovány pod dilatační spáry svody na dešťovou vodu v nákladu cca 150 tis. Kč, které by měly zamezit zatékání do objektu. Na konci roku 2015 bylo s vedením Statutárního města Ústí nad Labem dohodnuto navýšení cen dlouhodobého a krátkodobého parkovného. Dále byly instalovány dva reklamní bannery, které by se měly v budoucnu pozitivně odrazit v hospodářském výsledku areálu Mariánské garáže.

3.2.3.3 Garáže CORSO

Kryté parkoviště v objektu KD CORSO bylo ke dni 31. 5. 2015 uzavřeno a jeho provoz ukončen z důvodu havarijního stavu horní dvorany, kdy hrozilo její propadnutí do garáží. Smlouvy se zákazníky

byly k uvedenému datu ukončeny. Parkovné, které bylo uhrazeno předem, se našim zákazníkům vrátilo. Zároveň proběhlo jednání o navrácení areálu vlastníkovi Statutárnímu městu Ústí nad Labem.

3.2.3.4 Kulturní dům CORSO

Objekt Kulturního domu CORSO je dlouhodobě využíván zejména k pronájmu nebytových prostor, jako např. autodílna, sklad nábytku, knihovna nebo zázemí pro veřejně prospěšné práce v rámci ÚMO Ústí nad Labem – Neštětice. V objektu je také zřízena služebna Městské policie a Policie ČR

3.2.3.5 Objekt Zanúdraží

Na základě Příkazní smlouvy spravuje naše organizace garáže pod hlavním vlakovým nádražím s 92 parkovacími místy. Ostrahu a výběr parkovného zajišťuje bezpečnostní agentura.

V roce 2015 byly dokončeny a předány do správy naší organizaci i prodejní jednotky v prvním patře garáží. Na pronájem a obsazení těchto prodejních jednotek byla vypsána výběrové řízení. V roce 2015 byli vybráni provozovatelé prodejní jednotky č. 100 (kavárna) a č. 500 (prodejní galerie). Na základě rozhodnutí vlastníka objektu Statutárního města Ústí nad Labem bude v prodejní jednotce č. 600 zřízena služebna Městské policie a v prodejní jednotce č. 800 tzv. Cyklocentrum, které bude sloužit jako záchytný bod pro cyklisty a bude cyklistům nabízet prostor k odpočinku, občerstvení, osprchování, uložení věcí a kol a také přístup k internetu.



3.2.3.6 Sportoviště Sektorové centrum

Naše organizace provozuje na základě Mandátní smlouvy sportoviště Sektorové centrum, v jehož areálu mohou obyvatelé a návštěvníci města sportovat na in-line dráze, na basketbalových, nohejbalových, pétanquovém, hokejovém a fotbalovém hřišti. V areálu je sociální zařízení a převlékárna pro muže a ženy. Návštěvnost tohoto areálu je zejména v jarních a letních měsících značná. V zimním období je pak spíše využíváno hřiště pro hokejové sporty.



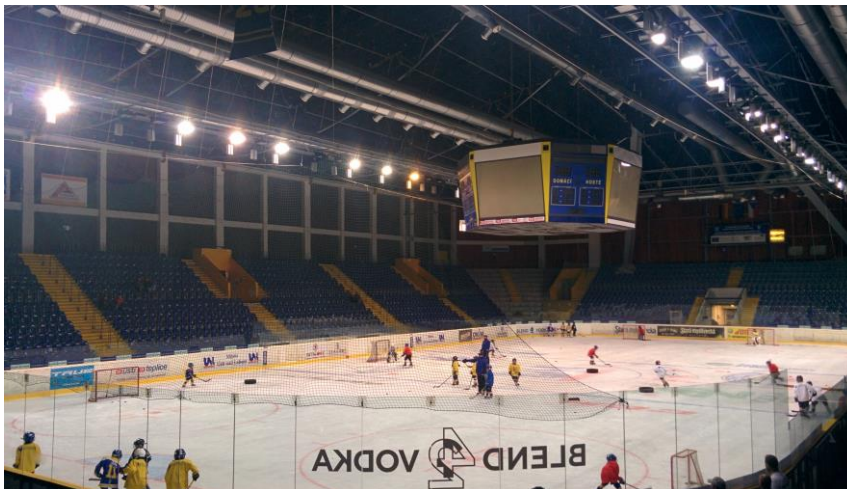
3.2.3.7 Úklid centra města pomocí komunálního vysavače

Od poloviny roku 2013 zajišťuje naše organizace v centru města a přilehlých ulicích sběr drobného odpadu pomocí komunálního vysavače. V červenci 2014 byl zakoupen i druhý stroj.

3.2.4 STADIONY

3.2.4.1 Zimní stadion

V roce 2015 byly v období pravidelné letní odstávky ledové plochy Zimního stadionu provedeny drobné opravy a údržba, jako např. vymalování interiéru Zimního stadionu (šatny, sociální zařízení, přílehlé chodby, spodní části jižní tribuny), výměna poškozených stropních podhledů. Další práce probíhaly na prohlídkách a opravách zařízení, kdy byly svépomocí i dodavatelsky opraveny motorové vozíky (rolby) pro úpravu ledové plochy, vyměněny vzduchové filtry v klimatizačních jednotkách, olej v chladicích kompresorech a dále opraveny DVD rekordéry u multimediální kostky. Rovněž byly provedeny všechny nutné úkony pro zajištění provozu chladicí technologie pro novou sezonu. Jedním z nejdůležitějších úkonů pak byla výměna chladiva resp. doplnění 2000 litrů kvalitní chladicí kapaliny s bodem tuhnutí -60°C .



Již tradičně byla v době odstávky ledové plochy hrací plocha pokryta palubkovou podlahou a probíhala zde letní příprava hokejistů.

V březnu 2015 proběhlo na Zimním stadionu přípravné utkání na Mistrovství světa ve sledge hokeji mezi reprezentanty České a Německé republiky, v rámci utkání byla uspořádána i besídka s hokejovou mládeží. V červnu 2015 proběhla na parkovišti každoroční akce záchranných složek a Policie ČR. Dále se zaměstnanci stadionu v rámci pracovní činnosti účastnili při stavbě pódia a 20 ks stánků na Lidickém náměstí v rámci vánočních trhů.

3.2.4.2 Městský stadion

Jako každoročně byly na Městském stadionu prováděny pravidelné regenerační práce přírodní travnaté plochy (zapravení písku, vertikulace, dosev) spojené s pravidelným sečením, závlahou, chemickým ošetřováním a celoročním hnojením. Dále byla provedena oprava střechy a koupelen v buňkovišti.

Atletům byla pravidelně čištěna atletická dráha, doplněn písek do doskočiště a zakoupeny 2 ks odrazových prken pro skok do dálky.

Dále bylo na základě požadavků atletických klubů rozšířeno a prodlouženo vržiště pro hod koulí.



V průběhu sezony organizace pomáhala se zajištěním všech atletických mítinků, akcí pro děti a mistrovských fotbalových utkání A týmu FK Ústí nad Labem. V červnu 2015 se pak uskutečnilo hned

několik akcí – turnaj dětí ve fotbale pořádání fotbalovým svazem, výcvik jednotek PČR ke zvládnutí nepokojů při fotbalových utkáních, závody STIMAX CUP pro děti pořádané HZS a dětských den s PČR. Na závěr fotbalové sezony, v říjnu 2015, proběhlo mezistátní fotbalové utkání U18 mezi Českou republikou a Švýcarskem.

3.2.4.3 Stadion Český lev Neštětice

Vedle pravidelné údržby travnatého hřiště a hřiště s umělým povrchem byla v objektu šaten stadionu zhotovena regulace ohřevu TUV. Dále došlo k plošnému vykácení zarostlého pozemku mezi hřištěm a přilehlou Základní školou.

3.2.4.4 Areál Větruše

Stejně jako každý rok byla provedena v areálu Větruše pravidelná úprava tenisových kurtů před zahájením letní sezóny a úprava a prořez zeleně venkovního přírodního bludiště. Dále byla provedena oprava 2 ks a zakoupení 1ks nového čerpadla do ATS tak, aby bylo zajištěno trvalé zásobování areálu vodou, zejména pak z důvodu hašení případných požárů. V průběhu sezony bylo zpřístupněno dětské hřiště zadním vstupem od lanové dráhy a na ploše u parkoviště byl umístěn mobilní defibrilátor.

V září 2015 se pak areál Větruše stal cílem turistického pochodu Porta Bohemica v rámci Evropského týdne mobility a součástí Dnů evropského dědictví, které pravidelně pořádá Statutární město Ústí nad Labem.



3.2.5 HŘBITOVY A POHŘEBNÍ SLUŽBA

Rok 2015 byl pro správu hřbitovů, co se týká návštěvnosti a počtu uzavřených smluv, zlomový z důvodu končící platnosti předešlých uzavřených smluv s platbou na pětileté období.

Pohřební služba provedla v roce 2015 změnu dodavatele smuteční vazby a rozšířila nabídku ozdobných uren (ručně malované urny s ručně psaným štítkem).

Pozitivní ohlas od klientů pak přinesla možnost úhrady prostřednictvím platebního terminálu.

V průběhu celého roku 2015 proběhla řada oprav jako např. oprava chodníku u správy hřbitovů, oprava skladu uren, oprava denní místnosti dělníků, oprava havárie odpadního potrubí u Starého krematoria a výměna kotle na tuhá paliva v domku pro správce ve Skorotících. V areálu hřbitova Střekov a Skorotice proběhlo plošné kácení nemocných stromů. Do areálu hřbitova ve Vaňově bylo zakoupeno a umístěno mobilní WC.

V roce 2015 se areály hřbitovů staly terčem krádeží ozdobných uren a kovových obalů, jako preventivní opatření byl zvýšen dohled ze strany našich zaměstnanců a dohodnuta spolupráce s PČR.



4. Organizační oddělení

Organizace uzavřela v roce 2015 celkem 105 odběratelských (nájemních) smluv. Se zřizovatelem Statutárním městem Ústí nad Labem pak Příkazní smlouvu o zabezpečení protipovodňové ochrany na území města Ústí nad Labem, dodatek Mandátní smlouvy o obstarání správy a údržby Městského stadionu.

V roce 2015 vypsala organizace celkem 13 veřejných zakázek malého rozsahu na dodávku zboží, služeb a stavebních prací. Konkrétně se jednalo o výběr dodavatele na:

- zhotovení projektové dokumentace na rekonstrukci objektů Koupaliště Brná v hodnotě 385 tis. Kč,
- svoz komunálního odpadu pro potřeby organizace (bez vítěze),
- fyzickou ostrahu Městského stadionu v hodnotě 560 tis. Kč,
- fyzickou ostrahu Areálu Větruše v hodnotě 315 tis. Kč,
- dodávku 5 ks nových parkovacích automatů v hodnotě 827 tis. Kč,
- upgrade 24 ks parkovacích automatů v hodnotě 344 tis. Kč,
- vybavení bufetu v Plaveckém areálu Klíše v hodnotě 408 tis. Kč,
- repasi posilovacích strojů v Plaveckém areálu Klíše v hodnotě 230 tis. Kč,
- nákup nových posilovacích strojů do Plaveckého areálu Klíše v hodnotě 626 tis. Kč,
- vybudování studny v areálu fotbalového stadionu Neštěmice v hodnotě 225 tis. Kč,
- opravu schodů v areálu hřbitova Mojžíř v hodnotě 188 tis. Kč,
- nákup použitého nákladního vozidla pro provozovny Hřbitovy (v prvním kole bez vítěze) v hodnotě 220 tis. Kč.

Dále provedla organizace v roce 2015 19 poptávkových řízení za účelem zjištění ceny v čase a místě obvyklé, vystavila celkem 577 objednávek pro dodavatele zboží a služeb a uzavřela téměř 40 dodavatelských smluv, z toho se jednalo zejména o smlouvy o dílo, kupní smlouvy, servisní smlouvy, smlouvy na dodávky služeb, aj.

V souladu s vnitřními předpisy organizace a certifikací ISO bylo v roce 2015 provedeno hodnocení dodavatelů, jehož výsledkem bylo založení 21 karet dodavatelů a vyřazení 1 dodavatele ze seznamu schválených dodavatelů.

4.1 ÚSEK IT

Kromě standardní údržby výpočetní techniky pro celou organizaci spolupracoval v roce 2015 úsek IT především na dokončení a zprovoznění stavby Plaveckého areálu Klíše, resp. na nastavení parametrů pro fungování nového odbavovacího systému.

Dalším důležitým úkolem IT byla výměna antivirového SW, pokladen pro prodej vstupenek na veřejné bruslení a ve spolupráci s externím dodavatelem i změna webových stránek organizace. V říjnu 2015 pak proběhla instalace sledovacího SW tzv. GPS do všech vozidel organizace a účelem lepšího sledování spotřeby a pohybu vozidel. V zájmu úspor nákladů organizace byly na správě hřbitovů Střekov a na Zimním stadionu umístěny a pronajaty dvě tiskárny Konica Minolta.

Koncem měsíce října 2015 proběhla, v rámci zkoušek stavby mobilních protipovodňových zábran na levém břehu Labe, cvičná stavba úseku u Zanádraží, který dostaly Městské služby na starost.

5. Výsledky hospodaření za rok 2015

Organizace se vnitropodnikově člení na provozovny a dále pak na střediska, která hospodaří v hlavní (dále jen HČ) a doplňkové činnosti (dále jen DČ).

5.1. NÁKLADY A VÝNOSY - HLAVNÍ ČINNOST

Položka nákladů / výnosů	Rozpočet upr. 2015	Skutečnost 2015
50 - Spotřebované nákupy celkem	11 221,00	13 865
51 - Služby celkem	8 062,68	7 897
52 - Osobní náklady celkem	29 125,00	27 168
- z toho mzdové náklady	21 900,00	19 879
- z toho OON	1 200,00	1 164
- z toho zákonné soc. a zdr. pojištění	6 500,00	6 512
- z toho jiné soc. náklady	100,00	82
- z toho zákonné soc. náklady	625,00	695
53 - Daně a poplatky	-261,00	- 262
54 - Ostatní náklady z činnosti	3 788,00	3 789
55 - Odpisy dlouhodobého majetku	20 996,00	20 996
55 - Rezervy a ostatní	1 410,00	2 403
59 - Daň z příjmů		181
Náklady celkem	74 341,63	76 037
60 - Tržby za vl. výkony a za prodej zboží celkem	19 164,96	18 346
- z toho tržby z hlavní činnosti	19 164,96	18 346
- z toho tržby z pronájmů		
- tržby z prodeje zboží		
64 - Ostatní výnosy	21 985,04	26 422
66 - Finanční výnosy	0	3
67 - Výnosy z vybraných místních vl. Inst. z transf. - dotace	26 930,63	26 930
Výnosy celkem	68 080,63	71 701
Hospodářský výsledek	-6 261,00	-4 336

5.2 NÁKLADY A VÝNOSY - VEDLEJŠÍ ČINNOST

Položka nákladů / výnosů	Rozpočet upr. 2015	Skutečnost 2015
501 - spotřeba materiálu	266,90	210
502 - spotřeba tepelné energie	1 622,00	385
502 - spotřeba elektrické energie	1 200,00	435
502 - spotřeba ostatní	308,00	192
504 - náklady na prodané zboží	175,00	245
511 - opravy a udržování	150,72	151
518 - ostatní služby	2 886,00	1 657
521 - mzdové náklady	4 013,00	3 230
524 - sociální pojištění	1 300,00	1 090
524 - zdravotní pojištění		
Ostatní náklady	211,38	408
Náklady celkem	12 133	8 003
602 - tržby z prodeje služeb	11 228,00	9 567
603 - tržby z pronájmů nebytových prostor	6 269,00	2 330
604 - tržby z prodeje zboží	897,00	360
Ostatní výnosy		114
Výnosy celkem	18 394,00	12 371
Hospodářský výsledek	6 261,00	4 368

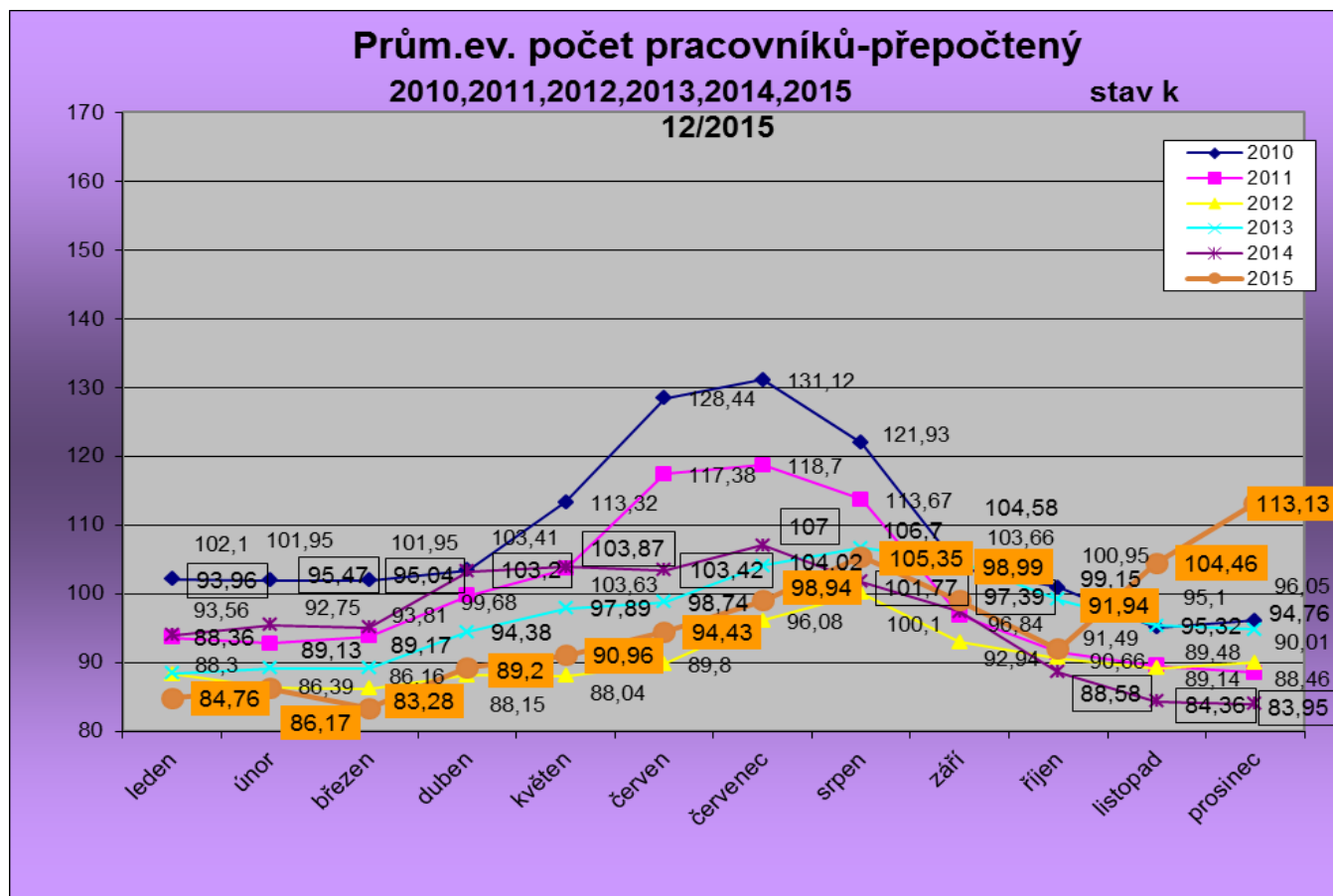
5.3 ZKRÁCENÁ ROZVAHA

Aktiva	1. 1. 2015	31. 12. 2015
Stálá aktiva	364 176	579 226
Dlouhodobý NHM	0	0
Dlouhodobý HM	364 176	579 226
Oběžná aktiva	28 247	19 871
Pohledávky	8 943	7 807
Finanční majetek	19 284	12 013
Přechodné účty aktivní	0	
Aktiva celkem	392 424	599 098
Pasiva	1. 1. 2015	31. 12. 2015
Vlastní kapitál	378 504	582 470
Majetkové fondy	18 177	5 513
Výsledek hospodaření	483	31
Cizí zdroje	13 920	16 627
Krátkodobé závazky	13 920	15 798
Přechodné účty pasivní	0	830
Pasiva celkem	392 424	599 098

6. Lidské zdroje

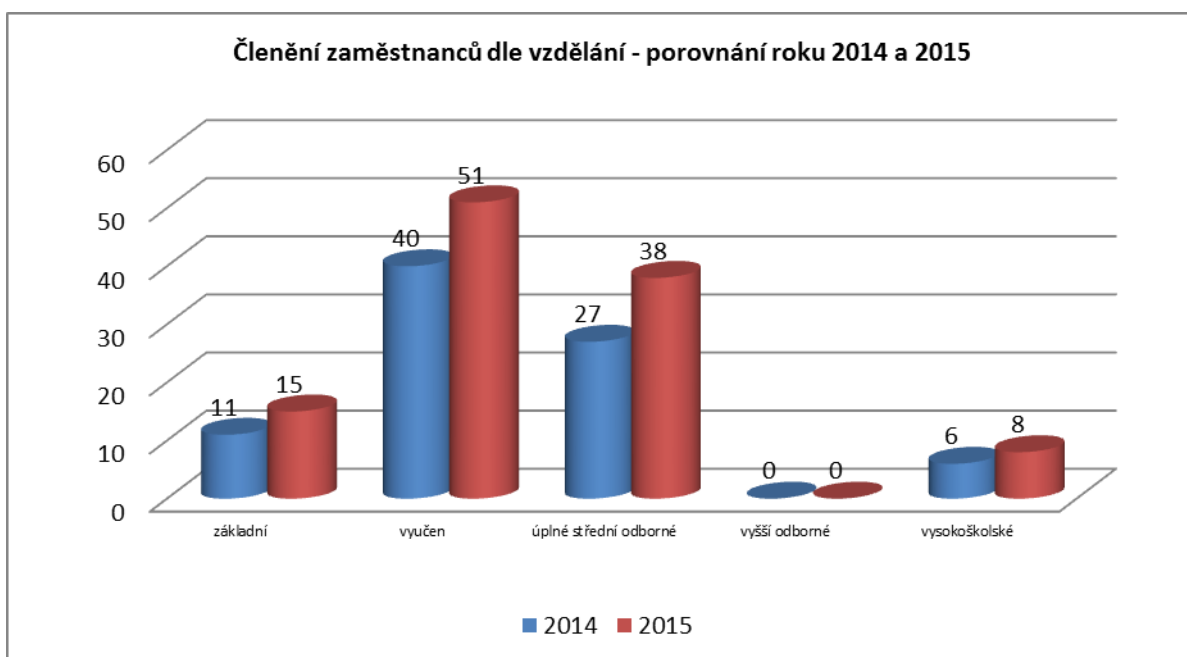
6.1 Základní personální údaje

	2010	2011	2012	2013	2014	2015
Nástupy	101	98	56	36	14	37
Výstupy	106	101	60	27	22	9
Evidenční počet k poslednímu dni	96	90	90	94	84	112
z toho: ženy	57	54	49	50	46	61
muži	39	36	41	44	38	51
Osoby zdravotně postižené	7	7	7	8	7	7
Poproduktivní věk - pracující důchodci	1	1	1	7	4	6
THP	28	28	28	28	30	34
Dělníci	68	62	62	69	54	78
Průměrný přepočtený evidenční počet	108	100	91	97	97	95



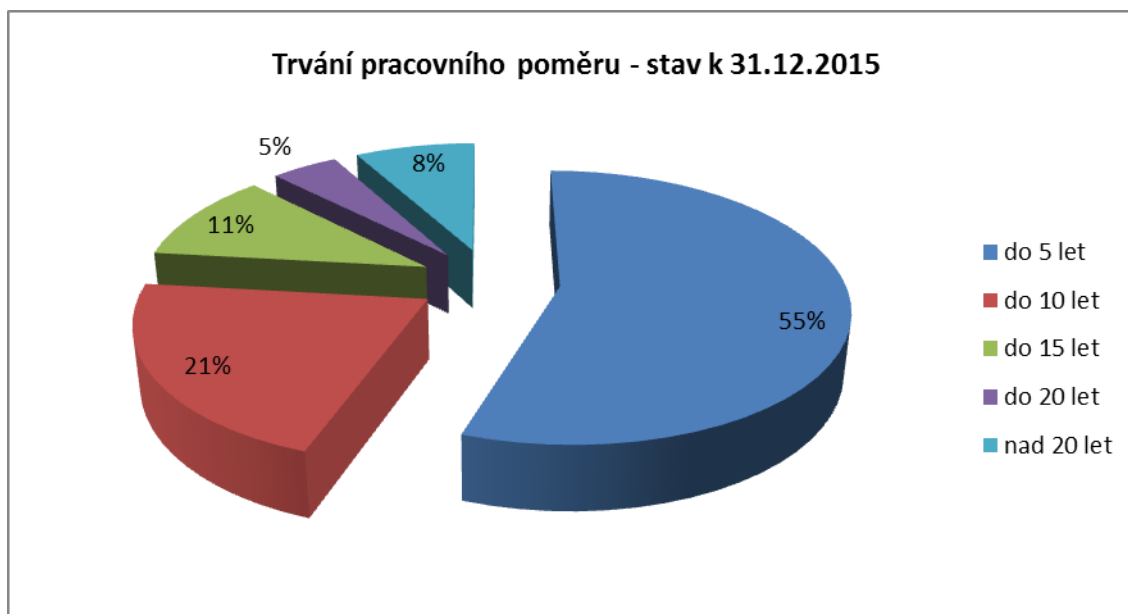
6.2 Členění zaměstnanců dle vzdělání a pohlaví

2014					2015				
vzdělání dosažené	muži	ženy	celkem	%	vzdělání dosažené	muži	ženy	celkem	%
<i>základní</i>	4	7	11	13,10	<i>základní</i>	8	7	15	13,39
<i>vyučen</i>	20	20	40	47,62	<i>vyučen</i>	25	26	51	45,54
<i>ÚSO</i>	11	16	27	32,14	<i>ÚSO</i>	18	20	38	33,93
<i>vyšší odborné</i>	0	0	0	0,00	<i>vyšší odborné</i>	0	0	0	0,00
<i>vysokoškolské</i>	3	3	6	7,14	<i>vysokoškolské</i>	2	6	8	7,14
CELKEM	38	46	84	100,00	CELKEM	53	59	112	100,00



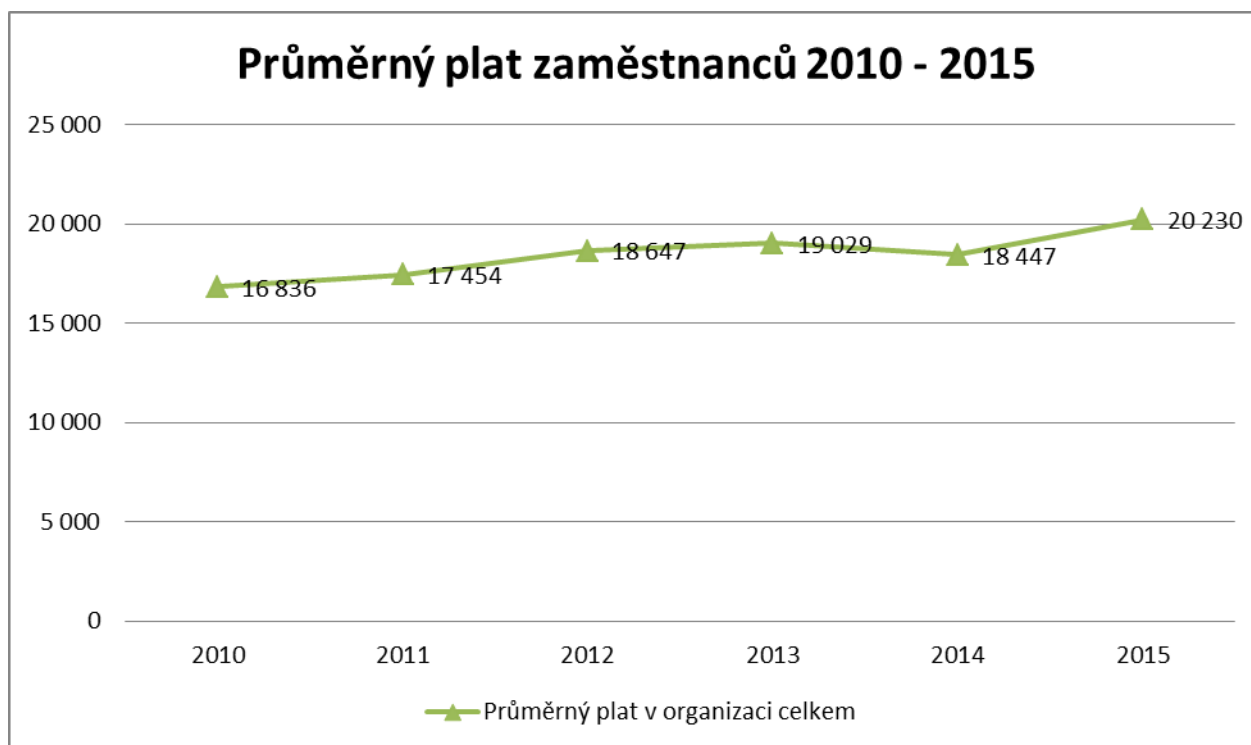
6.3 Doba trvání pracovního poměru – stav k 31. 12. 2015

dobu trvání PP	počet	%
do 5 let	62	55
od 5 do 10 let	24	21
od 10 do 15 let	12	11
od 15 do 20 let	5	5
nad 20 let	9	8
CELKEM	112	100



6.4 Průměrné platy zaměstnanců v organizaci

Průměrný plat v (v Kč)	2010	2011	2012	2013	2014	2015
Průměrný plat v organizaci celkem	16 836	17 454	18 647	19 029	18 447	20 230



6.5 Čerpání prostředků na platy

Čerpání prostředků na platy proběhlo v souladu s připraveným „Předpokladem čerpání prostředků na platy v roce 2015“. Nejvyšší nárůst prostředků na platy byl v měsících duben až září, kdy zajišťujeme sezónu na letních koupalištích a rekreačním areálu Větruše. V souvislosti s otevřením zrekonstruované Plavecké haly na Klíši došlo v měsících listopad a prosinec k navýšení počtu zaměstnanců, což se promítlo i do zvýšeného čerpání mzdových prostředků v těchto měsících.

6.6 Zaměstnávání osob se zdravotním postižením

Organizace splnila pro rok 2015 povinný podíl zaměstnávání občanů se zdravotním postižením na celkovém počtu zaměstnanců dle § 83 Zákona č. 435/2004 Sb. o zaměstnanosti.

Průměrný roční přepočtený počet zaměstnanců v roce 2015 byl 97,53 osob, z toho povinný podíl 4% zaměstnávání občanů se zdravotním postižením na celkovém počtu zaměstnanců činil 3,90 osoby. Organizace zaměstnávala v roce 2015 celkem 6,15 osob se zdravotním postižením.

6.7 Vzdělávání

Vzdělávání je důležitou součástí personálního rozvoje zaměstnanců a zajišťuje zaměstnavateli vyšší kvalifikovanost, adaptabilitu a mobilitu pracovní síly, která dlouhodobě napomáhá k větší konkurenceschopnosti a kvalitě hospodaření organizace.

Městské služby Ústí nad Labem, příspěvková organizace (dále jen MS) zajišťují pro své zaměstnance několik typů vzdělávání a pracují na neustálém zlepšování systému vzdělávání.

V současné době MS zajišťují následující typy vzdělávání:

- a) **Vstupní školení při nástupu do zaměstnání**
– koná se v den nástupu zaměstnance do zaměstnání
- b) **Opakované školení na pracovišti**
– opakované proškolení na pracovišti konané 1x za rok
- c) **Školení vedoucích zaměstnanců (BOZP, PO)**
– vedoucí zaměstnanci jsou proškoleni externím pracovníkem, aby nadále mohli školit své podřízené zaměstnance
- d) **Školení zaměstnanců v odborných profesích**
– školení pro zaměstnance vykonávající odbornou činnost – svářeči, elektrikáři..
- e) **Vzdělávání individuální odborné**
– školení, semináře, kurzy, konference prováděné externími organizacemi v rámci prohloubení kvalifikace, změn vyplývajících ze zákona apod.
- f) **Vzdělávání k zavedení systému managementu kvality**
– seznamování zaměstnanců se systémem managementu kvality (povědomost o cílech a úkolech apod.)

Za rok 2015 proběhlo souhrnně 129 školení (bez vstupního a opakovaného), tzn. školení v odborných profesích, vzdělávání individuální odborné, vzdělávání k systému managementu kvality a včetně školení základů první pomoci pro plavčíky.

Na základě předložených hodnocení vzdělávání zhodnotili zaměstnanci i vedoucí zaměstnanci absolvované školení svých podřízených zaměstnanců jako přínosné a e f e k t i v n í.

Vzdělávání - přehled a složení školení zaměstnanců organizace v letech

	2008	2009	2010	2011	2012	2013	2014	2015
opakovaná profesní školení	60	136	124	87	83	80	40	71
individuální odborná školení	58	88	53	32	27	22	26	58
počet školení celkem	118	224	177	119	110	102	66	129

