



**Městské služby Ústí nad Labem, příspěvková organizace**

Panská 1700/23, 400 01 Ústí nad Labem

Zapsaná v obchodním rejstříku u Krajského soudu v Ústí nad Labem, oddíl Pr, vložka číslo 739

Certifikována dle ČSN EN ISO 9001:2009 (registrační číslo CQS 2230/2008)

## **Městské služby Ústí nad Labem, příspěvková organizace**

# **VÝROČNÍ ZPRÁVA 2011**

Zpracovala: Bc. Martina Žirovnická  
V Ústí nad Labem, dne 5.3.2012



## Městské služby Ústí nad Labem, příspěvková organizace

Panská 1700/23, 400 01 Ústí nad Labem

Zapsaná v obchodním rejstříku u Krajského soudu v Ústí nad Labem, oddíl Pr, vložka číslo 739

Certifikována dle ČSN EN ISO 9001:2009 (registrační číslo CQS 2230/2008)

### Obsah:

1.	Základní identifikační údaje .....	4
2.	Hodnocení spokojenosti zákazníků a návštěvnost .....	4
2.1	Hodnocení spokojenosti zákazníků .....	4
2.2	Návštěvnost podle provozoven za rok 2011 .....	6
2.3	Návštěvnost podle provozoven v jednotlivých měsících roku 2011 .....	7
3.	Činnost organizace a jednotlivých provozoven MS v roce 2011 .....	8
3.1	Celková rekapitulace hlavních událostí v organizaci v roce 2011 .....	8
3.2	Činnost provozoven v roce 2011 .....	9
3.2.1	Správa, uskladnění a instalace mobilních protipovodňových zábran (MPPZ) - povodně leden 2011 .....	9
3.2.2	Areál Větruše .....	10
3.2.3	Bazény a sauny .....	11
3.2.3.1	Plavecký areál Klíše .....	11
3.2.3.2	Městské termální lázně .....	14
3.2.3.3	Termální koupaliště Brná .....	14
3.2.3.4	Přístavní můstky (mola).....	14
3.2.4	Stadiony .....	15
3.2.4.1	Zimní stadion .....	16
3.2.4.2	Městský stadion .....	16
3.2.4.3	Fotbalový stadion Neštémice.....	17
3.2.5	Hřbitovy .....	17
3.2.6	Dopravní obsluha .....	18
3.2.6.1	Parkoviště .....	18
3.2.6.2	Patrová garáž pod Mariánskou skálou .....	19
3.2.6.3	Garáže Corso .....	19
3.2.6.4	Veřejné WC .....	19
3.2.6.5	Správa revitalizované části centra města Ústí nad Labem .....	19
3.2.6.6	Kulturní dům CORSO .....	20
3.2.6.7	Garáže za nádražím ČD .....	20
3.2.6.8	Molo za nádražím ČD.....	21
4.	Obchodně - provozní oddělení .....	21
4.1.	Obchodní úsek .....	21
4.2.	Úsek informační technologie a informačních systémů (IT/IS) .....	21
5.	Pořádání kulturních akcí a marketingové aktivity .....	22
6.	Výsledky hospodaření za rok 2011 .....	23
6.1	Náklady a výnosy hlavní činnosti .....	23
6.2	Náklady a výnosy doplňkové činnosti .....	24
6.3	Zkrácená rozvaha k 31. 12. 2011 .....	24
7.	Lidské zdroje.....	25
7.1	Základní personální údaje 2011 .....	25
7.2	Členění zaměstnanců dle vzdělání a pohlaví.....	26
7.3	Doba trvání pracovního poměru.....	27
7.4	Průměrné platy zaměstnanců v organizaci .....	28
7.5	Čerpání prostředků na platy .....	29
7.6	Rozbor pracovní doby a mezd dle kategorií a provozoven.....	30
7.7	Zaměstnávání osob se zdravotním postižením.....	31
7.8	Vzdělávání.....	31
7.9	Hodnocení zaměstnanců.....	33



## Městské služby Ústí nad Labem, příspěvková organizace

Panská 1700/23, 400 01 Ústí nad Labem

Zapsaná v obchodním rejstříku u Krajského soudu v Ústí nad Labem, oddíl Pr, vložka číslo 739

Certifikována dle ČSN EN ISO 9001:2009 (registrační číslo CQS 2230/2008)

Úvodem

Vážení,

předkládaná výroční zpráva obsahuje stručné zhodnocení činnosti a výsledky hospodaření naší organizace v roce 2011. Hlavním cílem naší organizace i v tomto roce bylo především zajistit v souladu s přijatou firemní politikou kvality zvyšování kvality poskytovaných služeb našim zákazníkům. Naším největším úkolem v této oblasti v roce 2011 pro nás proto bylo úspěšně absolvovat dozorový audit naší činnosti podle nové normy ČSN EN ISO 9001:2009 a tím i zajistit další zlepšování systému řízení kvality v naší organizaci. Tuto mezinárodní normu, která pro naši organizaci stanovuje přísná pravidla pro poskytování a neustálé zvyšování kvality služeb, se nám podařilo v průběhu září 2011 úspěšně obhájit.

Ve svém úvodním slově bych ještě rád zmínil některé další události roku 2011, jež byly pro Městské služby Ústí nad Labem, příspěvkovou organizaci, významné.

Mezi hlavní události roku 2011 nepochybně patřilo zajištění ochrany obyvatel Střekova před povodňí výstavbou a demontáží mobilních protipovodňových zábran na Střekovském nábřeží a v Olšinkách a následná účast na 2. workshopu na téma Protipovodňová ochrana v citlivých sídelních oblastech Euroregionu Labe, jehož součástí byla i ukázková stavba mobilních protipovodňových zábran na Střekovském nábřeží pro delegaci z Drážďan.

Neméně důležitou událostí pak bylo na základě rozhodnutí zřizovatele ukončení správy Revitalizované části centra města Ústí nad Labem (Mírové náměstí, Atrium Magistrátu města Ústí nad Labem, kašna v ulici U Nádraží, ulice Revoluční a Hrnčířská) ke dni 31.12.2011.

Z dalších významnějších událostí jmenujme např. vybudování zásobníku na odpadní vodu z bazénů a opravu skokanského bazénu v Plaveckém areálu Klíše, dále vybavení kaple na hřbitově Střekov multimediální projekcí (velkoplošnou obrazovkou), dokončení oprav domečku na pohřebišti ve Skoroticích a kompletní rekonstrukce suché sauny v objektu Městských lázní.

Bohužel se v tomto roce z finančních důvodů nepodařilo zajistit opravu starého rekreačního bazénu v areálu termálního koupaliště Brná. Tento bazén nebylo možno z důvodu dlouhodobě se zhoršujícího stavebně-technického stavu nevyhovujícího příslušným hygienickým normám (bazén je nepřetržitě v provozu bez větších oprav déle než 30 let) v roce 2011 pro veřejnost zprovoznit.

Hospodaření naší organizace v roce 2011 považuji za úspěšné, což dokládá tabulková část, kterou naleznete dále v předkládané výroční zprávě pro tento rok.

Závěrem nezbyvá než poděkovat za vaši přízeň a popřát vám příjemně strávené chvíle v našich zařízeních a také při čtení této výroční zprávy roku 2011.

Ing. Miroslav Štráchal, MBA, ředitel



## Městské služby Ústí nad Labem, příspěvková organizace

Panská 1700/23, 400 01 Ústí nad Labem

Zapsaná v obchodním rejstříku u Krajského soudu v Ústí nad Labem, oddíl Pr, vložka číslo 739

Certifikována dle ČSN EN ISO 9001:2009 (registrační číslo CQS 2230/2008)

## 1. Základní identifikační údaje

Usnesením Zastupitelstva města č. 315/04 ze dne 16.12.2004 Statutární město Ústí nad Labem zřídilo s účinností od 1.1.2005 příspěvkovou organizaci Městské služby Ústí nad Labem (dále jen MS). Organizace je zapsaná v obchodním rejstříku u Krajského soudu v Ústí nad Labem, oddíl Pr, vložka číslo 739.

### Zřizovatel:

Statutární město Ústí nad Labem

Velká Hradební 8

401 00 Ústí nad Labem

### Sídlo organizace:

Panská 1700/23

400 01 Ústí nad Labem

IČ: 71 23 83 01

DIČ: CZ 71 23 83 01

[www.msul.cz](http://www.msul.cz)

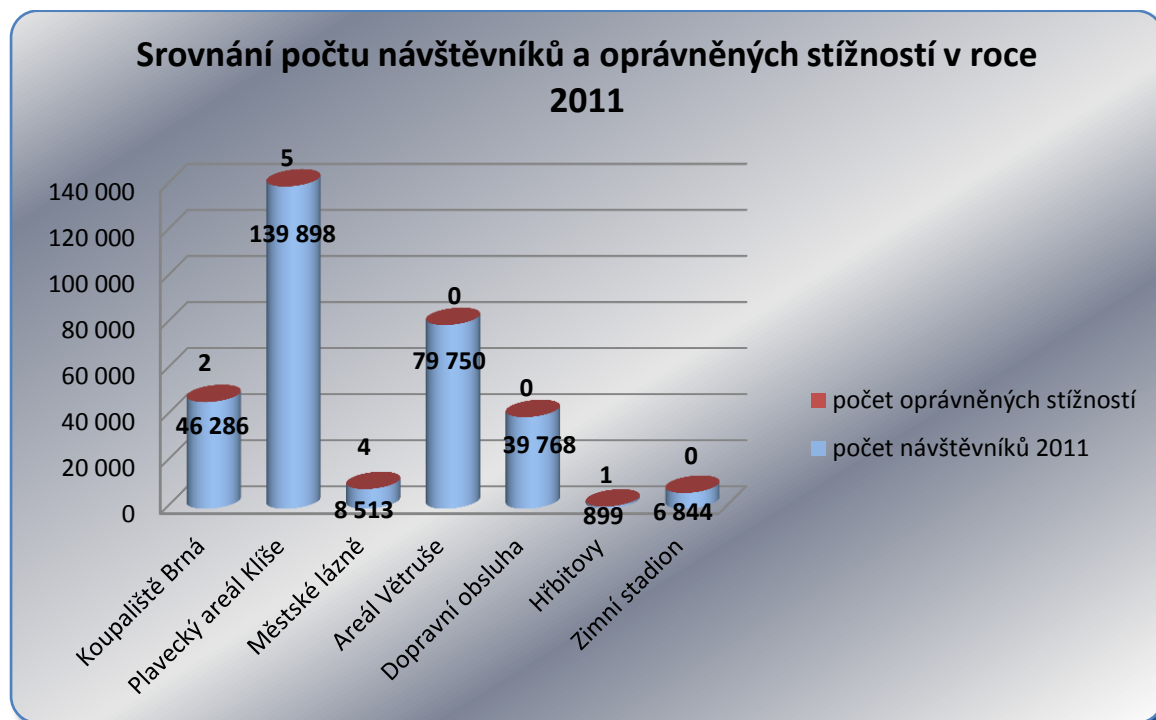
e-mail: [mestske.sluzby@msul.cz](mailto:mestske.sluzby@msul.cz)

## 2. Hodnocení spokojenosti zákazníků a návštěvnost

### 2.1 Hodnocení spokojenosti zákazníků

	počet návštěvníků 11	počet evidovaných stížností	počet oprávněných stížností	% oprávněné stížnosti / počet návštěvníků	počet návštěvníků 10	počet evidovaných stížností	počet oprávněných stížností	% oprávněné stížnosti / počet návštěvníků	% rozdíl 11 a 10
<i>Koupaliště Brná</i>	46 286	3	2	0,0043	51 541	2	2	0,0039	<b>0,0004</b>
<i>Plavecký areál Klíše</i>	139 898	15	5	0,0036	135 007	22	9	0,0067	<b>-0,0031</b>
<i>Městské lázně</i>	8 513	7	4	0,0470	8 726	5	4	0,0458	<b>0,0012</b>
<i>Areál Větruše</i>	79 750	0	0	0	28 557	0	0	0	<b>0</b>
<i>Dopravní obsluha</i>	39 768	0	0	0	40 337	1	0	0	<b>0</b>
<i>Zimní stadion</i>	6 844	0	0	0	7 097	0	0	0	<b>0</b>
<i>Pohřební služba a hřbitovy</i>	899	1	1	0,1112	2 091	2	0	0	<b>0,1112</b>
<b>Celkem</b>	<b>321 958</b>	<b>26</b>	<b>12</b>	<b>0,0037</b>	<b>273 356</b>	<b>32</b>	<b>15</b>	<b>0,0055</b>	<b>-0,0018</b>

Tabulka 2-1 Srovnání návštěvnosti a počtu stížností za jednotlivé provozovny v letech 2010 a 2011, vč. %



*Graf 2-1 Srovnání počtu návštěvníků a stížností v roce 2011*

Rok	2010	2011
návštěvníci	273 356	321 958
stížnosti	32	26
pochvaly	15	12

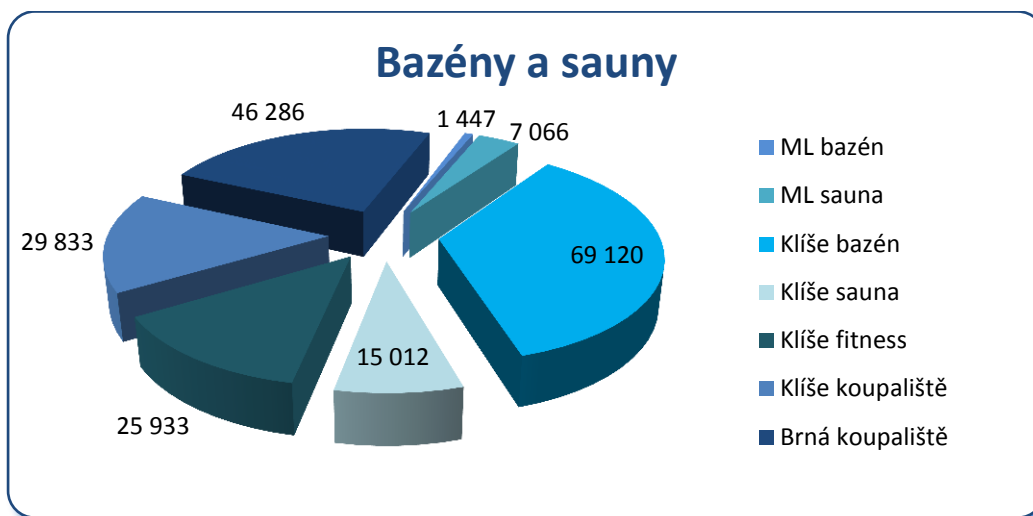
*Tabulka 2-2 Srovnání počtu návštěvníků a zaznamenaných stížností a pochvaly roce 2010 a 2011*

Celkově došlo v roce 2011 k nárůstu počtu návštěvníků o 48 602. Nejvýraznější nárůst návštěvnosti byl zaznamenán na provozovně Areál Větruše, mírný nárůst návštěvnosti byl pak zaznamenán i na provozovně Plavecký areál Klíše. Naopak k poklesu návštěvnosti došlo na provozovnách Koupaliště Brná, Městské lázně, Zimní stadion, Dopravní obsluha a Hřbitovech.

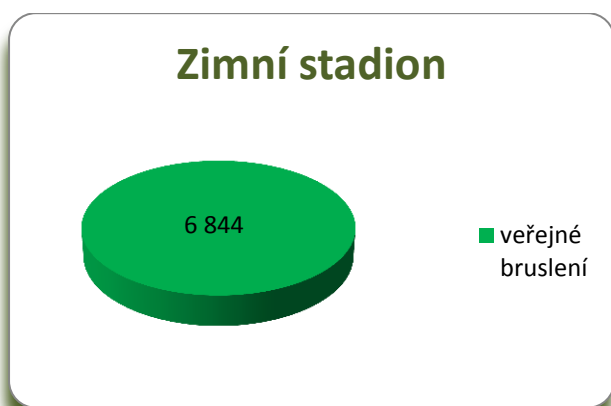
V roce 2011 došlo ke snížení počtu přijatých stížností celkem o 6 stížností, tj. z celkového počtu 32 stížností v roce 2010 na 26 stížností v roce 2011. Stejně tak došlo v roce 2011 ve srovnání s rokem 2010 ke snížení počtu přijatých oprávněných stížností celkem o 3 stížnosti. Vzhledem k nárůstu návštěvnosti tak došlo k poměrnému snížení stížností oproti roku 2010 o 0,0018%.

Veškeré stížnosti příslušní vedoucí zaměstnanci projednali s jednotlivými stěžovateli, popřípadě jim písemně odpověděli. Na základě vyhodnocení oprávněných stížností byla vedením organizace přijata odpovídající opatření, aby v budoucnu nedocházelo k obdobným stížnostem ze strany našich zákazníků.

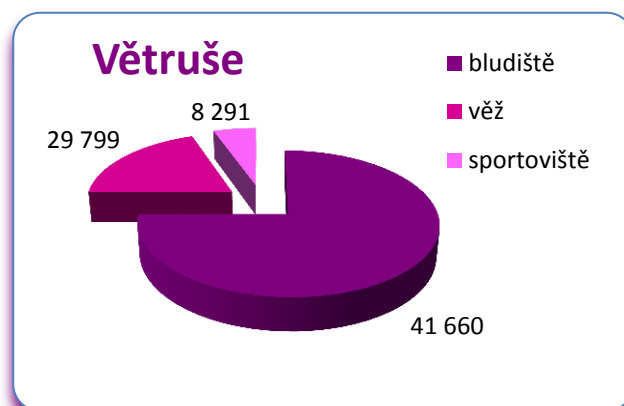
## 2.2 Návštěvnost podle provozoven za rok 2011



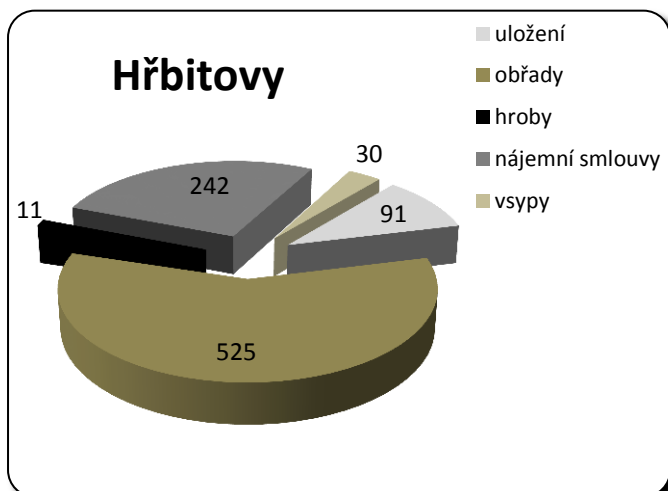
Graf 2-2 Návštěvnost na provozovně Bazény a sauny



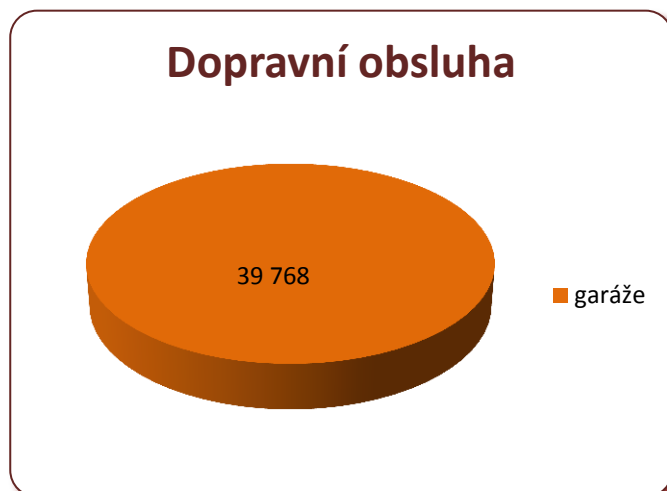
Graf 2-3 Návštěvnost na provozovně Zimní stadion



Graf 2-4 Návštěvnost na provozovně Větruše



Graf 2-5 Návštěvnost na provozovně Hřbitovy

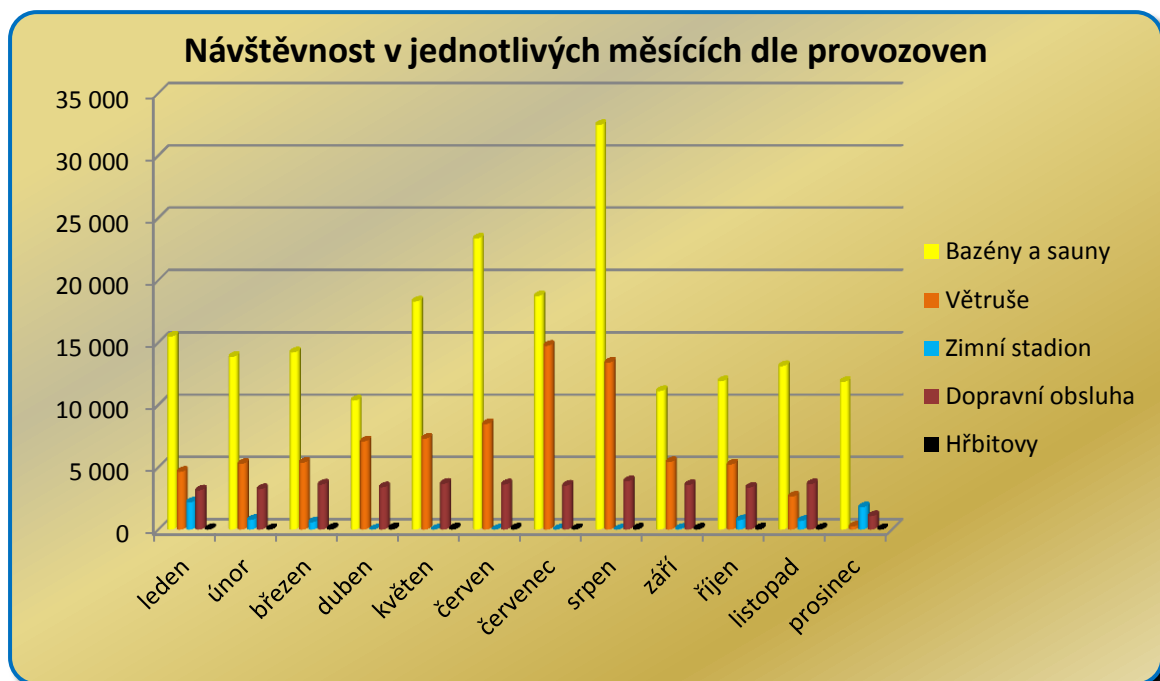


Graf 2-6 Návštěvnost na provozovně Dopravní obsluha

## 2.3 Návštěvnost podle provozoven v jednotlivých měsících roku 2011

	Bazény a sauny	Větruše	Zimní stadion	Dopravní obsluha	Hřbitovy	Celkem
leden	15 486	4 632	2 173	3 146	50	19 574
únor	13 857	5 274	775	3 242	37	18 258
březen	14 212	5 361	590	3 616	93	19 419
duben	10 354	7 071	6	3 392	114	16 639
květen	18 295	7 294	0	3 678	102	16 377
červen	23 343	8 466	0	3 624	79	37 194
červenec	18 731	14 742	0	3 528	48	56 889
srpen	32 448	13 392	0	3 877	81	20 905
září	11 113	5 414	59	3 574	84	14 322
říjen	11 899	5 219	760	3 368	95	18 919
listopad	13 115	2 640	694	3 645	76	19 080
prosinec	11 844	245	1 787	1 078	40	15 780
<b>Celkem</b>	<b>194 697</b>	<b>79 750</b>	<b>6 844</b>	<b>39 768</b>	<b>899</b>	<b>321 958</b>

Tabulka 2-3 Návštěvnost podle provozoven v jednotlivých měsících roku 2011



Graf 2-7 Návštěvnost v jednotlivých měsících dle provozoven





## Městské služby Ústí nad Labem, příspěvková organizace

Panská 1700/23, 400 01 Ústí nad Labem

Zapsaná v obchodním rejstříku u Krajského soudu v Ústí nad Labem, oddíl Pr, vložka číslo 739

Certifikována dle ČSN EN ISO 9001:2009 (registrační číslo CQS 2230/2008)

### 3. Činnost organizace a jednotlivých provozoven MS v roce 2011

#### 3.1 Celková rekapitulace hlavních událostí v organizaci v roce 2011

Mezi nejdůležitější události roku 2011 patřilo:

- úspěšné absolvování dozorového auditu naší činnosti podle normy ČSN EN ISO 9001:2009, potvrzující poskytování kvalitních služeb našim zákazníkům,
- výstavba a demontáž mobilních protipovodňových zábran na Střekovském nábřeží a v Olšinkách,
- účast a přednáška na 2. workshopu na téma Protipovodňová ochrana v citlivých sídelních oblastech Euroregionu Labe,
- vybavení kaple na hřbitově Střekov multimediální projekcí (velkoplošnou obrazovkou), prostřednictvím které mohou být pozůstalým promítány během obřadu fotografie zesnulého,
- zpracování a zprovoznění „nákupního košíku“ pro předběžnou kalkulaci ceny obřadu na internetových stránkách MS,
- plné zajištění elektrické formy smluv o nájmu hrobového místa na všech pohřebištích ve správě MS,
- dokončení oprav domečku na pohřebišti a pokračování v budování nových chodníků ve Skorotících, hrazené z finančních prostředků MS,
- rekonstrukce a výstavba nových obvodových zdí na pohřebišti Střekov, hrazené z finančních prostředků MS,
- vybudování zásobníku na odpadní vodu z bazénů v Plaveckém areálu Klíše, hrazené z finančních prostředků MS,
- oprava skokanského bazénu v Plaveckém areálu Klíše - pokrytí plochy bazénu bazénovou fólií, oprava přelivné hrany, odtokových žlabů, natření skokanské věže, hrazené napůl z finančních prostředků MS a zřizovatele,
- rekonstrukce suché sauny v objektu Městských lázní, vybudování nového obložení, hrazené z finančních prostředků MS,
- zakoupení a zprovoznění turniketu v Plaveckém areálu Klíše,
- zakoupení nových posilovacích strojů a oprava čalounění stávajících strojů v posilovně v Plaveckém areálu Klíše,
- zkvalitnění povrchu tenisových kurtů v areálu Větruše – stržení horní nepropustné a znečištěné vrstvy antuky a nahrazení vrstvou novou,
- spolupráce na uskutečnění kulturních a „mimohokejových“ akcí na Zimním stadionu - koncert německé hudební skupiny ABBA Revival, koncert skupiny Kabát, koncert Marie Rottrové, muzikál na ledě Popelka, boxerský mítink Lukáše Konečného, hokejbalový turnaj,
- stavba pódia pro akce Hurá prázdniny, montáž stánků u příležitosti konání Veletrhu sociálních služeb a Týdnu mobility, vánočních trhů,
- zpracování a umístění multimediálních fotografií vybraných pracovišť na internetové stránky MS,
- na základě rozhodnutí zřizovatele ukončení správy Revitalizované části centra města Ústí nad Labem (Mírové náměstí, Atrium Magistrátu města Ústí nad Labem, kašna v ulici U Nádraží, ulice Revoluční a Hrnčířská) ke dni 31.12.2011.





**Městské služby Ústí nad Labem, příspěvková organizace**

Panská 1700/23, 400 01 Ústí nad Labem

Zapsaná v obchodním rejstříku u Krajského soudu v Ústí nad Labem, oddíl Pr, vložka číslo 739

Certifikována dle ČSN EN ISO 9001:2009 (registrační číslo CQS 2230/2008)

## 3.2 Činnost provozoven v roce 2011

### 3.2.1 Správa, uskladnění a instalace mobilních protipovodňových zábran (MPPZ) - povodně leden 2011

Jednou z nejvýznamnějších událostí roku 2011, na které se podílely všechny provozovny MS, byla bezesporu výstavba a demontáž MPPZ na Sřekovském nábřeží a výstavba MPPZ v Olšinkách.

Na základě rozhodnutí protipovodňové komise se výstavba MPPZ na Sřekovském nábřeží uskutečnila ve dnech 14.1. – 15.1.2011, přičemž MPPZ byla postavena v celé délce, tzn. 981 metrů do výšky max. 1 m, což představuje účinnost MPPZ až pro výšku povodňové hladiny 9 metrů na vodočtu Sřekov. Akce se účastnilo 51 pracovníků z řad zaměstnanců MS a dobrovolných hasičů a vedle samotné výstavby MPPZ zahrnovala i vyskladnění MPPZ ze skladu v areálu STZ a zajištění čerpání drenážních šachet. Následná demontáž MPPZ pak proběhla na základě objednávky odboru ŽP MmÚ ve dnech 9.2. – 10.2.2011, opět za účasti zaměstnanců MS a dobrovolných hasičů.



Výstavba MPPZ v Olšinkách byla zahájena stejně jako na Sřekovském nábřeží na základě rozhodnutí protipovodňové komise a uskutečnila se dne 15.1.2011. MPPZ zde byla postavena za použití cca 4 000 pytlů a cca 100 t písku v úseku cca 131 m do výše cca 75 cm, což představuje účinnost MPPZ až pro výšku povodňové hladiny 9 metrů na vodočtu Sřekov. Akce se účastnilo 100 pracovníků z řad zaměstnanců MS, dobrovolných hasičů, VPP a brigádníků. Následnou demontáž a likvidaci MPPZ v Olšinkách provedl na své náklady fotbalový klub Svádov.

Výstavba MPPZ proběhla ve velmi krátkém časovém úseku a bez větších problémů.

V souvislosti s výše uvedenými zkušenostmi s výstavbou, uskladněním, údržbou a financováním MPPZ se zaměstnanci MS účastnili a přednášeli na 2. workshopu na téma Protipovodňová ochrana v citlivých sídelních oblastech Euroregionu Labe, který se uskutečnil dne 9.6.2011 a jehož součástí byla i ukázková stavba části MPPZ na Sřekovském nábřeží pro delegaci z Drážďan.





## Městské služby Ústí nad Labem, příspěvková organizace

Panská 1700/23, 400 01 Ústí nad Labem

Zapsaná v obchodním rejstříku u Krajského soudu v Ústí nad Labem, oddíl Pr, vložka číslo 739

Certifikována dle ČSN EN ISO 9001:2009 (registrační číslo CQS 2230/2008)

### 3.2.2 Areál Větruše

Nejvýznamnější událostí v roce 2011 bylo zahájení přístavby hotelového komplexu k stávajícímu zámku soukromým investorem. Tato stavba bude dokončena v létě roku 2012. Související investicí je již realizované přemístění plynových nádrží, následné rozšíření a zvětšení kapacity parkoviště a napojení septikové kanalizace na kanalizační řad.



Na začátku jara byla opětně provedena úprava tenisových kurtů, kdy byla stržena horní nepropustná a znečištěná vrstva antuky a nahrazena vrstvou novou, včetně kvalitního utážení horní vrstvy. Touto úpravou bylo dosaženo zlepšené kvality povrchu a větší spokojenosti zájemců o tento druh sportu.







## Městské služby Ústí nad Labem, příspěvková organizace

Panská 1700/23, 400 01 Ústí nad Labem

Zapsaná v obchodním rejstříku u Krajského soudu v Ústí nad Labem, oddíl Pr, vložka číslo 739

Certifikována dle ČSN EN ISO 9001:2009 (registrační číslo CQS 2230/2008)



Rovněž na jaře byla dodavatelskou firmou provedena úprava a prořez venkovního přírodního bludiště, prořez a ošetření stromů.

V průběhu celého roku 2011 musely být z důvodů probíhající stavby hotelu bohužel zrušeny všechny plánované kulturní akce, zejména pak velmi oblíbená vystoupení dětských divadélek. Pouze v měsíci září se Větruše stala, v rámci každoročně pořádaného Evropského týdne mobility, cílem turistického pochodu Porta Bohemica.

### 3.2.3 Bazény a sauny

#### 3.2.3.1 *Plavecký areál Klíše*

Plavecký areál Klíše stále čeká na kompletní rekonstrukci, jejíž zahájení se předpokládá v roce 2012 – 2013.

Jednou z nejvýznamnějších akcí v roce 2011 na Plavecké hale Klíši bylo vybudování zásobníku na odpadní vodu z bazénů z finančních prostředků MS. Na zadním dvoře areálu byla postavena nádrž o objemu 35 m<sup>3</sup>, do které je přepouštěna odpadní voda z bazénů, která je pak následně prodávána zájemcům např. na čištění komunikací, aj. Tato investice přinese organizaci značnou úsporu nákladů za stočné.





## Městské služby Ústí nad Labem, příspěvková organizace

Panská 1700/23, 400 01 Ústí nad Labem

Zapsaná v obchodním rejstříku u Krajského soudu v Ústí nad Labem, oddíl Pr, vložka číslo 739

Certifikována dle ČSN EN ISO 9001:2009 (registrační číslo CQS 2230/2008)

Další významnou akcí v roce 2011, financovanou společně z prostředků MS a zřizovatele, byla oprava skokanského bazénu, která byla nařízena statikem, z důvodu silného protékání vody a hrozby zřícení ochozu a stěny bazénu. Celá plocha skokanského bazénu tak byla odbornou firmou pokryta speciální bazénovou folií, opraveny byly i přelivné hrany a odtokové žlaby bazénu. V rámci této rozsáhlé opravy došlo také na natření věže.



Další neméně významnou akcí v roce 2011, financovanou z prostředků organizace, byla také instalace turniketů do vstupní haly areálu. Turniket byl pořízen z důvodu nutnosti průběžného sledování počtu návštěvníků, což vyžadují nové hygienické předpisy a v neposlední řadě turniket pomáhá eliminovat neplatící návštěvníky.





Po dvou předchozích letech, kdy byl vnitřní bazén otevřen pro veřejnost i v měsíci červenci, bylo v roce 2011 nutné tento nadstandard pro návštěvníky zrušit. Důvodem je čím dále větší časová a finanční náročnost na pravidelné údržbové práce spojené s letní odstávkou vnitřních bazénů. Technologie, u které je nutné provádět pravidelnou rozsáhlejší údržbu, je již velmi zastaralá a má mnohá kritická místa.



Před zahájením letní sezóny byly pečlivě opraveny veškeré zničené přelivné hrany na všech letních bazénech.

V letních měsících jsme se také potýkali s četnými krádežemi kovů, kvůli kterým bylo nutné nechat zhotovit nové odvětrávací rošty a zabezpečit je proti dalším krádežím. Dále byl vybudován betonový nájezd na rampu, protože stávající kovový byl také odcizen.



Pro návštěvníky posilovny byly v roce 2011 zakoupeny dva nové cyklotrenažéry a veslařský treňažér. Dále byla v posilovně provedena rozsáhlá oprava čalounění na posilovacích strojích a pořízeno chlazení vody na přípravu iontových nápojů.



Pro zpříjemnění návštěvy dámské sauny byl zakoupen nový televizor a kávovar a stejně jako v předchozích letech byla opět zpestřena nabídka saunových bufetů.

### 3.2.3.2 Městské termální lázně

V objektu Městských Lázní byla v roce 2011 provedena z finančních prostředků organizace, vedle základních běžných údržbových prací, i rekonstrukce suché sauny resp. vybudováno nového obložení suché sauny.



### 3.2.3.3 Termální koupaliště Brná

Tak jako každoročně byli na začátku sezóny využiti brigádníci pro práce spojené se zahájením provozu, tj. pro úklid areálu a natírání zábradlí, laviček apod.



Starý bazén bylo nutné v roce 2011 bohužel zcela odstavit z provozu, a to z důvodu jeho dlouhodobě se zhoršujícího technického stavu. Bazén je v provozu nepřetržitě více než 30 let a bude nutná jeho celková rekonstrukce.



Před zahájením sezóny byly opraveny přelivné hrany a odtokové žlaby na plaveckém bazénu.

### 3.2.3.4 Přístavní můstky (mola)

Stejně jako v předchozích letech, tak i v roce 2011 zajišťovaly MS správu a údržbu přístavních můstků (mol) ve Vaňově a Brné.



**Městské služby Ústí nad Labem, příspěvková organizace**

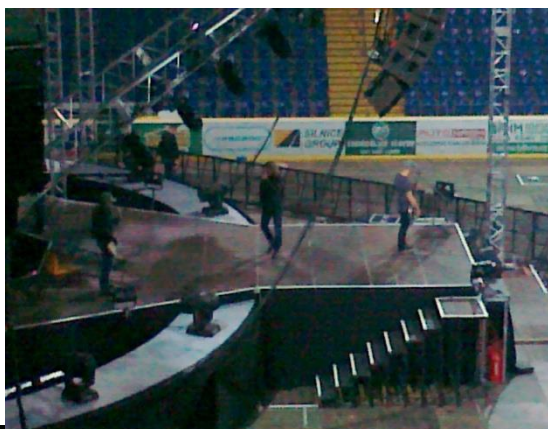
Panská 1700/23, 400 01 Ústí nad Labem

Zapsaná v obchodním rejstříku u Krajského soudu v Ústí nad Labem, oddíl Pr, vložka číslo 739

Certifikována dle ČSN EN ISO 9001:2009 (registrační číslo CQS 2230/2008)

### 3.2.4 Stadiony

Rok 2011 byl pro provozovnu Stadiony nebývale bohatý v kulturní i další „mimohokejové“ činnosti. V měsíci únoru byl uspořádán koncert německé hudební skupiny ABBA Revival, v dubnu proběhl s velkým úspěchem koncert populární skupiny Kabát. Zvláště velmi dobře byl hodnocen muzikál na ledě Popelka, se svými třemi vystoupeními v měsíci říjnu. Kulturním zážitkem byl i koncert Marie Rottrové, který byl v hale Zimního stadionu uspořádán v měsíci listopadu.



V měsíci květnu pak bylve spolupráci s německou agenturou zajištěn boxerský mítink Lukáše Konečného o titul mistra Evropy. Na konci měsíce června byl v hale Zimního stadionu uspořádán hokejbalový turnaj.







## Městské služby Ústí nad Labem, příspěvková organizace

Panská 1700/23, 400 01 Ústí nad Labem

Zapsaná v obchodním rejstříku u Krajského soudu v Ústí nad Labem, oddíl Pr, vložka číslo 739

Certifikována dle ČSN EN ISO 9001:2009 (registrační číslo CQS 2230/2008)

Dalšími aktivitami zaměstnanců provozovny Stadiony v průběhu celého roku 2011 bylo již tradičně zajišťování akcí, jako např. stavba pódia pro akci Hurá prázdniny, stavba stánků pro Veletrh sociálních služeb a Týden mobility a stavba stánků a pódia u příležitosti vánočních trhů na Mírovém náměstí.

### 3.2.4.1 Zimní stadion

Provoz ledové plochy zimního stadionu byl zajišťován po celý rok, s výjimkou přerušení hokejové sezony a odstávky chlazení od 17.04.2011 do 20.07.2011. V době odstávky, tak jako každoročně, byly provedeny práce ke zlepšení interiéru haly stadionu, jako např. vymalování šaten, sociálních zařízení, přilehlé chodby, spodní části jižní tribuny, oprava poškozených dveří, výměna poškozených stropních podhledů. Další práce probíhaly na prohlídkách a opravách technologií, svépomocí i dodavatelsky byly opraveny motorové vozíky (rolby) pro úpravu ledové plochy.

### 3.2.4.2 Městský stadion

Městský fotbalový a atletický stadion stále čeká na rozhodující investici, kterou by měla být výstavba hlavní tribuny pro diváky se zázemím pro sportovce včetně zajištění vyhřívání hřiště s přírodní travnatou plochou a realizace umělého osvětlení, tak aby byly mimo jiné splněny podmínky ČMFS pro stávající prvoligovou soutěž kopané.

Jako každoročně zde byly provedeny opravy a investice z prostředků MS. Dodavatelskou firmou byly realizovány regenerační práce přírodní travnaté plochy se zapravením 35 tun písku, spojené s vertikulací, dosev byl v průběhu vegetace realizován dvakrát. Další péče o travnatou plochu byla zajišťována sečením, závlahou a chemickým ošetřováním a průběžně celoročním hnojením.

Provoz hřiště s umělým povrchem byl zajišťován po celý rok 2011 čištěním a doplňováním granulátu, v zimě odstraňováním sněhové pokrývky. Z prostředků MS byly zrekonstruovány obě střídačky výměnou zničené polykarbonátové krytiny za novou.



Na základě nově uzavřené smlouvy pakbylo, po celou sezonu 2011, prováděno sečení a základní péče o dvě travnatá hřiště FK Ústí nad Labem v Klíšské ulici.



## Městské služby Ústí nad Labem, příspěvková organizace

Panská 1700/23, 400 01 Ústí nad Labem

Zapsaná v obchodním rejstříku u Krajského soudu v Ústí nad Labem, oddíl Pr, vložka číslo 739

Certifikována dle ČSN EN ISO 9001:2009 (registrační číslo CQS 2230/2008)

### 3.2.4.3 Fotbalový stadion Neštětice

Regenerační práce přírodního travnatého povrchu byly tento rok provedeny svépomocí s využitím zapůjčené vertikulační techniky od firmy Eurogreen. Dalšími provedenými pracemi bylo pravidelné zavlažování, sečení a hnojení travnatého hřiště, sečení porostů všech ochozů, péče o hřiště s umělým povrchem včetně doplňování pryžového granulátu a odstraňování sněhové pokrývky.

### 3.2.5 Hřbitovy

Nejvýznamnější investiční akcí v roce 2011 hrazenou z finančních prostředků MS bylo dokončení oprav domečku na pohřebišti ve Skoroticích.



V červnu roku 2011 pak byla z finančních prostředků zřizovatele provedena na centrálním hřbitově Střekov oprava obvodových zdí v části oddělení č. 16 a u správní budovy.



Na pohřebišti ve Skoroticích pak pokračoval v oddělení č. 2 další etapa oprav chodníků a cest, hrazených z prostředků MS.

V roce 2011 bylo zahájeno na pohřebišti v Krásném Březně odklizení starých či neplacených hrobových zařízení.

Z důvodu kladných zkušeností jak ze strany pronajímatele (tedy naší) tak i ze strany nájemců se i tento rok pokračovalo v rozesílání návrhů smluv (dodatků) o nájmu hrobového místa vč. složenek poštou a pro dotazování zákazníků byla nadále více využívána e-mailová korespondence.

Dále došlo k rozšíření nabídky Pohřební služby o nové služby, a to zejména o digitální projekci fotografií zesnulého na multimediální obrazovce umístěné v obřadní síni, řečnění u hrobu a kopání hrobů i na cizích pohřebištích, výjezdy na přání klienta mimo pracovní dobu.



## Městské služby Ústí nad Labem, příspěvková organizace

Panská 1700/23, 400 01 Ústí nad Labem

Zapsaná v obchodním rejstříku u Krajského soudu v Ústí nad Labem, oddíl Pr, vložka číslo 739

Certifikována dle ČSN EN ISO 9001:2009 (registrační číslo CQS 2230/2008)



V roce 2011 úspěšně absolvovala vedoucí provozovny speciální vzdělávací program pro provozování Pohřební služby v Hradci Králové a Pardubicích, který proběhl v období od 18.5.2011 do 25.6.2011 v délce 80 vyučovacíh hodin a zahrnoval jak oblast právní, ekonomickou, provozně technickou, tak i psychologickou. Vzdělávací program byl ukončen závěrečnou zkouškou a získáním osvědčení o rekvalifikaci na provozování Pohřební služby.



V únoru roku 2011 byl změněn dodavatel smuteční vazby pro obřady.



Dále se v roce 2011 pokračovalo na zviditelnění Pohřební služby, kdy byly vyrobeny a rozmístěny v areálu hřbitova Střekov další nové informační cedule, díky kterým byl zaregistrován větší zájem o Pohřební službu, což dokazuje především vyšší počet pietních obřadů, který vzrostl ve srovnání s rokem 2010 celkem o 221 ks.

### 3.2.6 Dopravní obsluha

#### 3.2.6.1 *Parkoviště*

Od září roku 2008 funguje v Ústí nad Labem služba parkujícím zákazníkům „SMS parking“, které za rok 2011 využilo celkem 16 552 parkujících, což představuje ve srovnání s rokem 2010 nárůst o 1 305 zákazníků.





## Městské služby Ústí nad Labem, příspěvková organizace

Panská 1700/23, 400 01 Ústí nad Labem

Zapsaná v obchodním rejstříku u Krajského soudu v Ústí nad Labem, oddíl Pr, vložka číslo 739

Certifikována dle ČSN EN ISO 9001:2009 (registrační číslo CQS 2230/2008)

### 3.2.6.2 Patrová garáž pod Mariánskou skálou

Během roku 2011 proběhly v Patrových garážích pod Mariánskou skálou údržbové zásahy, velký úklid a sanační práce olejových skvrn pomocí přípravku BAKTOROL 3000, průběžně pak probíhá pravidelný úklid garáží pomocí zaměstnanců organizace.

### 3.2.6.3 Garáže Corso

Kryté parkoviště CORSO je v současné době plně využíváno hlavně ke garážování vozidel zákazníků. Obsluhu těchto garáží zajišťuje od 1.9.2008 bezpečnostní agentura. Služba probíhá 24hodin denně.

Součástí tohoto parkoviště je i horní dvorana kulturního centra CORSO. Tato dvorana je smluvně udržována pomocí pracovníků ÚMO Neštětice. V květnu 2011 byla provedena oprava zdí u schodiště na horní dvoraně, kterou provedla odborná firma a byla hrazena z finančních zdrojů organizace.



### 3.2.6.4 Veřejné WC

V listopadu 2009 byla předánabudova veřejného WC v Městských sadech Investičnímu odboru Magistrátu města Ústí nad Labem z důvodu celkové rekonstrukce Městských sadů a to včetně této budovy. V současné době jsou veřejné záchodky v Městských sadech ve správě odboru Územního plánování a správy majetku a jsou mimo provoz. Po určení správce Městských sadů bude vyřešen i další provoz veřejného WC.

Veřejné WC v Klášterní ulici jsou v provozu již několik let beze změny a to každý den od 8.00hod do 18.00hod.

### 3.2.6.5 Správa revitalizované části centra města Ústí nad Labem

V květnu 2011 byla správa Revitalizované části centra města Ústí nad Labem, tj. Mírové náměstí, Atrium Magistrátu města Ústí nad Labem, správa kašny v ulici U Nádraží, ulice Revoluční a Hrnčířská, převedena do správy radnice ÚMO město.

Od května do prosince 2011 zajišťovala naše organizace na základě mandátní smlouvy s ÚMO město pouze douklid výše uvedených pozemků, navíc nám byly touto smlouvou svěřeny k douklizení i ulice Pařížská, Dlouhá, U Nádraží, Malá Hradební, Fabiána Pulíře, V Jirchářích, Hradiště, U Kostela, Velká Hradební a Lidické náměstí. Dále zajišťovala naše organizace pro ÚMO město vytváření technických podmínek pro konání akcí.



## Městské služby Ústí nad Labem, příspěvková organizace

Panská 1700/23, 400 01 Ústí nad Labem

Zapsaná v obchodním rejstříku u Krajského soudu v Ústí nad Labem, oddíl Pr, vložka číslo 739

Certifikována dle ČSN EN ISO 9001:2009 (registrační číslo CQS 2230/2008)

Kompletní činnost a správa Revitalizované části centra města Ústí nad Labem naší organizací byla ukončena ke dni 31.12.2011.

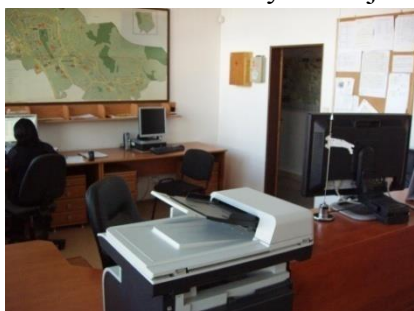


### 3.2.6.6 Kulturní dům CORSO

Na základě rozhodnutí zřizovatele byl na začátku roku 2010 MS svěřen do správy objekt Kulturního domu CORSO, který MS převzaly od Kulturního střediska města Ústí nad Labem a se stávajícími nájemci tohoto objektu byly uzavřeny smlouvy o pronájmu.

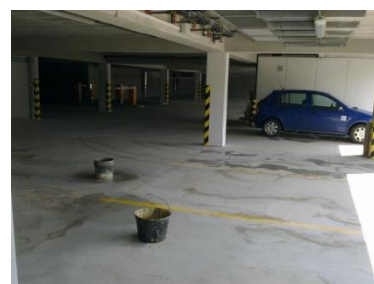


V měsíci září 2011 byla v objektu zřízena služebna Městské policie.



### 3.2.6.7 Garáže za nádražím ČD

Na základě příkazní smlouvy se zřizovatelem, zajišťují MS od 20.5.2011 výběr parkovného v garážích pod hlavním vlakovým nádražím a kapacitou 92 parkovacích míst. Parkovné je vybíráno pomocí parkovacího automatu a dohled je zajišťován pomocí bezpečnostní agentury.





## Městské služby Ústí nad Labem, příspěvková organizace

Panská 1700/23, 400 01 Ústí nad Labem

Zapsaná v obchodním rejstříku u Krajského soudu v Ústí nad Labem, oddíl Pr, vložka číslo 739

Certifikována dle ČSN EN ISO 9001:2009 (registrační číslo CQS 2230/2008)

### 3.2.6.8 Molo za nádražím ČD

Od 20.5.2011 do 21.11.2011 pak MS zajišťovaly na základě dodatku mandátní smlouvy správu mola u nádraží ČD.



## 4. Obchodně - provozní oddělení

### 4.1. Obchodní úsek

MS uzavřely v roce 2011 celkem 151 odběratelských smluv, z toho 52 smluv o nájmu nebytových prostor a pozemků, 26 smluv o nájmu parkovacích míst, 24 smluv o nájmu reklamních ploch, 25 smluv o nájmu služebních bytů ve správě MS, 7 smluv na odběr energií a 17 smluv na využití bazénů.

MS uzavřely v roce 2011 se Statutárním městem Ústí nad Labem Příkazní smlouvu o obstarávání výběru parkovného v parkovacích garážích Revitalizovaného městského centra („garáže Zánadraží“) včetně dodatku č. 1 a č. 2 a dále dodatek č. 6 a č. 7 k mandátní smlouvě o obstarání správy Mírového náměstí, přičemž dodatkem č. 7 byla tato mandátní smlouva ze strany ÚMO ukončena ke dni 31.12.2011.

Dále MS v roce 2011 vypsalý 2 výběrová řízení na dodávku zboží a služeb, jedná se o fyzickou ostrahu areálu Větruše a fyzickou ostrahu parkovacích garáží Revitalizovaného městského centra II. etapy.

V roce 2011 MS vystavily 492 objednávek pro dodavatele zboží resp. služeb, což představuje ve srovnání s rokem 2010 nárůst o 35 %, ve srovnání s rokem 2008 nárůst o 5 %.

MS uzavřely v roce 2011 téměř 60 dodavatelských smluv, z toho zejména smlouvy o dílo, kupní smlouvy, servisní smlouvy, smlouvy na dodávky služeb, aj.

V souladu se směrnicí o Nakupování a recertifikací ISO bylo v srpnu 2011 provedeno hodnocení dodavatelů, jehož výsledkem bylo založení 55 karet dodavatelů a byl vyřazen 1 dodavatel ze seznamu schválených dodavatelů.

S účinností od 2.5.2011 byl z důvodu nutných úsporných opatření sloučen obchodní úsek, provozně technické oddělení a úsek IT/IS do nově vzniklého obchodně-provozního oddělení.

### 4.2. Úsek informační technologie a informačních systémů (IT/IS)

Na úseku IT/IS byly během roku 2011 realizovány, kromě běžné podpory uživatelů a správy PC, následující mimořádné akce, které vedly ke zkvalitnění práce zaměstnanců a zároveň zrychlení a zvýšení spolehlivosti systémů, které MS provozuje.

První z těchto akcí, která se projevila zejména ve zvýšení úrovně nabízených služeb MS, bylo vybavení kaple na hřbitově Střekov multimediální projekcí, která se skládá z velkoplošné obrazovky a řídicího počítače. Prostřednictvím tohoto zařízení mohou být pozůstalým během smutečního obřadu





## **Městské služby Ústí nad Labem, příspěvková organizace**

Panská 1700/23, 400 01 Ústí nad Labem

Zapsaná v obchodním rejstříku u Krajského soudu v Ústí nad Labem, oddíl Pr, vložka číslo 739

Certifikována dle ČSN EN ISO 9001:2009 (registrační číslo CQS 2230/2008)

promítány fotografie dle jejich přání. Jako první v okolí Ústí nad Labem, tak může pohřební služba MS nabídnout pozůstalým takovouto možnost důstojného rozloučení se s jejich blízkým.

Na poli multimedií dále úsek IT/IS zpracoval a na internetové stránky MS umístil panoramatické pohledy na některá z pracovišť MS, čímž došlo k přiblížení nabízených služeb a prostředí i vzdálenějším zákazníkům, kteří tak mohou snáze posoudit jejich úroveň a rozhodnout se k návštěvě těchto pracovišť.

V roce 2011 zpracoval úsek IT/IS ve spolupráci s provozovnou Hřbitovya následně zpřístupnil na internetových stránkách MS tzv. „nákupní košík“, jehož účelem je pomoci pozůstalým vypočítat si přibližné náklady na celý pohřeb. Této možnosti již pozůstalí využívají.

Rovněž na provozovně Hřbitovy byl úsek IT/IS přítomen v případě zkoušení nového software pro evidenci hřbitovů a hrobů (KEO). Tento software nakonec nebyl zakoupen, neboť po jeho vyzkoušení vyšlo najevo, že plně nevyhovuje požadavkům, a to hlavně co se týče ergonomie jeho používání.

Poslední z mimořádných akcí roku 2011 bylo zakoupení turniketu, z finančních prostředků MS, a jeho nasazení do běžného provozu na provozovně Plavecké areál Klíše.

V roce 2011 úsek IS/IT samozřejmě pracoval i na udržení provozuschopnosti stávajících systémů, jejich vylepšení, či přípravě dat pro analýzy, rozborů a statistiky ostatních oddělení MS.

## **5. Pořádání kulturních akcí a marketingové aktivity**

V roce 2011 došlo k úpravě internetových stránek organizace, kam byly umístěny panoramatické pohledy na některá z pracovišť MS a zpřístupněn tzv. „nákupní košík“ pro kalkulaci přibližných nákladů na pietní obřad.

Na provozovnách MS byly rozmístěny reklamní cedule s upozorněním na možnost pronájmu reklamních ploch.

Stejně jako v předchozích letech byla i v roce 2011 pořádána na Zimním stadionu celá řada kulturních a sportovních představení jako např. koncert německé hudební skupiny ABBA Revival, koncert skupiny Kabát, Marie Rottrové a muzikál na ledě Popelka, boxerský mítink Lukáše Konečného a hokejbalový turnaj.

V září 2011 se pak již tradičně naše organizace aktivně zapojila do akce „Dny evropského dědictví“ a také do celoevropské akce „Evropský týden mobility“.

Z důvodu stavby hotelu na Větruši pak musely MS v roce 2011 bohužel přistoupit ke zrušení pořádání oblíbených dětských divadélek.





Městské služby Ústí nad Labem, příspěvková organizace

Panská 1700/23, 400 01 Ústí nad Labem

Zapsaná v obchodním rejstříku u Krajského soudu v Ústí nad Labem, oddíl Pr, vložka číslo 739

Certifikována dle ČSN EN ISO 9001:2009 (registrační číslo CQS 2230/2008)

## 6. Výsledky hospodaření za rok 2011

### 6.1 Náklady a výnosy hlavní činnosti

(v tis. Kč na dvě desetinná místa)

POLOŽKA	UR	Skutečnost	%
	2011	k 31.12.2011	k UR
Nákladová část			
<b>50 SPOTŘEBOVANÉ NÁKUPY CELKEM</b>	<b>12026,00</b>	<b>12084,42</b>	<b>110,49%</b>
<b>51 SLUŽBY CELKEM</b>	<b>9 816,00</b>	<b>9 826,30</b>	<b>100,10%</b>
<b>52 OSOBNÍ NÁKLADY CELKEM</b>	<b>28731,00</b>	<b>27714,45</b>	<b>96,46%</b>
mzdové náklady	21265,00	20233,39	95,15%
z toho : OON	1 028,00	1 028,38	100,04%
zákonné sociální pojištění	6710,00	6 710,24	100,00%
jiné sociální pojištění	86,00	86,59	100,69%
zákonné sociální náklady	190,00	197,97	104,19%
jiné sociální náklady	480,00	486,26	101,30%
<b>53 DANĚ A POPLATKY CELKEM</b>	<b>1 530,00</b>	<b>1 530,89</b>	<b>100,06%</b>
<b>54 OSTATNÍ NÁKLADY CELKEM</b>	<b>150,00</b>	<b>153,89</b>	<b>102,59%</b>
<b>55 ODPISY, REZERVY a OPRAVNÉ POLOŽKY CELKEM</b>	<b>27040,45</b>	<b>27040,66</b>	<b>100,00%</b>
<b>59 DAŇ Z PŘÍJMU</b>	<b>178,00</b>	<b>177,94</b>	<b>99,97%</b>
<b>NÁKLADY CELKEM</b>	<b>79471,45</b>	<b>78528,55</b>	<b>98,81%</b>
Výnosová část			
<b>60 VÝNOSY Z VL.VÝKONŮ A ZBOŽÍ CELKEM</b>	<b>23907,86</b>	<b>23 102,43</b>	<b>96,63%</b>
výnosy z prodeje vlastních výrobků	0,00	0,00	0%
výnosy z prodeje služeb	23809,86	23007,91	96,63%
výnosy z pronájmu	0,00	0,00	0%
výnosy z prodaného zboží	0,00	0,00	0%
jiné výnosy z vlastních výkonů	0,00	0,00	0%
zapojení zisku z doplňkové činnosti	98,00	94,52	96,45%
<b>64 OSTATNÍ VÝNOSY</b>	<b>25553,45</b>	<b>25553,34</b>	<b>100,00%</b>
<b>67 VÝNOSY Z NÁROKŮ NA PROSTŘEDKY StR, ÚSC A s SF</b>	<b>30010,14</b>	<b>30010,14</b>	<b>100,00%</b>
<b>VÝNOSY CELKEM</b>	<b>79471,45</b>	<b>78665,91</b>	<b>98,99%</b>
<b>HOSPODÁŘSKÝ VÝSLEDEK ( ZISK, ZTRÁTA )</b>	<b>0,00</b>	<b>137,36</b>	<b>0%</b>
Příspěvek na investice			

Tabulka 6-1 Náklady a výnosy hlavní činnosti



## Městské služby Ústí nad Labem, příspěvková organizace

Panská 1700/23, 400 01 Ústí nad Labem

Zapsaná v obchodním rejstříku u Krajského soudu v Ústí nad Labem, oddíl Pr, vložka číslo 739

Certifikována dle ČSN EN ISO 9001:2009 (registrační číslo CQS 2230/2008)

### 6.2 Náklady a výnosy doplňkové činnosti

(v tis. Kč na dvě desetinná místa)

Ukazatel	Upravený předpis 2011	Skutečnost k 31.12.2011	Procento plnění %
<b>Výnosová část</b>			
pronájem nebyt.prostor	6546,00	6 546,33	100,01
prodej zboží	796,00	796,11	100,01
ostatní tržby	5361,00	5361,52	100,01
reklama	538,00	538,34	100,06
<b>Výnosy celkem</b>	<b>13241,00</b>	<b>13 242,30</b>	<b>100,01</b>
<b>Nákladová část</b>			
spotřeba materiálů	1 110,00	1 110,01	100,00
spotřeba tepelné energie	3 408,00	3 408,27	100,01
spotřeba elektrické energie	2 892,00	2 892,43	100,01
ostatní spotřeby	463,00	463,02	100,00
opravy a udržování	126,00	126,46	100,37
ostatní služby	3 806,00	3 806,88	100,02
mzdové náklady	719,00	719,45	100,06
sociální pojištění	174,00	174,68	100,39
zdravotní pojištění	62,00	62,88	101,42
daň z příjmů PO	-185,00	-185,00	100,00
prodané zboží	568,00	568,70	100,12
<b>Náklady celkem</b>	<b>13143,00</b>	<b>13147,78</b>	<b>100,04</b>
<b>HOSPODÁŘSKÝ VÝSLEDEK</b>	<b>98,00</b>	<b>94,52</b>	

Tabulka 6-2 Náklady a výnosy doplňkové činnosti

### 6.3 Zkrácená rozvaha k 31.12.2011

	stav k 1.1.	stav k 31.12.
Stálá aktiva	478 482	452292
Oběžná aktiva	27 646	32 736
Krátkodobé pohledávky	6 442	8029
Krátkodobý fin.majetek	21 165	24664
Přechodné účty aktivní	471	0
<b>Aktiva celkem</b>	<b>506 128</b>	<b>485027</b>
Vlastní kapitál	492 388	467974
Jmění účetní jednotky	576 430	550609
Fondy účetní jednotky	13 805	15545
Výsledek hospodaření	471	137
Krátkodobé závazky	13 740	17053
Přechodné účty pasivní	4 774	5780
<b>Pasiva celkem</b>	<b>506 128</b>	<b>485027</b>

Tabulka 6-3 Zkrácená rozvaha k 31. 12. 2011



## Městské služby Ústí nad Labem, příspěvková organizace

Panská 1700/23, 400 01 Ústí nad Labem

Zapsaná v obchodním rejstříku u Krajského soudu v Ústí nad Labem, oddíl Pr, vložka číslo 739

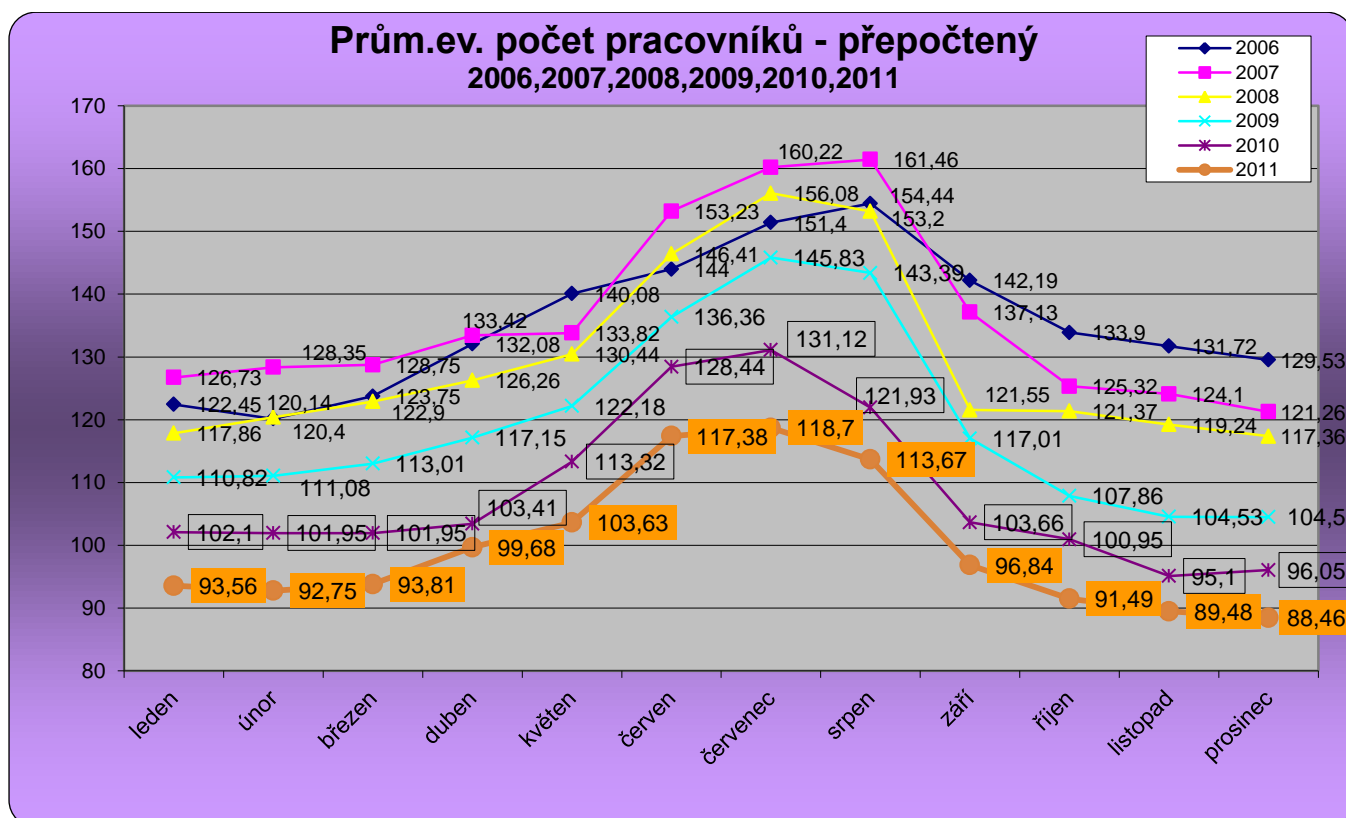
Certifikována dle ČSN EN ISO 9001:2009 (registrační číslo CQS 2230/2008)

## 7. Lidské zdroje

### 7.1 Základní personální údaje 2011

Zaměstnanci MS	2005	2006	2007	2008	2009	2010	2011
Nástupy	69	76	106	86	69	101	98
Výstupy	74	66	109	91	80	106	101
Evidovaný počet k poslednímu dni	122	134	121	115	103	96	90
z toho: ženy	60	69	66	65	53	57	54
muži	62	65	55	50	50	39	36
Osoby se zdravotním postižením	6	6	4	8	7	7	7
Poproduktivní věk	14	16	4	2	1	1	1
THP	35	36	34	30	31	28	28
Dělníci	87	98	87	85	72	68	62
Průměrný přepočtený evidovaný počet	136	135	136	129	119	108	100

Tabulka 7-1 přehled základních personálních údajů v jednotlivých letech

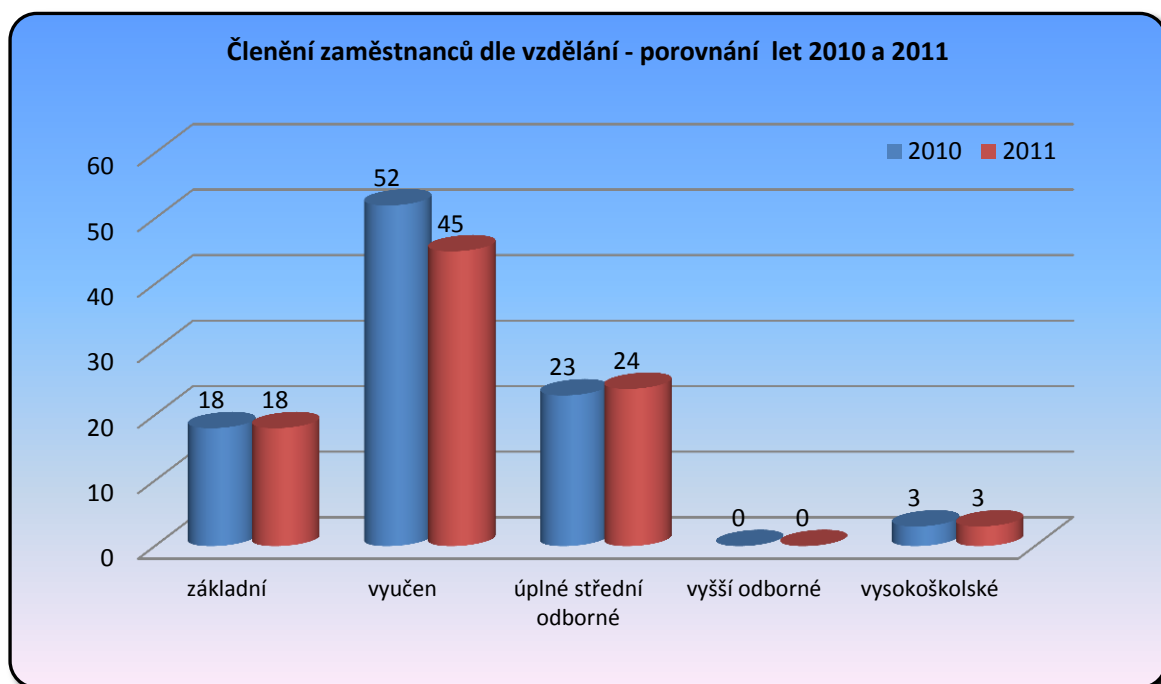


Graf 7-1 Průměrný přepočtený evidenční počet zaměstnanců – stav k 12/2011

## 7.2 Členění zaměstnanců dle vzdělání a pohlaví

2010					2011				
vzdělání dosažené	muži	ženy	celkem	%	vzdělání dosažené	muži	ženy	celkem	%
základní	5	13	18	18,75	základní	4	14	18	20,00
vyučen	22	30	52	54,17	vyučen	23	22	45	50,00
úplné střední odborné	13	10	23	23,96	úplné střední odborné	9	15	24	26,67
vyšší odborné	0	0	0	0	vyšší odborné	0	0	0	0,00
vysokoškolské	2	1	3	3,13	vysokoškolské	2	1	3	3,33
<b>CELKEM</b>	<b>42</b>	<b>54</b>	<b>96</b>	<b>100</b>	<b>CELKEM</b>	<b>38</b>	<b>52</b>	<b>90</b>	<b>100</b>

Tabulka 7-2 Členění zaměstnanců dle vzdělání a pohlaví

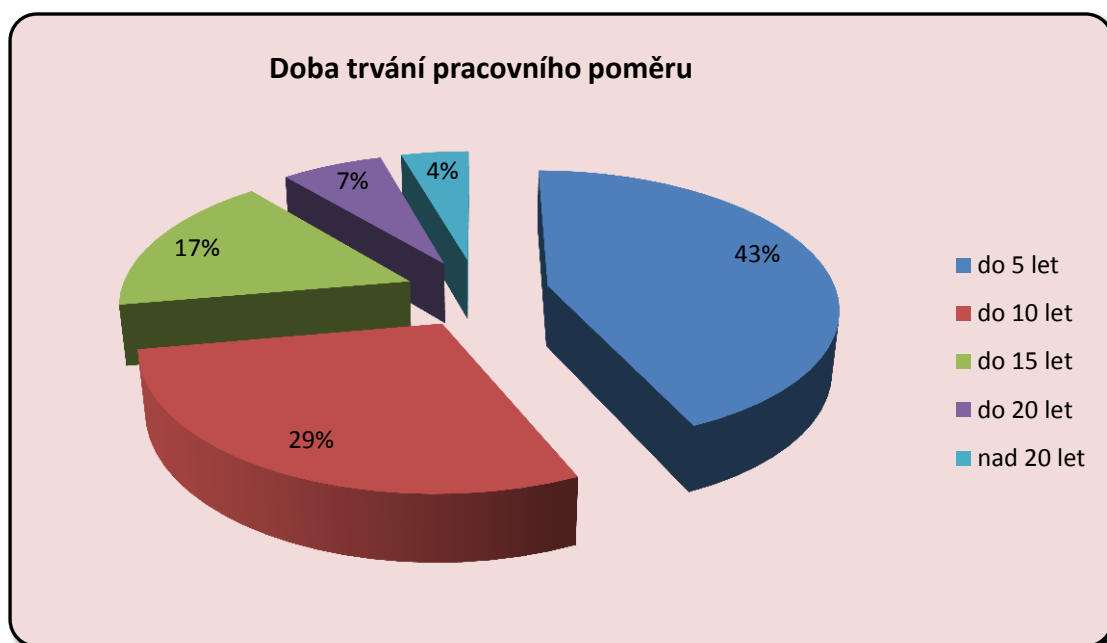


Graf 7-2 Členění zaměstnanců podle vzdělání

### 7.3 Doba trvání pracovního poměru

doba trvání	počet	%
do 5 let	39	43
do 10 let	26	29
do 15 let	15	17
do 20 let	6	7
nad 20 let	4	4
<b>CELKEM</b>	<b>90</b>	<b>100</b>

Tabulka 7-3 Trvání pracovního poměru zaměstnanců k 31. 12. 2011



Graf 7-3 Trvání pracovního poměru zaměstnanců



## Městské služby Ústí nad Labem, příspěvková organizace

Panská 1700/23, 400 01 Ústí nad Labem

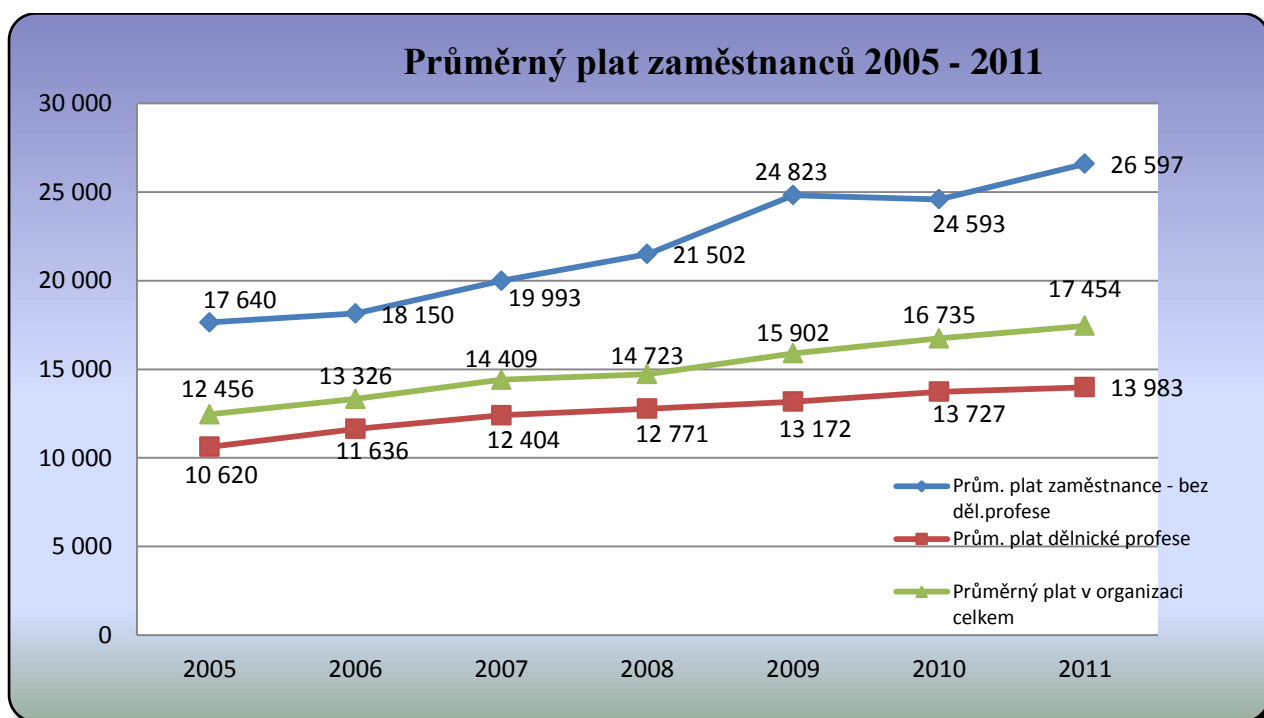
Zapsaná v obchodním rejstříku u Krajského soudu v Ústí nad Labem, oddíl Pr, vložka číslo 739

Certifikována dle ČSN EN ISO 9001:2009 (registrační číslo CQS 2230/2008)

### 7.4 Průměrné platy zaměstnanců v organizaci

Průměrný plat (v Kč)	2005	2006	2007	2008	2009	2010	2011
Prům. plat zaměstnanec - bez děl.profese	17 640	18 150	19 993	21 502	24 823	24 593	26 597
Prům. plat dělnické profese	10 620	11 636	12 404	12 771	13 172	13 727	13 983
Průměrný plat v organizaci celkem	12 456	13 326	14 409	14 723	15 902	16 735	17 454

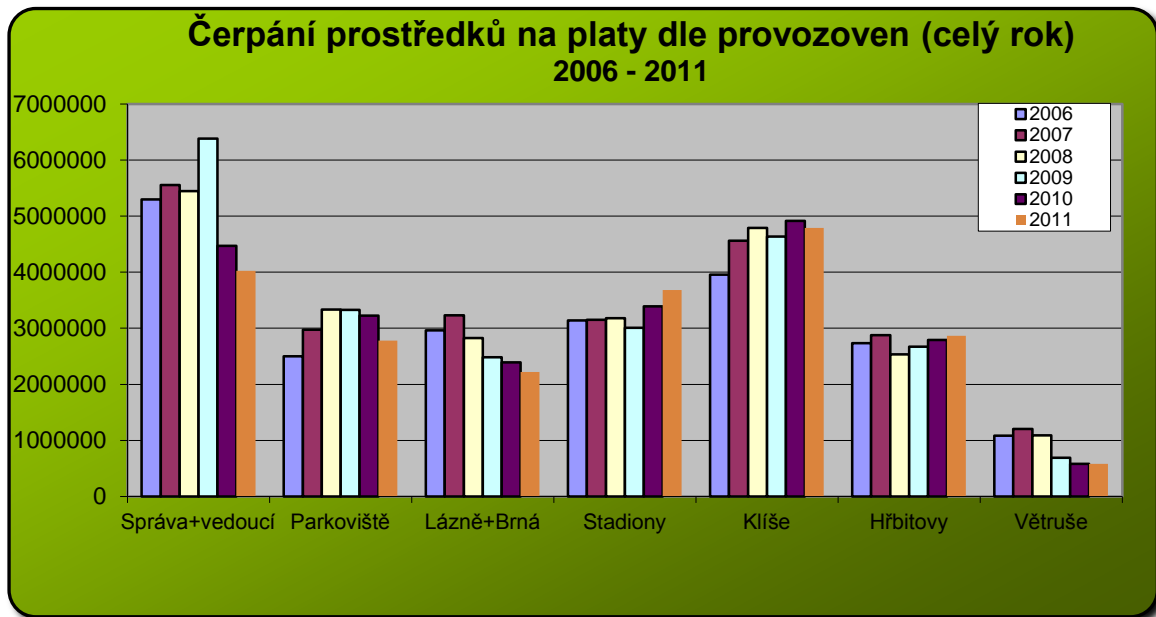
Tabulka 7-4 Vývoj průměrných platů v letech 2005 - 2011



Graf 7-4 Vývoj průměrných platů v letech 2005 - 2011

## 7.5 Čerpání prostředků na platy

Čerpání prostředků na platy proběhlo v souladu s připraveným „Předpokladem čerpání prostředků na platy v roce 2011“. Nejvyšší nárůst prostředků na platy byl dosažen v měsících duben až září, kdy zajišťujeme sezónu na letních koupalištích a rekreačním areálu Větruše.



**Graf 7-5** Čerpání prostředků na platy dle provozoven v letech 2006 - 2011





Městské služby Ústí nad Labem, příspěvková organizace

Panská 1700/23, 400 01 Ústí nad Labem

Zapsaná v obchodním rejstříku u Krajského soudu v Ústí nad Labem, oddíl Pr, vložka číslo 739

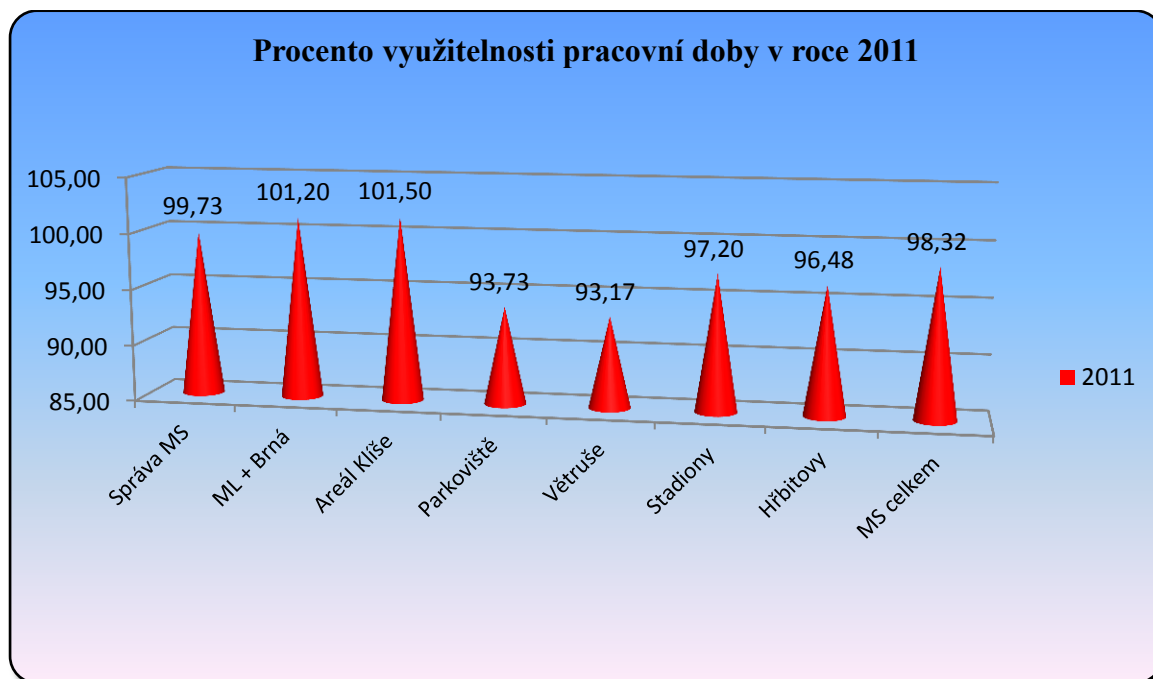
Certifikována dle ČSN EN ISO 9001:2009 (registrační číslo CQS 2230/2008)

## 7.6 Rozbor pracovní doby a mezd dle kategorií a provozoven

<b>Správa MS</b>	
Odpracované dny	2 581
Neodpracované dny	7
nemoc, úraz	0
<b>Proc. využ. fondu</b>	<b>99,73</b>
Proc. neodpr. dnů	0,27
<b>nemoc, úraz</b>	<b>0,00</b>
<b>Prům. výdělek</b>	<b>29 170</b>
<b>Městské lázně + Brná</b>	
Odpracované dny	2 612
Neodpracované dny	33
nemoc, úraz	33
<b>Proc. využ. fondu</b>	<b>101,20</b>
Proc. neodpr. dnů	1,28
<b>nemoc, úraz</b>	<b>1,28</b>
<b>Prům. výdělek</b>	<b>13 443</b>
<b>Větruše</b>	
Odpracované dny	641
Neodpracované dny	71
nemoc, úraz	71
<b>Proc. využ. fondu</b>	<b>93,17</b>
Proc. neodpr. dnů	10,32
<b>nemoc, úraz</b>	<b>10,32</b>
<b>Prům. výdělek</b>	<b>12 985</b>
<b>Hřbitovy</b>	
Odpracované dny	2 906
Neodpracované dny	106
nemoc, úraz	98
<b>Proc. využ. fondu</b>	<b>96,48</b>
Proc. neodpr. dnů	3,52
<b>nemoc, úraz</b>	<b>3,25</b>
<b>Prům. výdělek</b>	<b>18 024</b>

<b>Parkoviště</b>	
Odpracované dny	2 468
Neodpracované dny	224
nemoc, úraz	224
<b>Proc. využ. fondu</b>	<b>93,73</b>
Proc. neodpr. dnů	8,51
<b>nemoc, úraz</b>	<b>8,51</b>
<b>Prům. výdělek</b>	<b>15 733</b>
<b>Areál Klíše</b>	
Odpracované dny	4 587
Neodpracované dny	49
nemoc, úraz	49
<b>Proc. využ. fondu</b>	<b>101,50</b>
Proc. neodpr. dnů	1,08
<b>nemoc, úraz</b>	<b>1,08</b>
<b>Prům. výdělek</b>	<b>15 727</b>
<b>Stadiony</b>	
Odpracované dny	3 787
Neodpracované dny	158
nemoc, úraz	145
<b>Proc. využ. fondu</b>	<b>97,20</b>
Proc. neodpr. dnů	4,06
<b>nemoc, úraz</b>	<b>3,72</b>
<b>Prům. výdělek</b>	<b>17 388</b>
<b>MS celkem</b>	
Odpracované dny	19 582
Neodpracované dny	648
nemoc, úraz	620
<b>Proc. využ. fondu</b>	<b>98,32</b>
Proc. neodpr. dnů	3,25
<b>nemoc, úraz</b>	<b>3,10</b>
<b>Prům. výdělek</b>	<b>17 454</b>

Tabulka 7-5 Rozbor pracovní doby a mezd dle kategorií a provozoven



Graf 7-6 Procento využitelnosti pracovní doby v roce 2011

## 7.7 Zaměstnávání osob se zdravotním postižením

Organizace splnila pro rok 2011 povinný podíl zaměstnávání občanů se zdravotním postižením na celkovém počtu zaměstnanců dle § 83 Zákona č. 435/2004 Sb. o zaměstnanosti.

Průměrný roční přepočtený počet zaměstnanců byl 100,04 osob, z toho povinný podíl 4% zaměstnávání občanů se zdravotním postižením na členém počtu zaměstnanců činí 4 osoby. Organizace zaměstnala v roce 2011 těchto osob celkem 7.

## 7.8 Vzdělávání

Vzdělávání je důležitou součástí personálního rozvoje zaměstnanců a mělo by zaměstnavateli zajistit kvalifikovanou, adaptabilní a mobilní pracovní sílu, která dlouhodobě napomůže k větší konkurenceschopnosti zaměstnavatele.

Městské služby Ústí nad Labem, příspěvková organizace (dále jen MS) zajišťují pro své zaměstnance několik typů vzdělávání a pracují na neustálém zlepšování systému vzdělávání.

V současné době MS zajišťují následující typy vzdělávání:

- **Vstupní školení při nástupu do zaměstnání**  
– koná se v den nástupu zaměstnance do zaměstnání
- **Opakované školení na pracovišti**  
– opakované proškolení na pracovišti konané 1x za rok
- **Školení vedoucích zaměstnanců (BOZP, PO)**  
– vedoucí zaměstnanci jsou proškoleni externím pracovníkem, aby nadále mohli školit své podřízené zaměstnance



## Městské služby Ústí nad Labem, příspěvková organizace

Panská 1700/23, 400 01 Ústí nad Labem

Zapsaná v obchodním rejstříku u Krajského soudu v Ústí nad Labem, oddíl Pr, vložka číslo 739

Certifikována dle ČSN EN ISO 9001:2009 (registrační číslo CQS 2230/2008)

- **Školení zaměstnanců v odborných profesích**  
– školení pro zaměstnance vykonávající odbornou činnost – svářeči, elektrikáři, aj.
- **Vzdělávání individuální odborné**  
– školení, semináře, kurzy, konference prováděné externími organizacemi v rámci prohloubení kvalifikace, změn vyplývajících ze zákona apod.
- **Vzdělávání k zavedenému systému managementu kvality**  
– seznamování zaměstnanců se systémem managementu kvality (povědomost o cílech a úkolech apod.)
- **Kurzy angličtiny**

Za rok 2011 proběhlo souhrnně 119 školení (bez vstupního a opakovaného), tzn. školení v odborných profesích, vzdělávání individuální odborné, vzdělávání k systému managementu kvality a včetně školení základů první pomoci pro plavčíky.

Na základě předložených vnitropodnikových formulářů Hodnocení vzdělávání hodnotí vedoucí zaměstnanci absolvované školení svých podřízených zaměstnanců jako e f e k t i v n í. Pouze u jednoho individuálního kurzu „Povinnosti obcí v oblasti pohřebnictví“ byla zhodnocena neefektivita školení, s touto agenturou nebude do budoucna navázána další spolupráce.

VZDĚLÁVÁNÍ V ODBORNÝCH PROFESÍCH 2011	
období (1-12)	
NÁZEV ŠKOLENÍ	POČET ÚČASTNÍKŮ
obsluha plynových zařízení	3
obsluha jednoramenného nosiče kontejnerů	2
jeřábník "A"	3
elektro "osoby poučené"	17
elektrikář	2
motorové vozíky	6
svářeč	1
odběr vzorků	0
obsluha motorových pil	3
obsluha katafalku	4
obsluha chlorovacího zařízení	3
jeřábník hydraulické ruky „D“	0
vazač typu „B“	0
obsluha výtahu „lednice“	4
topič nízkotlakých kotelen	0
obsluha tlakových nádob	2
základy první pomoci + praktická výuka	9
referentské školení	28
<b>CELKEM:</b>	<b>87</b>

Tabulka 7-6 Vzdělávání v odborných profesích v roce 2011



## Městské služby Ústí nad Labem, příspěvková organizace

Panská 1700/23, 400 01 Ústí nad Labem

Zapsaná v obchodním rejstříku u Krajského soudu v Ústí nad Labem, oddíl Pr, vložka číslo 739

Certifikována dle ČSN EN ISO 9001:2009 (registrační číslo CQS 2230/2008)

<b>VZDĚLÁVÁNÍ individuální odborné a k systému managementu kvality 2011</b>	
<i>období (1-12)</i>	
<b>NÁZEV ŠKOLENÍ</b>	<b>POČET ÚČASTNÍKŮ</b>
Školení k SMK	12
Environmentální vzdělávání (životní prostř.)	5
Nová legislativa pro navrhování a provoz bazénů, saun a wellness	4
Provozování pohřební služby – rekvalifikační kurz	1
Pokladna – doklady 2011	1
Roční zúčtování záloh daně z příjmů za rok 2010	1
Povinnosti obcí v oblasti pohřebnictví	2
Výuka anglického jazyka	6
<b>CELKEM:</b>	<b>32</b>

**Tabulka 7-7** Vzdělávání individuální, odborné a k systému managementu kvality v roce 2011

## 7.9 Hodnocení zaměstnanců

V roce 2011 proběhlo v rámci zavedeného systému hodnocení všech zaměstnanců organizace (provozně obslužných zaměstnanců a THP). Toto pracovní hodnocení zaměstnanců bylo prováděno na podkladě vyhodnocení jednotlivých výběrových dotazníků a přehledu ukazatelů hodnoceného. Celkový výsledek vyhodnocení dotazníků a přehledu ukazatelů byl projednán při pohovoru vedoucího s hodnoceným zaměstnancem. Při pohovoru byly rovněž projednány pracovní výkony hodnoceného, pracovní chování zaměstnance, vyhodnocení cílů stanovených minulým hodnocením. Hodnotitel na základě závěrů z tohoto projednání navrhl celkový výsledek hodnocení zaměstnance a stanovil další pracovní cíle a úkoly.

Hodnocení se bude provádět pravidelně 1x ročně a přispěje k všeobecnému rozvoji zaměstnanců.