



Městské služby Ústí nad Labem, příspěvková organizace

Panská 1700/23, 400 01 Ústí nad Labem

Zapsaná v obchodním rejstříku u Krajského soudu v Ústí nad Labem, oddíl Pr, vložka číslo 739

Certifikována dle ČSN EN ISO 9001:2009 (registrační číslo CQS 2230/2008)

Městské služby Ústí nad Labem, příspěvková organizace

Výroční zpráva 2009



Obsah:

Úvodem	3
1. Základní identifikační údaje.....	5
2. Hodnocení spokojenosti zákazníků a návštěvnost	5
2.1 Hodnocení spokojenosti zákazníků	5
2.2 Návštěvnost podle provozoven za rok 2009	7
2.3 Návštěvnost podle provozoven v jednotlivých měsících roku 2009.....	8
3. Činnost organizace a jednotlivých provozoven MS v roce 2009.....	9
3.1 Celková rekapitulace hlavních událostí v organizaci v roce 2009.....	9
3.2 Činnost provozoven v roce 2009	10
3.2.1 Areál Větruše	10
3.2.2 Bazény a sauny	13
3.2.2.1 Plavecký areál Klíše.....	13
3.2.2.2 Městské termální lázně	14
3.2.2.3 Termální koupaliště Brná.....	14
3.2.2.4 Pláž u Habrovického rybníka.....	16
3.2.3 Stadiony	16
3.2.3.1 Zimní stadion	18
3.2.3.2 Městský stadion	18
3.2.3.3 Fotbalový stadion Neštětice.....	19
3.2.4 Hřbitovy	19
3.2.5 Dopravní obsluha.....	25
3.2.5.1 Parkoviště.....	25
3.2.5.2 Patrová garáž pod Mariánskou skálou	26
3.2.5.3 Garáže Corso.....	26
3.2.5.4 Odtahová služba.....	26
3.2.5.5 Veřejné WC	26
4. Informační technologie a informační systémy (IT/IS).....	27
5. Obchodní úsek	28
6. Pořádání kulturních akcí a marketingové aktivity	28
7. Výsledky hospodaření za rok 2009	32
7.1 Náklady a výnosy hlavní činnosti.....	32
7.2 Náklady a výnosy doplňkové činnosti	33
7.3 Zkrácená rozvaha k 31. 12. 2009.....	34
7.4 Investice.....	34
8. Lidské zdroje.....	35
8.1 Základní personální údaje 2009.....	35
8.2 Členění zaměstnanců dle vzdělání a pohlaví	36
8.3 Doba trvání pracovního poměru	37
8.4 Průměrné platy zaměstnanců v organizaci.....	37
8.5 Čerpání prostředků na platy.....	38
8.6 Rozbor pracovní doby a mezd dle kategorií	38
8.7 Kontroly externích organizací	42
8.8 Zaměstnávání osob se zdravotním postižením	42
8.9 Vzdělávání	42
8.10 Péče o zaměstnance	44
8.11 Docházkový systém	45
8.12 Hodnocení zaměstnanců	45



Městské služby Ústí nad Labem, příspěvková organizace
Panská 1700/23, 400 01 Ústí nad Labem
Zapsaná v obchodním rejstříku u Krajského soudu v Ústí nad Labem, oddíl Pr, vložka číslo 739
Certifikována dle ČSN EN ISO 9001:2009 (registrační číslo CQS 2230/2008)

Úvodem

Vážení,

předkládaná výroční zpráva obsahuje stručné zhodnocení činnosti a výsledky hospodaření naší organizace v roce 2009. Hlavním cílem naší organizace i v tomto roce bylo především zajistit v souladu s přijatou firemní politikou kvality zvyšování kvality poskytovaných služeb našim zákazníkům. Naším největším úkolem v této oblasti v roce 2009 pro nás proto bylo úspěšně absolvovat dozorový audit naší činnosti podle nové normy ČSN EN ISO 9001:2009 a tím i zajistit další zlepšování systému řízení kvality v naší organizaci. Tuto mezinárodní normu, která pro naši organizaci stanovuje přísná pravidla pro poskytování a neustálé zvyšování kvality služeb, se nám podařilo v průběhu září 2009 úspěšně obhájit.

Ve svém úvodním slově bych ještě rád zmínil některé další události roku 2009, jež byly pro Městské služby Ústí nad Labem, příspěvkovou organizaci, významné.

Mezi hlavní události roku 2009 nepochybně patřilo převzetí správy a zajištění provozu pláže u Habrovického rybníka, kterou jsme občanům města Ústí nad Labem zpřístupnili k rekreaci a oddechu na základě mandátní smlouvy se zřizovatelem v období od 1.7. 2009 do 30.9.2009.

Další významnou událostí pro naše zákazníky bylo zahájení pronájmů hrobových míst v nově vybudované části centrálního hřbitova Střekov, jejíž výstavbu zajistilo a financovalo Statutární město Ústí nad Labem v letech 2007 – 2008.

Neméně důležitou událostí tohoto roku byl nácvik instalace mobilních protipovodňových zábran na Střekovském nábřeží, který proběhl dne 2. listopadu 2009. Zabezpečování instalace protipovodňových zábran na Střekovském nábřeží má ve své náplni činnosti naše organizace od roku 2008, kdy byla dokončena výstavba stavební části protipovodňových zábran. Při tomto cvičení, které komplexně zajišťovala naše organizace (za spoluúčasti 11 dobrovolných hasičů), bylo postaveno cca 100 metrů protipovodňové stěny, a to za necelé 3 hodiny. Při tomto cvičení jsme získali cenné praktické zkušenosti s výstavbou zábran a celkovým organizačním zabezpečením akce.

Na podzim roku 2009 jsme zprovoznili datovou schránku, jako další možnost komunikace s našimi zákazníky. Dále naše organizace zahájila zkušební provoz elektronické spisové služby pro větší přehled toku dokumentů v organizaci a jejich archivaci.

Významně jsme se podíleli na přípravách znovuotevření restaurace výletního zámečku Větruše, což vedlo ke zvýšení atraktivity areálu Větruše pro občany města Ústí nad Labem.

Naše organizace byla připravena k plnění i nenadálých úkolů, což dokázala svou pomocí mateřské školce v ulici Karla IV., kdy jsme z důvodu havárie topení zajišťovali v prosinci roku 2009 stěhování této školky.

Hospodaření naší organizace v roce 2009 považuji za úspěšné, což dokládá tabulková část, kterou naleznete dále v předkládané výroční zprávě pro tento rok.

Závěrem nezbyvá než poděkovat za vaši přízeň a popřát vám příjemně strávené chvíle v našich zařízeních a také při čtení této výroční zprávy roku 2009.

Ing. Miroslav Štráchal, MBA, ředitel



Městské služby Ústí nad Labem, příspěvková organizace
Panská 1700/23, 400 01 Ústí nad Labem
Zapsaná v obchodním rejstříku u Krajského soudu v Ústí nad Labem, oddíl Pr, vložka číslo 739
Certifikována dle ČSN EN ISO 9001:2009 (registrační číslo CQS 2230/2008)

nácvik stavby mobilních protipovodňových zábran na Střekovském nábřeží





Městské služby Ústí nad Labem, příspěvková organizace
Panská 1700/23, 400 01 Ústí nad Labem
Zapsaná v obchodním rejstříku u Krajského soudu v Ústí nad Labem, oddíl Pr, vložka číslo 739
Certifikována dle ČSN EN ISO 9001:2009 (registrační číslo CQS 2230/2008)

1. Základní identifikační údaje

Usnesením Zastupitelstva města č. 315/04 ze dne 16. 12. 2004 Statutární město Ústí nad Labem zřídilo s účinností od 1. 1. 2005 příspěvkovou organizaci Městské služby Ústí nad Labem (dále jen MS). Organizace je zapsaná v obchodním rejstříku u Krajského soudu v Ústí nad Labem, oddíl Pr, vložka číslo 739.

Zřizovatel:

Statutární město Ústí nad Labem
Velká hradební 8
401 00 Ústí nad Labem

Sídlo organizace:

Panská 1700/23
400 01 Ústí nad Labem

IČ: 71 23 83 01

DIČ: CZ 71 23 83 01

www.msul.cz

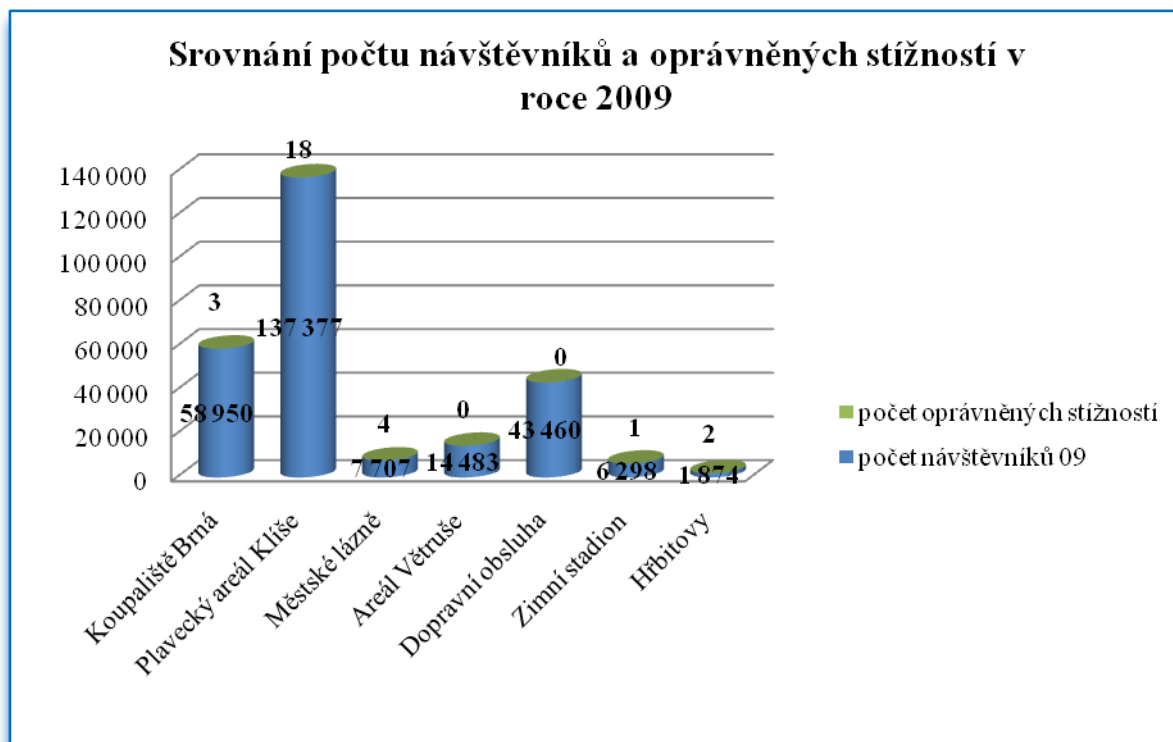
e-mail: mestske.sluzby@msul.cz

2. Hodnocení spokojenosti zákazníků a návštěvnost

2.1 Hodnocení spokojenosti zákazníků

	počet návštěvníků 09	počet evidovaných stížností	počet oprávněných stížností	%	počet návštěvníků 08	počet evidovaných stížností	počet oprávněných stížností	%	% rozdíl 09 a 08
Koupaliště Brná	58 950	3	3	0,0051	49 175	4	3	0,0061	-0,0010
Plavecký areál Klíše	137 377	30	18	0,0131	116 252	22	15	0,0129	0,0002
Městské lázně	7 707	4	4	0,0519	8 835	5	4	0,0453	0,0066
Areál Větruše	14 483	0	0	0,0000	13 765	7	4	0,0291	-0,0291
Dopravní obsluha	43 460	1	0	0,0000	45 864	2	2	0,0044	-0,0044
Zimní stadion	6 298	2	1	0,0159	6 917	1	0	0,0000	0,0159
Hřbitovy	1874	5	2	0,1067	3 521	0	0	0,0000	0,0235
Celkem	270 149	45	28	0,0104	244 329	41	28	0,0115	-0,0011

Tabulka 2-1 Srovnání návštěvnosti a počtu stížností za jednotlivé provozovny v letech 2008 a 2009, vč. %



Graf 2-1 Srovnání počtu návštěvníků a stížností v roce 2009

Rok	2008	2009
návštěvníci	244 329	270 149
stížnosti	41	45
pochvaly	7	13

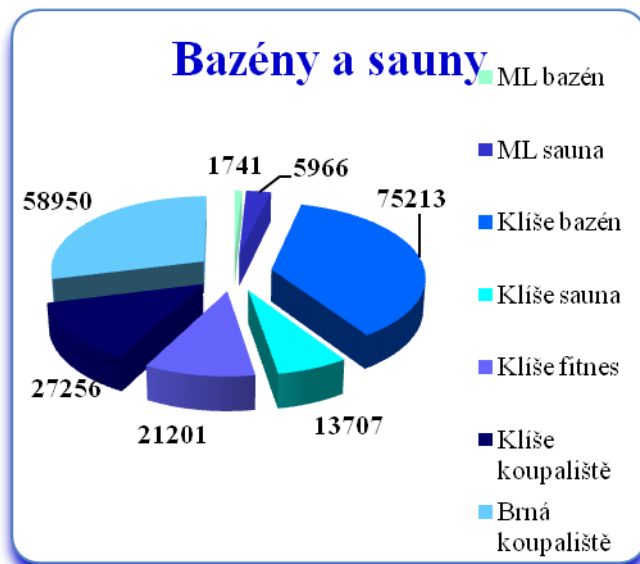
Tabulka 2-2 Srovnání počtu návštěvníků a zaznamenaných stížností a pochval v roce 2008 a 2009

Celkově došlo v roce 2009 k nárůstu počtu návštěvníků o 25 820. Nárůst byl zaznamenán na provozovnách Plavecký areál Klíše, koupaliště Brná a Větruše. Naopak k téměř polovičnímu poklesu návštěvnosti došlo na provozovnách Hřbitovy a to především v důsledku nižšího počtu uzavřených nájemních smluv oproti roku 2008.

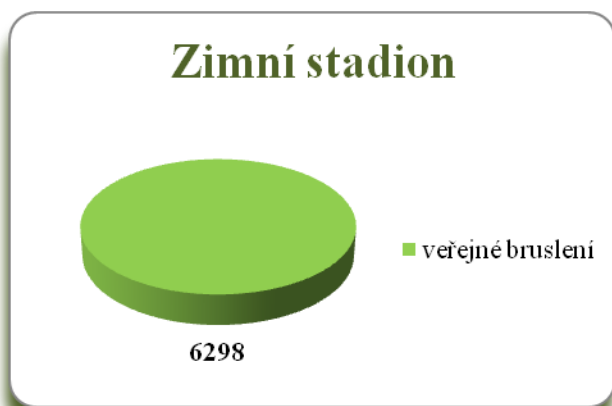
V roce 2009 došlo ke zvýšení počtu přijatých stížností celkem o 4 stížnosti na celkový počet 45, nicméně počet přijatých oprávněných stížností zůstal na stejném počtu jako v loňském roce, tj. 28 stížností. Vzhledem k nárůstu návštěvnosti tak došlo k poměrnému snížení stížností oproti roku 2008 o 0,0011 %.

Veškeré stížnosti příslušní vedoucí zaměstnanci projednali s jednotlivými stěžovateli, popřípadě jim písemně odpověděli. Na základě vyhodnocení oprávněných stížností byla vedením organizace přijata odpovídající opatření, aby v budoucnu nedocházelo k obdobným stížnostem ze strany našich zákazníků.

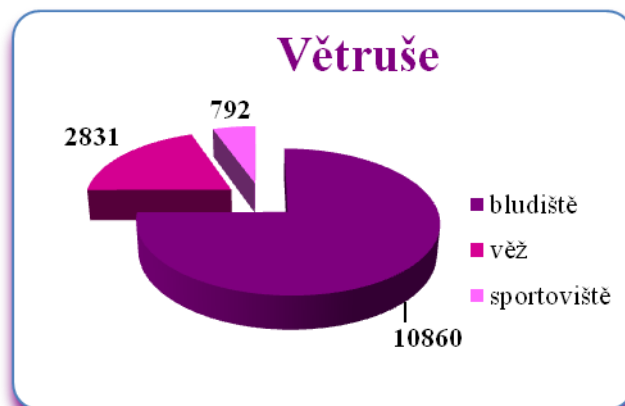
2.2 Návštěvnost podle provozoven za rok 2009



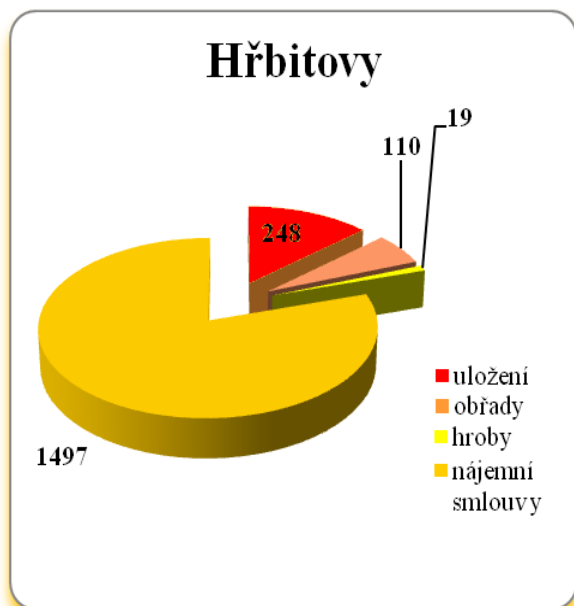
Graf 2-2 Návštěvnost na provozovně Bazény a sauny



Graf 2-3 Návštěvnost na provozovně Zimní stadion



Graf 2-4 Návštěvnost na provozovně Větruše



Graf 2-5 Návštěvnost na provozovně Hřbitovy

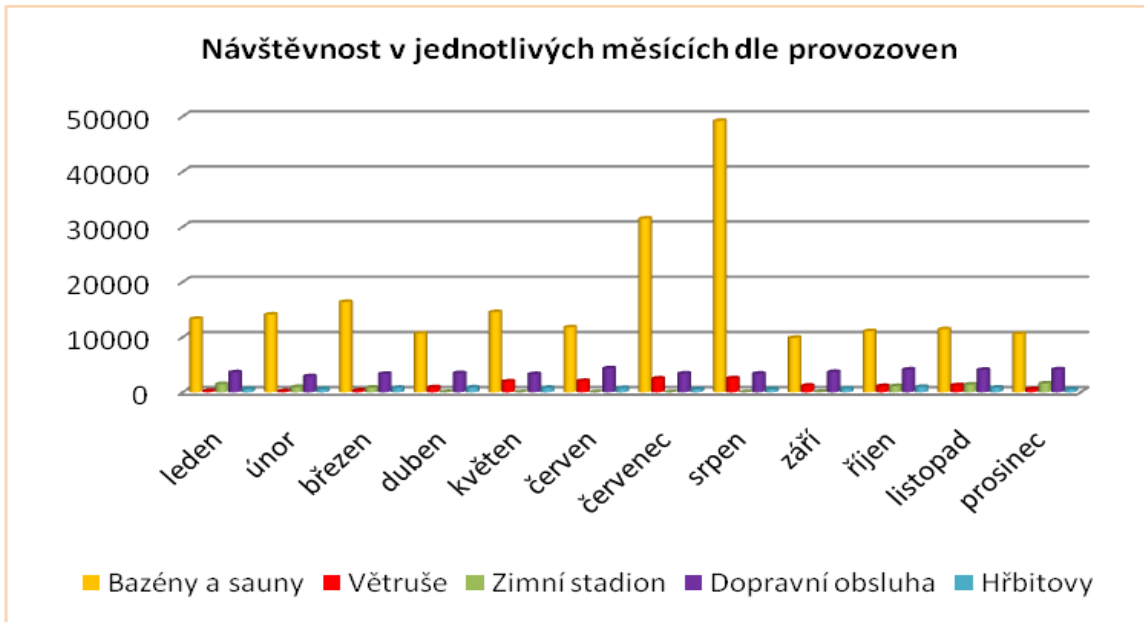


Graf 2-6 Návštěvnost na provozovně Dopravní obsluha

2.3 Návštěvnost podle provozoven v jednotlivých měsících roku 2009

	Bazény a sauny	Větruše	Zimní stadion	Dopravní obsluha	Hřbitovy	Celkem
leden	13 282	203	1 451	3 585	189	18 710
únor	14 065	155	922	2 888	171	18 201
březen	16 347	283	832	3 307	211	20 980
duben	10 623	828	29	3 445	205	15 130
květen	14 505	1 922	0	3 271	194	19 892
červen	11 736	2 030	0	4 320	157	18 243
červenec	31 449	2 466	0	3 380	120	37 415
srpen	49 162	2 503	0	3 354	119	55 138
září	9 845	1 181	70	3 650	131	14 877
říjen	11 047	1 098	1 089	4 090	155	17 479
listopad	11 418	1 267	1 389	4 037	134	18 245
prosinec	10 555	548	516	4 133	88	15 840
Celkem	204 034	14 483	6 298	43 460	1 874	270 149

Tabulka 2-3 Návštěvnost podle provozoven v jednotlivých měsících roku 2009



Graf 2-7 Návštěvnost v jednotlivých měsících dle provozoven

3. Činnost organizace a jednotlivých provozoven MS v roce 2009

3.1 Celková rekapitulace hlavních událostí v organizaci v roce 2009

Mezi nejdůležitější události roku 2009 patřilo:

- úspěšné absolvování dozorového auditu naší činnosti podle normy ČSN EN ISO 9001:2009, potvrzující poskytování kvalitních služeb našim zákazníkům,
- zajištění provozu pláže u Habrovického rybníka, kterou jsme zpřístupnili od 1.7.2009 do 30.9.2009,
- zahájení pronájmů hrobových míst v nově vybudovaných částech centrálního hřbitova Střekov,
- zprovoznění datové schránky organizace a zahájení zkušební provozu elektronické spisové služby,
- zavedení elektronického docházkového systému na ředitelství a provozovnách MS,
- vybudování zcela nového plotu podél vnitřní komunikace na centrálním hřbitově Střekov v celkové délce cca 300 m, čímž došlo k zabránění průniku lesní zvěře do areálu hřbitova,
- zakoupení nového moderního pohřebního vozu Renault Trafic Furgon (černá metalíza) z finančních prostředků zřizovatele. Nový pohřební vůz nahradí stávající záložní pohřební vůz Ford Transit z roku 1989, který je ve špatném technickém stavu a jeho udržování v provozuschopném stavu bylo pro organizaci nadále nerentabilní,
- pokračování v kulturně sportovních aktivitách provozoven (pořádání dětských divadelních představení, soutěží, Ruského cirkusu na ledě nebo koncert Karla Gotta či legendární britské skupiny Smokie, Mistrovství ČR družstev sborů dobrovolných hasičů v požárním sportu),



Městské služby Ústí nad Labem, příspěvková organizace

Panská 1700/23, 400 01 Ústí nad Labem

Zapsaná v obchodním rejstříku u Krajského soudu v Ústí nad Labem, oddíl Pr, vložka číslo 739

Certifikována dle ČSN EN ISO 9001:2009 (registrační číslo CQS 2230/2008)

- stavba pódia pro akce Hurá prázdniny, oslavy 760. výročí založení města, montáž stánků u příležitosti konání Veletrhu sociálních služeb a rovněž stavba pódia a stánků k zajištění vánočních trhů na Sřekově.
- rozsáhlá oprava ochozů nad letními šatnami a zpevnění skokanského bazénu v Plaveckém areálu Klíše,
- zahájení investiční akce hrazené z městských finančních prostředků – realizace nového opláštění budovy, včetně zateplení a výměny oken. Tato investice bude dokončena v polovině roku 2010 a rozhodujícím způsobem zajistí zlepšení vzhledu a provozních podmínek celého Zimního stadionu.

3.2 Činnost provozoven v roce 2009

3.2.1 Areál Větruše

Nejdůležitější akcí v roce 2009 bylo obnovení provozu restaurace v objektu Větruše. V této souvislosti v červenci došlo k vymalování prostorů objektu Větruše.

V březnu byla na tenisových kurtech vyměněna antuka.

V průběhu jara probíhalo na Větruši prořezávání, hnojení a insekticidní ošetřování stromů u dětského hřiště a v okolí bludiště.

Během října a listopadu došlo k různým technickým zásahům a opravám. Byla provedena výměna topného filtru v areálu Větruše, oprava střechy a výměna střešního okna na hlavní budově, došlo k pravidelné revizi 10 kusů venkovních svítidel a 6 kusů energosloupků. Cesta v bludišti byla vysypána kamenivem.

Nové kamenivo v bludišti



Nová antuka na tenisových kurtech



V průběhu roku 2009 se na Větruši konalo mnoho kulturních akcí. V květnu zde proběhly oslavy 1. Máje, o měsíc později Svátovo divadlo uspořádalo loutkové divadlo Labská královna, slavil se tu například Dětský den, představení pro děti tu odehrála divadla Bublínka či divadlo PikArt, v říjnu proběhla na Větruši kulturní akce „Představení obludárium Bří. Formanů“, kdy byl v prostoru parkoviště postaven velký stan, uvnitř kterého se konala představení pro rodiny s dětmi. Stejně jako loni, i letos

probíhaly na Větruši Dny Evropského dědictví, se kterými bylo spojeno opět mnoho soutěží a akcí hlavně pro děti.

Představení pro děti





Městské služby Ústí nad Labem, příspěvková organizace
Panská 1700/23, 400 01 Ústí nad Labem
Zapsaná v obchodním rejstříku u Krajského soudu v Ústí nad Labem, oddíl Pr, vložka číslo 739
Certifikována dle ČSN EN ISO 9001:2009 (registrační číslo CQS 2230/2008)

Představení pro děti



Další akcí byl i ohňostroj konaný u příležitosti otevření Obchodního centra Forum.

Ohňostroj



3.2.2 Bazény a sauny

3.2.2.1 Plavecký areál Klíše

Od ledna do května probíhaly každoroční intenzivní práce na přípravě otevření letního koupaliště. Konkrétně se jednalo o natírání bazénů, drobné stavební úpravy, zahradnické práce, natírání a opravy laviček apod.

Z bezpečnostních důvodů byla provedena poměrně rozsáhlá oprava ochozů nad letními šatnami a zpevnění skokanského bazénu. Tyto úpravy posunuly otevření letního koupaliště o tři týdny. Současně však došlo ke zkrácení pravidelné letní odstávky vnitřního bazénu o jeden měsíc a pro zákazníky jsme tak prodloužili provoz tohoto bazénu o měsíc červenec, což mělo vzhledem k nepříznivému počasí na začátku léta velmi pozitivní ohlas.

V období června až srpna proběhla kompletní oprava čerpadel vnitřního a skokanského bazénu, pro zajištění bezproblémového chodu plavecké haly a také byla vlastními silami provedena rekonstrukce skříněk v pánských šatnách, jejímž záměrem bylo zamezit častému vykrádání těchto skříněk.

Pro návštěvníky areálu bylo na letním koupališti pro ty nejmenší zajištěno představení loutkového divadélka.

Loutkové divadélko



V listopadu byl do posilovny pořízen nový běžecký pás InSPORTline Tiphon Profi, který byl návštěvníky velmi kladně přijat a jeho využití je téměř stoprocentní. Pro zvýšení komfortu návštěvníků byla do vstupní haly plavecké haly zakoupena pohodlná křesílka.

Během podzimu byla provedena úprava zařízení na odvod odpadní vody z filtrů. Zařízení bude upraveno tak, aby voda z filtrů neodtékala do kanalizace, ale mohla být použita na dopouštění letního bazénu v zimním období. Tato úprava přinese MS značnou finanční úsporu.



Městské služby Ústí nad Labem, příspěvková organizace
Panská 1700/23, 400 01 Ústí nad Labem
Zapsaná v obchodním rejstříku u Krajského soudu v Ústí nad Labem, oddíl Pr, vložka číslo 739
Certifikována dle ČSN EN ISO 9001:2009 (registrační číslo CQS 2230/2008)

Pro zimní období byl z prostředků MS zakoupen sněžný pluh, který pro návštěvníky haly zajišťoval zkvalitnění úpravy příjezdové cesty včetně parkoviště v zimních měsících.

3.2.2.2 Městské termální lázně

Vzhledem k předpokládanému prodeji objektu se v Městských Lázních provedly pouze základní běžné práce a opravy spojené s chodem bazénu a sauny.

V termálních lázních jsme opětovně pořádali Plaváčka – kurzy plavání pro rodiče s malými dětmi. O tyto kurzy byl mezi veřejností velký zájem a setkaly se s mnoha kladnými ohlasy.

Plaváček



3.2.2.3 Termální koupaliště Brná

Mezi nejdůležitější zásahy a opravy, které se na provozovně Brná provedly, patří oprava poškozené zdi u rekreačního bazénu směrem k cyklostezce.

Oprava chátrající zdi



Oprava chátrající zdi



Městské služby Ústí nad Labem, příspěvková organizace

Panská 1700/23, 400 01 Ústí nad Labem

Zapsaná v obchodním rejstříku u Krajského soudu v Ústí nad Labem, oddíl Pr, vložka číslo 739

Certifikována dle ČSN EN ISO 9001:2009 (registrační číslo CQS 2230/2008)



Dále pak byla vlastními zaměstnanci provedena oprava a zprovoznění samostatných sociálních zařízení pro beach volejbalové hřiště.

Před zahájením letní sezóny byla provedena poměrně rozsáhlá oprava tobogánu, konkrétně byla provedena generální oprava čerpadel tobogánu pro zvýšení průtoku vody.

Pro zvýšení bezpečnosti zaměstnanců i návštěvníků areálu byl zakoupen a instalován nový hlídací a zabezpečovací detektor na únik chloru.

V roce 2009 zaměstnanci MS provedli I. etapu opravy střechy nad kabinami u rekreačního bazénu, která byla již v havarijním stavu.

Stejně jako v loňském roce se v rámci marketingových akcí pořádaly různé pohádky a divadélka pro děti.



Městské služby Ústí nad Labem, příspěvková organizace
Panská 1700/23, 400 01 Ústí nad Labem
Zapsaná v obchodním rejstříku u Krajského soudu v Ústí nad Labem, oddíl Pr, vložka číslo 739
Certifikována dle ČSN EN ISO 9001:2009 (registrační číslo CQS 2230/2008)

Pohádka pro děti



3.2.2.4 Pláž u Habrovického rybníka

Zajišťovali jsme provoz pláže u Habrovického rybníka, kterou jsme občanům města Ústí nad Labem zpřístupnili k rekreaci a oddechu v období od 1.7. 2009 do 30.9.2009.

Pláž u Habrovického rybníka



3.2.3 Stadiony

Rok 2009 byl pro provozovnu Stadiony úspěšný konáním kulturních a sportovních akcí. V měsíci květnu byl uspořádán v hale zimního stadionu koncert Karla Gotta, u příležitosti zpěvákových 70. narozenin. Ve stejném měsíci se zde konal koncert legendární britské skupiny Smokie. Rovněž v květnu proběhl ve stejných prostorech tradiční turnaj Velké ceny Ústí nad Labem v boxu. Další významnou akcí bylo uspořádání vystoupení ruského cirkusu na ledě v měsíci říjnu.



Městské služby Ústí nad Labem, příspěvková organizace
Panská 1700/23, 400 01 Ústí nad Labem
Zapsaná v obchodním rejstříku u Krajského soudu v Ústí nad Labem, oddíl Pr, vložka číslo 739
Certifikována dle ČSN EN ISO 9001:2009 (registrační číslo CQS 2230/2008)

Vystoupení ruského ledového cirkusu



Městský stadion se prezentoval událostí celorepublikového významu. V září roku 2009 se zde konalo Mistrovství České republiky družstev sborů dobrovolných hasičů v požárním sportu

Mistrovství ČR družstev sborů dobrovolných hasičů v požárním sportu



Další aktivitou zaměstnanců provozovny byla stavba pódia pro akce Hurá prázdniny, oslavy 760. výročí založení města, montáž stánků u příležitosti konání Veletrhu sociálních služeb a rovněž stavba pódia a stánků k zajištění vánočních trhů na Střekově.



Městské služby Ústí nad Labem, příspěvková organizace
Panská 1700/23, 400 01 Ústí nad Labem
Zapsaná v obchodním rejstříku u Krajského soudu v Ústí nad Labem, oddíl Pr, vložka číslo 739
Certifikována dle ČSN EN ISO 9001:2009 (registrační číslo CQS 2230/2008)

3.2.3.1 Zimní stadion

Provoz ledové plochy zimního stadionu byl zajišťován po celý rok, s výjimkou přerušení hokejové sezony a odstávky chlazení od 6.4.2009 do 20.7.2009. V době odstávky, jako každoročně, bylo svépomocí provedeno vymalování všech šaten hokejistů, přilehlých chodeb a spodní části jižní tribuny. Rovněž byla zajištěna oprava poškozených dveří šaten a sociálních zařízení a výměna rozbitých stropních podhledů. Pro zlepšení ostrahy majetku a zkvalitnění našich služeb byla zaměstnanci zimního stadionu zhotovena mříž oddělující restauraci od jižní tribuny stadionu.

Další práce probíhaly na prohlídkách a opravách zařízení vzduchotechniky a technologie chlazení. Svépomocí i dodavatelskou firmou byly opraveny oba motorové vozíky (rolby) sloužící k úpravě ledové plochy. Položením palubkové podlahy byla hala stadionu v době odstávky využívána hokejisty jako tělocvična.

Na sklonku roku byla zahájena dlouho očekávaná investiční akce hrazená z finančních prostředků zřizovatele (resp. strukturálních fondů EU) – realizace nového opláštění budovy včetně zateplení a výměny oken. Tato investice bude dokončena v polovině roku 2010 a rozhodujícím způsobem zajistí zlepšení vzhledu a provozních podmínek celého zimního stadionu.

3.2.3.2 Městský stadion

Městský fotbalový a atletický stadion čeká na rozhodující investici, kterou by měla být výstavba hlavní tribuny pro diváky se zázemím pro sportovce.

Jako každoročně zde však byly provedeny opravy a investice z prostředků MS. Dodavatelskou firmou byly realizovány regenerační práce přírodní travnaté plochy se zapravením 35 tun písku, spojené s vertikulací, dosevem a průběžným celoročním hnojením. Byly zakoupeny dvě sady brankových sítí, náhradou za již opotřebené.

Provoz hřiště s umělým povrchem byl zajišťován po celý rok jak čištěním, doplňováním granulátu, v zimě také pak odstraňováním sněhové pokrývky a solením.

V prostorech ochozů stadionu byly reklamovány některé závady z rekonstrukce, vesměs propadající se dlažby, tyto nedostatky byly dodavatelskou firmou uznány a odstraněny.

V šatnách fotbalistů, tzv. „buňkovišti“, byla provedena rekonstrukce sociálního zařízení pro rozhodčí, včetně položení keramické dlažby, obkladů stěn a zajištění elektrickým odvětráním. Z důvodů nedostatku teplé vody byly instalovány dva nové 500 litrové elektrické ohřívače vody včetně rekonstrukce rozvodů elektrické energie a vody. Těmito investicemi zřizovatele byly zajištěny nejen lepší podmínky pro fotbalisty, ale zároveň došlo k celkovému zhodnocení vlastního buňkoviště.

Sociální zařízení



Elektrické ohřivače vody



3.2.3.3 Fotbalový stadion Neštětice

Rovněž stadion v Neštětích prošel údržbou a opravami z prostředků MS. Dodavatelskou firmou byly provedeny regenerační práce přírodního travnatého povrchu, zapraveno 30 tun písku s vertikulací, dosevem a průběžnou celoroční aplikací hnojiva. V šatnách fotbalistů provedli naši zaměstnanci výměnu opotřebovaných sprchových baterií za nové pákové ve dvou umývárkách. Pro potřeby kopané byla zakoupena sada nových brankových sítí. Hřiště s umělým povrchem bylo udržováno v provozu po celý rok, bylo zde prováděno čištění, provzdušnění a doplňován gumový granulát včetně odstraňování sněhové pokrývky v zimním období.

3.2.4 Hřbitovy

Na centrálním hřbitově Střekov byl v roce 2009 v nové části hřbitova zahájen pronájem nově vybudovaných hrobových míst pro epitafní desky (odd. 16), pro urnové pomníky (odd. 13) a pronájem nových kolumbárních okének.

Nejvýznamnější investiční akcí roku 2009 z finančních prostředků organizace na centrálním hřbitově Střekov bylo vybudování zcela nového plotu v délce cca 300 m podél vnitřní komunikace, díky čemuž došlo k zabránění průniku lesní zvěře do areálu hřbitova a tím k zamezení vzniku škod na majetku občanů – pronajímatelů hrobových míst.

Výstavba plotu Střekov



Výstavba plotu Střekov



V roce 2009 bylo z finančních prostředků zřizovatele na centrálním hřbitově Střekov zrekonstruováno a opraveno dalších 210 m² páteřních chodníků tentokrát v odd. 5, 6 a 10. Do konce roku 2009 pak bylo z finančních prostředků organizace opraveno a vydlážděno dalších 351 m² v odd. 16 (urnový háj), které byly ve špatném technickém stavu. Celkem tedy bylo od roku 2008 zrekonstruováno 1.477 m² chodníků.

Na hřbitově Střekov pak byla v listopadu 2009 z finančních prostředků organizace zahájena oprava obvodové zdi a rekonstrukce garáží vč. zabudování vrat na elektrický pohon.



Městské služby Ústí nad Labem, příspěvková organizace
Panská 1700/23, 400 01 Ústí nad Labem
Zapsaná v obchodním rejstříku u Krajského soudu v Ústí nad Labem, oddíl Pr, vložka číslo 739
Certifikována dle ČSN EN ISO 9001:2009 (registrační číslo CQS 2230/2008)

V areálu hřbitova Střekov bylo v rámci zkvalitnění služeb a pohodlí pro návštěvníky rozmístěno celkem 8 ks zahradních laviček, které na základě smlouvy na dobu neurčitou zapůjčil Městský úřad Střekov.

Z finančních prostředků zřizovatele proběhla v červnu 2009 v obřadní síni Starého krematoria výměna 8 oken a z finančních prostředků organizace bylo instalováno 7 kusů žaluzií.

Během léta provedla odborná firma na hřbitově Střekov kontrolu stavu dřevin, na základě které bylo provedeno poptávkové řízení a následně pokáceny 3 ks vzrostlých poškozených stromů a prořezány suché větve u více jak 110 ks stromů, aby se předešlo pádu a ohrožení života a majetku občanů města.

Rekonstrukce chodníků



Zahradní lavičky



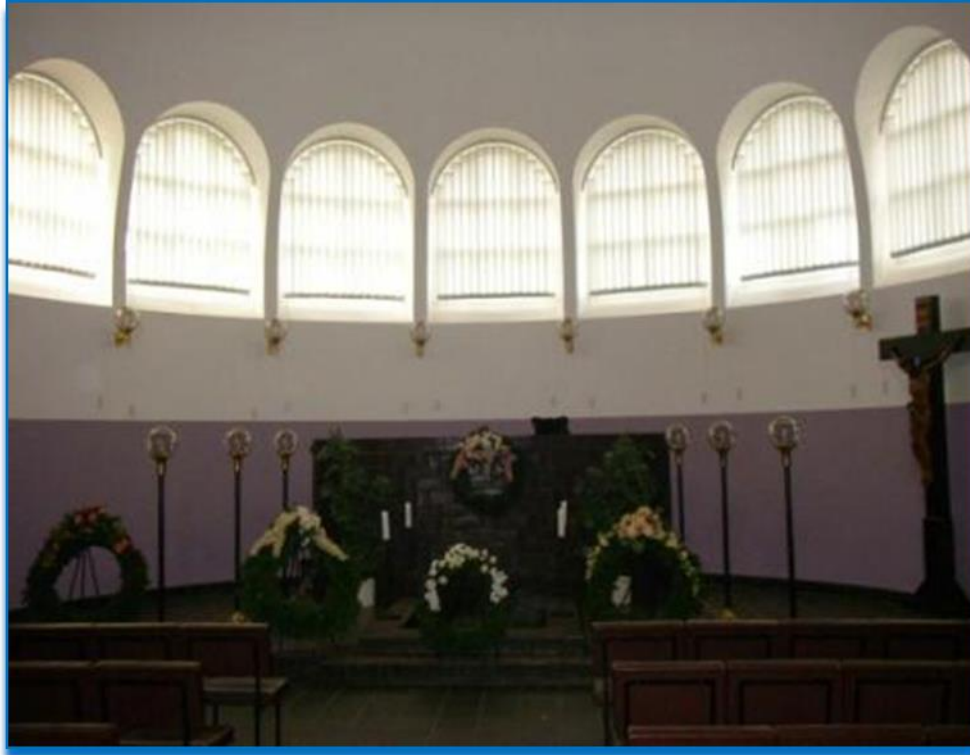
Nová místa pro epitafní desky



Nová kolumbária



Zabudované žaluzie



Rekonstrukcí prošly i ostatní hřbitovy ve správě MS, kdy byly na hřbitovech ve Vaňově, z finančních prostředků zřizovatele, Mojžíři a Krásném Březně, z finančních prostředků organizace, opraveny obvodové zdi.

Na hřbitově Krásné Březno byla dále opravena vstupní brána a zprovozněna buňka pro zaměstnance, která byla v roce 2008 pořízena z finančních prostředků zřizovatele.

Na hřbitově Skorotice byla také opravena vstupní brána a dále svépomocí položena dlažba před pravou částí kolumbárií, kde dosud chyběla.

V rámci pokračování ve zlepšování firemní kultury a zejména pro lepší pohodlí pozůstalých, byla na začátku roku 2009 upravena a vymalována vstupní chodba do obřadní síně, čekárna před obřadní síní a kancelář řečníka. Dále byla vymalována kancelář vedoucí a mistra provozovny.



Městské služby Ústí nad Labem, příspěvková organizace
Panská 1700/23, 400 01 Ústí nad Labem
Zapsaná v obchodním rejstříku u Krajského soudu v Ústí nad Labem, oddíl Pr, vložka číslo 739
Certifikována dle ČSN EN ISO 9001:2009 (registrační číslo CQS 2230/2008)

Opravená obvodová zeď Vaňov



Opravená obvodová zeď Krásné Březno



Vymalovaná čekárna obřadní síně



Vymalovaná kancelář vedoucí



Velmi podstatnou akcí v roce 2009 bylo dokončení pasportizace všech hřbitovů vč. zpracování do elektronické podoby, které bylo zahájeno v prosinci 2008, a umístění těchto pasportů na internetové stránky, kde si je tak mohou nájemci hrobových míst a návštěvníci hřbitovů prohlédnout.

Správa a údržba hřbitovů byla v roce 2009 dovybavena dvěma křovinořezy pro hřbitovy Skorotice a Krásné Březno.

Z důvodu kladných zkušeností, jak ze strany pronajímatele (tedy naší) tak i ze strany nájemců, se i tento rok pokračovalo v rozesílání návrhů smluv o nájmu hrobového místa vč. složenek prostřednictvím pošty a e-mailové korespondence. Tuto formu služby, při které občan nemusí osobně absolvovat návštěvu Správy hřbitovů, využilo v roce 2009 cca 1 600 nájemců hrobových míst, což vedlo k dalšímu poklesu návštěv a konzultací o cca 20 %, (- 1 194) oproti roku 2008.



Městské služby Ústí nad Labem, příspěvková organizace
Panská 1700/23, 400 01 Ústí nad Labem
Zapsaná v obchodním rejstříku u Krajského soudu v Ústí nad Labem, oddíl Pr, vložka číslo 739
Certifikována dle ČSN EN ISO 9001:2009 (registrační číslo CQS 2230/2008)

Z průběžného hodnocení využití těchto služeb od zavedení, tj. od března 2008, do 30.10.2009 vyplynulo níže uvedené :

- možnost uzavření smlouvy prostřednictvím zaslání smlouvy poštou nebo e-mailem, resp. platbu složenkou (bankovním převodem) využilo celkem cca 2.068 nájemců, přičemž průměrný měsíční počet nájemců, kteří této službě využívají, neustále roste. V roce 2008 zaplatilo cca 80 nájemců měsíčně, v roce 2009 se tento počet zvýšil na 94 nájemců měsíčně,
- z výše uvedeného důvodu došlo ke snížení počtu konzultací o 17 % (1.019 občanů) ve srovnání s rokem 2008 a dokonce o 47 % (2.832 občanů) ve srovnání s rokem 2007.

Nejvýznamnější událostí roku 2009 pro pohřební službu bylo zakoupení nového moderního pohřebního vozu Renault Trafic Furgon (černá metalíza) z finančních prostředků zřizovatele. Nový pohřební vůz nahradí stávající záložní pohřební vůz Ford Transit z roku 1989, který je ve špatném technickém stavu a jeho udržování v provozuschopném stavu je pro organizaci nadále nerentabilní.

Také pohřební vůz KIA prošel v roce 2009 rozsáhlou rekonstrukcí, konkrétně rekonstrukcí nákladního prostoru, který byl celý upraven a proveden z nerezů.

Renault Trafic Furgon



rekonstrukce vozu KIA



Pohřební služba byla v roce 2009 dále dovybavena druhými hygienickými skládacími transportními nosítky včetně transportního vaku do nového pohřebního vozu, dále reklamními reprezentativními složkami s logem organizace pro předávání tiskopisů pozůstalým, novými keramickými ozdobnými urnami, držáky na věnce a stojany na fotografie do obřadní síně.

V roce 2009 došlo k dalšímu zvýšení počtu pietních obřadů (včetně vsypů do vsypových louček) na celkový počet 380.

3.2.5 Dopravní obsluha

3.2.5.1 Parkoviště

V únoru 2009 se podařilo provést výměnu 5 ks zastaralých slovenských parkovacích automatů za repasované parkovací automaty německé výroby, které byly zakoupeny na konci roku 2008. Tato výměna parkovacích automatů proběhla v ulicích Dlouhá, Bratislavská, Vaničkova – park, Londýnská a Spojovací.

Výměna parkovacích automatů



V dubnu 2009 bylo kvůli ochraně majetku z důvodu pochodu Nacionalistické strany demontováno 19 informačních cedulí.

V červenci 2009 došlo k převedení parkovacího závorového systému – technologie z Mírového náměstí - Kulturnímu středisku města Ústí nad Labem.

Služby SMS parking za rok 2009 využilo 21 447 zákazníků. Pro zákazníky, kteří této službě využívají, probíhala od 3.8.2009 do 6.9.2009 v Ústí nad Labem soutěž o 5 mobilních telefonů.



Městské služby Ústí nad Labem, příspěvková organizace
Panská 1700/23, 400 01 Ústí nad Labem
Zapsaná v obchodním rejstříku u Krajského soudu v Ústí nad Labem, oddíl Pr, vložka číslo 739
Certifikována dle ČSN EN ISO 9001:2009 (registrační číslo CQS 2230/2008)

Předávání výher v rámci soutěže o mobilní telefony



3.2.5.2 Patrová garáž pod Mariánskou skálou

Během roku 2009 proběhly v Patrových garážích pod Mariánskou skálou technické zásahy, konkrétně se jednalo v červnu o opravu trasy vedení vody požárních hydrantů, v listopadu o výměnu kouřových hlásičů OR 3 – M1 za tepelné hlásiče W3 – M1 a výměnu kabelových tras elektrické požární signalizace EPS.

3.2.5.3 Garáže Corso

Kryté parkoviště CORSO je v současné době plně využíváno hlavně ke garážování vozidel zákazníků. Obsluhu těchto garáží zajišťuje od 1.9.2008 bezpečnostní agentura. Služba probíhá 24 hodin denně, více méně jen s menšími provozními problémy.

Součástí tohoto parkoviště je i horní dvorana kulturního centra CORSO. Tato dvorana je pomocí našich vlastních zaměstnanců nebo pomocí odborných firem pravidelně udržována.

3.2.5.4 Odtahová služba

V roce 2009 bylo odtaženo o cca 130 vozidel méně než v roce 2008. Důvodem je především nedostatečná kapacita odstavného parkoviště odtažených vozů a změna podmínek pro ekologickou likvidaci vraků.

Z tohoto důvodu byl zpracován návrh na větší využití odtahového vozu pro Městskou policii a její obvody. Dále byla vytipována lokalita pro odstavné parkoviště odtažených vozů z větší kapacitou a byl přednesen zřizovateli návrh na zakoupení nového odtahového vozu s větší nosností odtažených vozidel. Tento návrh je v současné době v řešení.

3.2.5.5 Veřejné WC

V květnu 2009 proběhla oprava schodů před WC Klášterní a vymalování vnitřních prostorů veřejných záchodků. Od listopadu 2009 byla pronajata část pozemku u veřejných záchodků v Klášterní ulici jako místo pro zařízení staveniště hotelu Na Rychtě, a v témže měsíci bylo předáno veřejné WC



Městské služby Ústí nad Labem, příspěvková organizace
Panská 1700/23, 400 01 Ústí nad Labem
Zapsaná v obchodním rejstříku u Krajského soudu v Ústí nad Labem, oddíl Pr, vložka číslo 739
Certifikována dle ČSN EN ISO 9001:2009 (registrační číslo CQS 2230/2008)

v Městských sadech investičnímu odboru Magistrátu města Ústí nad Labem k účelu celkové rekonstrukce Městských sadů i tohoto záchodku.

Předané WC v Městských sadech



Oprava schodů WC Klášterní



4. Informační technologie a informační systémy (IT/IS)

Na úseku IS/IT bylo během roku 2009 realizováno několik zásadních akcí:

Jednou z prvních akcí, která se bezprostředně dotkla téměř všech zaměstnanců, bylo bezpochyby nákup a realizace docházkového systému firmy MERSITE s.r.o., který monitoruje příchody a odchody zaměstnanců pomocí terminálů s biometrickými čtečkami, které fungují na principu rozpoznávání otisku prstu.

Důležitou akcí, na níž se úsek IS/IT podílel, bylo zahájení zkušebního provozu elektronické Spisové služby (SSL) od firmy CNS Mělník.

Po měsících příprav se podařilo připojit objekt Městských lázní k optické síti firmy Metropolnet, tímto krokem MS získaly zlepšení a zrychlení služeb, jako je Intranet či výše zmíněná elektronická spisová služba.

Další akcí, která byla připravována již delší dobu a jejíž zavedení se v uplynulém roce zdařilo, je systém hodnocení zaměstnanců, prostřednictvím vzdáleného připojení k internetu jej provozujeme na vlastním virtuálním serveru, který je umístěn přímo na ředitelství MS.

Oddělení IS/IT spolupracovalo na zabezpečení dalších objektů, tentokrát na hřbitovech v Krásném Březně a Skoroticích. Tyto systémy zároveň slouží jako jednoduchá kontrola docházky.

Na ředitelství MS byly nakoupeny 2 repasované barevné kopírky, které zároveň slouží jako síťové tiskárny. Jejich používáním snižuje organizace náklady na tisk – jedná se o kopírky s možností oboustranného tisku.



Městské služby Ústí nad Labem, příspěvková organizace

Panská 1700/23, 400 01 Ústí nad Labem

Zapsaná v obchodním rejstříku u Krajského soudu v Ústí nad Labem, oddíl Pr, vložka číslo 739

Certifikována dle ČSN EN ISO 9001:2009 (registrační číslo CQS 2230/2008)

Závěrem roku bylo nakoupeno 10 ks nových PC, jejichž prostřednictvím proběhne v příštím roce z větší části modernizace stávajícího vybavení výpočetní techniky (jeden PC bude sloužit jako server provozovně hřbitovů pro systém evidence hrobových míst KEO).

5. Obchodní úsek

V roce 2009 došlo k podstatné změně v organizační struktuře podniku v rámci obchodního úseku. Ten s účinností od června zmíněného roku přestal řídit provozovnu Hřbitovy, jelikož byla nově zřízena pozice vedoucí provozovny Hřbitovy. Od října 2009 pak přešla agenda spojená s lékařskými prohlídkami, kategorizací pracovišť, pracovními úrazy, evidencí OOPP a školením zaměstnanců z obchodního úseku na ekonomické oddělení, resp. mzdovou účetní.

Co se týče uzavřených smluv, vystavených objednávek a vyhlášených výběrových řízení za rok 2009, zaznamenal obchodní úsek tyto údaje: MS uzavřely v roce 2009 více jak 150 nájemních smluv, přičemž 27 % představují smlouvy o nájmu nebytových prostor a pozemků, 23 % smlouvy o nájmu parkovacích míst, 11 % smlouvy o nájmu reklamních ploch a 18 % smlouvy o nájmu služebních bytů ve správě MS.

MS uzavřely v roce 2009 se Statutárním městem Ústí nad Labem mandátní smlouvu o obstarání správy mola, mandátní smlouvu o správě a údržbě pláže u Habrovického rybníka a dále 5 dohod o partnerství při realizaci projektů jako „lanová dráha na Větruši“, městské sady – aktivní park, sektorové centrum – demolice, revitalizace městského centra II. etapa“.

Dále MS v roce 2009 vypsaly 8 výběrových řízení na dodávku zboží a služeb, např. vybudování plotu na hřbitově Střekov, opravu cest na hřbitově Střekov, na vymalování zámečku Větruše aj.

V roce 2009 MS vystavily 468 objednávek pro dodavatele zboží resp. služeb, což představuje ve srovnání s rokem 2008 pokles o 4%, ve srovnání s rokem 2007 pak pokles o 13%.

MS uzavřely v roce 2009 téměř 60 dodavatelských smluv, z toho zejména smlouvy o dílo, kupní smlouvy, servisní smlouvy, smlouvy na dodávky služeb, aj.

V souladu se směrnicí o Nakupování a recertifikací ISO bylo v srpnu 2009 provedeno hodnocení dodavatelů, jehož výsledkem bylo založení 85 karet dodavatelů a vyřazení 3 dodavatelů ze seznamu schválených dodavatelů.

6. Pořádání kulturních akcí a marketingové aktivity

Nejčastější formy propagace pořádaných kulturních akcí byly v roce 2009 tyto formy:

- Plakáty formátu A4:
 - provozovny MS,
 - informační centrum Ústí nad Labem,
 - vestibul Magistrátu města Ústí nad Labem.
- Aktualita o konání akce:
 - www.msul.cz
 - www.rodinnepasy.cz
- Informace o akcích:
 - Ústecké mateřské školky,
 - Ústecký deník,



Městské služby Ústí nad Labem, příspěvková organizace

Panská 1700/23, 400 01 Ústí nad Labem

Zapsaná v obchodním rejstříku u Krajského soudu v Ústí nad Labem, oddíl Pr, vložka číslo 739

Certifikována dle ČSN EN ISO 9001:2009 (registrační číslo CQS 2230/2008)

- Naše adresa Ústí,
- Sedmička.

Na našich webových stránkách je i nadále možné zhlédnutí a čtení hlavních informací v anglickém jazyce.

Na multimediální kostce na Zimním stadionu běží při utkání extraligových hokejových utkání reklamní TV spot, který představuje MS.

K propagaci MS jsme nechali vyrobit další nové propagační předměty – propisovací tužky s logem a tašky na dokumenty s logem.

Taška s logem, propiska s logem



I v roce 2009 jsme pořádali kulturní akce pro celou rodinu. Celkem jsme uspořádali 7 akcí, a to ve spolupráci s divadelními spolky Ve tři, Bublínka, Svát'ovo divadlo a Pik-Art. V měsících červen – srpen se divadelní představení konala 2krát v měsíci, vždy v neděli od 15 hodin. Neporušili jsme ani tradiční pohádkové neděle na Větruši, které patří k velmi oblíbeným mezi rodiči s dětmi.

V září 2009 se naše organizace, stejně jako v minulých letech, aktivně zapojila do akce: „Dny evropského dědictví“. Jedná se o významnou celoevropskou kulturně poznávací, společenskou a výchovnou akci, která se snaží zlepšit informovanost o historii. V rámci těchto dnů jsme připravili, společně s divadélkem Ve tři, pohádku na téma „Památky měřené časem“. Z důvodu nemoci byl však program změněn a před zrcadlovým bludištěm v areálu Větruše vystoupil Mistr Evropy a České republiky v ovládání biče. Na závěr jeho vystoupení si malí návštěvníci mohli sami vyzkoušet, jak se takovým bičem práská.

Vystoupení Mistra Evropy a ČR v ovládání biče



V roce 2009 se město Ústí nad Labem zapojilo do celoevropské akce „Evropský týden mobility“ (16. – 22. září). Cílem akce bylo upozornit na nutnost zlepšení kvality ovzduší; zajistit bezpečnou a spolehlivou hromadnou dopravu; omezit hluk v obytných částech měst; vybudovat zóny pro setkávání a pro život atd. V rámci Týdne mobility jsme pořádali akci Memoriál Patriotů (turistický výlet) a Cyklistický výlet kolem Ústí nad Labem. Na Větruši na účastníky čekalo občerstvení u táborového ohně a k poslechu hrála kapela Obecná škola. Evropského týdne se zúčastnilo na 200 turistů a cyklistů.

Evropský týden mobility



Evropský týden mobility



V prosinci 2009, stejně jako loni, jsme na Zimním stadionu zajistili pro děti i dospělé „Mikulášskou nadílku na ledě“. Akce se uskutečnila v den bruslení veřejnosti a zájem a účast byla veliká. V průběhu programu si mohli malí i velcí zasoutěžit o pěkné ceny, zazpívat písničky a nakonec rozdal Mikuláš za asistence čerta a anděla dětem nadílku. Další pořádanou akcí zaměřenou na rodiny s dětmi bylo vystoupení ruského ledového cirkusu, které se taktéž setkalo s velkým úspěchem. Hlavně kvůli pozitivním ohlasům našich návštěvníků na pořádané akce bychom chtěli v těchto aktivitách pokračovat i v následujícím roce.

Mikulášská nadílka



Ruský ledový cirkus



7. Výsledky hospodaření za rok 2009

7.1 Náklady a výnosy hlavní činnosti

POLOŽKA	UR 2009	SK čerpání org. k 31.12.2009	Plnění % k UR
Nákladová část			
50 SPOTŘEBOVANÉ NÁKUPY CELKEM	14 932,00	15 272,50	102,28
51 SLUŽBY CELKEM	13 390,70	13 904,76	103,84
52 OSOBNÍ NÁKLADY CELKEM	34 473,30	30 805,19	89,36
mzdové náklady	24 995,00	22 369,97	89,50
z toho : OON	1 100,00	728,81	66,26
zákonně soc. a zdrav. pojištění	8 498,30	7 501,98	88,28
zákonně sociální náklady (FKSP)	500,00	447,78	89,56
ostatní sociální náklady	480,00	485,46	101,14
53 DANĚ A POPLATKY CELKEM	1 550,00	1 549,47	99,97
54 OSTATNÍ NÁKLADY CELKEM	100,00	100,58	100,58
55 ODPISY CELKEM	1 500,00	1 500,00	100,00
59 DAŇ Z PŘÍJMU	17,00	17,13	0,00
NÁKLADY CELKEM	65 963,00	63 149,63	95,73
Výnosová část			
60 TRŽBY ZA VL.VÝKONY A ZA ZBOŽÍ CELKEM	26 574,03	26 449,94	99,53
tržby z hlavní činnosti	25 027,03	24 870,63	99,38
tržby z prodeje služeb	0,00	0,00	0,00
tržby za prodané zboží	0,00	0,00	0,00
zapojení zisku z doplňkové činnosti	1 547,00	1 579,31	102,09
64 OSTATNÍ VÝNOSY	880,01	884,93	100,56
69 PROVOZNÍ DOTACE CELKEM	38 508,96	38 508,97	100,00
VÝNOSY CELKEM	65 963,00	65 843,84	99,82
HOSPODÁŘSKÝ VÝSLEDEK (ZISK, ZTRÁTA)	0,00	2 694,21	0,00
Příspěvek na investice	992,70	839,23	0,00

Tabulka 7-1 Náklady a výnosy hlavní činnosti



Městské služby Ústí nad Labem, příspěvková organizace
Panská 1700/23, 400 01 Ústí nad Labem
Zapsaná v obchodním rejstříku u Krajského soudu v Ústí nad Labem, oddíl Pr, vložka číslo 739
Certifikována dle ČSN EN ISO 9001:2009 (registrační číslo CQS 2230/2008)

7.2 Náklady a výnosy doplňkové činnosti

Ukazatel	Upravený předpis 2009	Skutečnost k 31.12.2009	Procento plnění (%)
Výnosová část			
pronájem nebytových prostor	6 330,00	6 328,40	
prodej zboží	825,00	821,46	
ostatní tržby	4 955,00	4 951,16	
reklama	560,00	558,44	
Výnosy celkem :	12 670,00	12 659,46	99,92
Nákladová část			
spotřeba materiálu	585,00	583,85	
spotřeba tepelné energie	2 900,00	2 900,00	
spotřeba elektrické energie	2 410,00	2 410,46	
ostatní spotřeby	600,00	600,00	
opravy a udržování	47,00	47,10	
ostatní služby	2 900,00	2 900,76	
mzdové náklady	800,00	757,99	
sociální pojištění	192,00	191,84	
zdravotní pojištění	69,00	69,07	
daň z příjmů PO	90,00	90,00	
prodané zboží	530,00	529,08	
Náklady celkem	11 123,00	11 080,15	99,61
HOSPODÁŘSKÝ VÝSLEDEK :	1 547,00	1 579,31	

Tabulka 7-2 Náklady a výnosy doplňkové činnosti



Městské služby Ústí nad Labem, příspěvková organizace
Panská 1700/23, 400 01 Ústí nad Labem
Zapsaná v obchodním rejstříku u Krajského soudu v Ústí nad Labem, oddíl Pr, vložka číslo 739
Certifikována dle ČSN EN ISO 9001:2009 (registrační číslo CQS 2230/2008)

7.3 Zkrácená rozvaha k 31. 12. 2009

	stav k 1.1.	stav k 31.12.
Stálá aktiva	523 784	524 041
DNM	281	416
Oprávký k DNM	-281	-336
DHM	613 574	616 164
Oprávký k DHM	-89 790	-92 202
Oběžná aktiva	16 505	21 342
Pohledávky	4 433	3 987
Finanční majetek	11 760	16 370
Přechodné účty aktivní	279	966
Aktiva celkem	540 288	545 382
Vlastní zdroje krytí	528 943	531 572
Majetkové fondy	523 639	523 896
Finanční a peněžní fondy	3 844	4 983
Výsledek hospodaření	1 460	2 694
Cizí zdroje	11 345	13 810
Krátkodobé závazky	8 341	10 130
Přechodné účty pasivní	3 005	3 680
Pasiva celkem	540 288	545 382

Tabulka 7-3 Zkrácená rozvaha k 31. 12. 2009

7.4 Investice

V roce 2009 byly MS zřizovatelem poskytnuty investiční dotace ve výši 992 625 Kč:

číslo RO	číslo usnesení	popis	investice RO
105/09/028	478/09 20.8.	rekonstrukce cest hřbitova Střekov II etapa	792 625,00
105/09/040	663/09 12.11.	sociální zázemí Městský stadion	200 000,00
		Součet	992 625,00

Tabulka 7-4 Investiční dotace

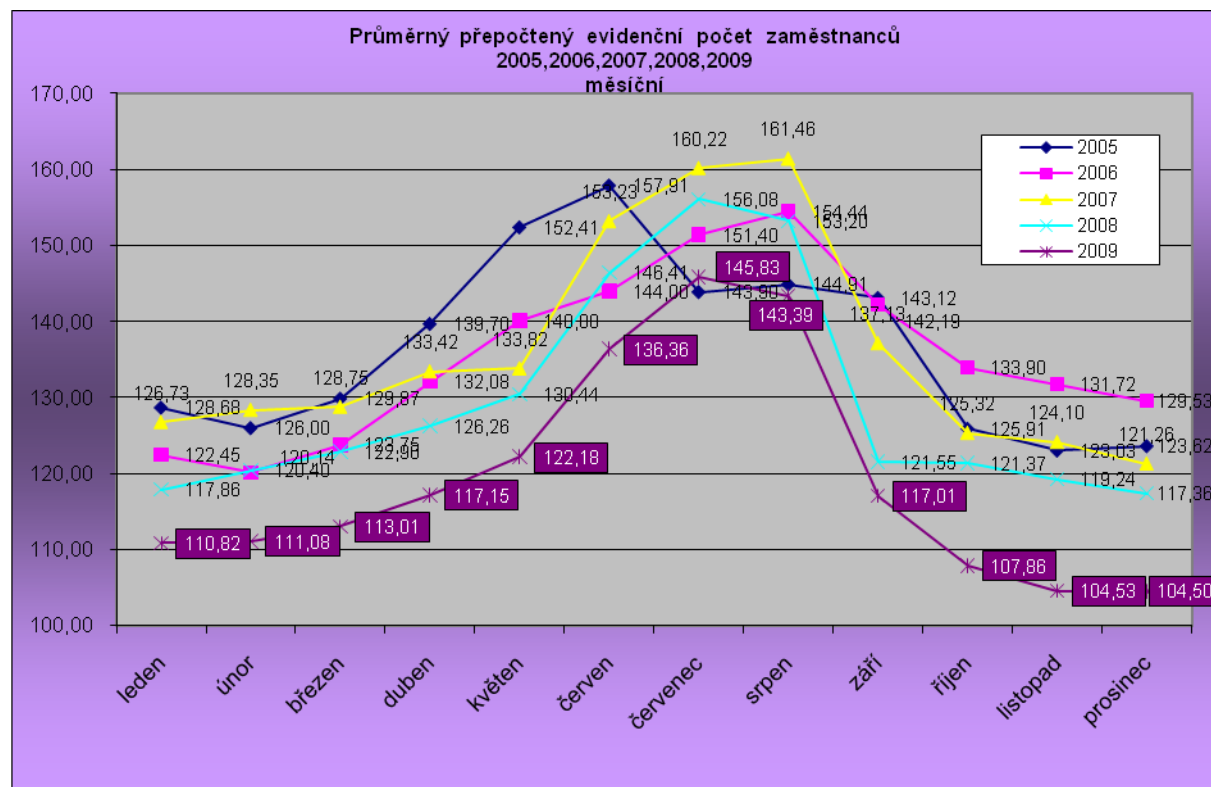


8. Lidské zdroje

8.1 Základní personální údaje 2009

Zaměstnanci MS	2005	2006	2007	2008	2009
Nástupy	69	76	106	86	69
Výstupy	74	66	109	91	80
Evidovaný počet k poslednímu dni	122	134	121	115	103
z toho: ženy	60	69	66	65	53
muži	62	65	55	50	50
Osoby se zdravotním postižením	6	6	4	8	7
Poproduktivní věk	14	16	4	2	1
THP	35	36	34	30	31
Dělníci	87	98	87	85	72
Průměrný přepočtený evidovaný počet	136	135	136	129	119

Tabulka 8-1 přehled základních personálních údajů v jednotlivých letech

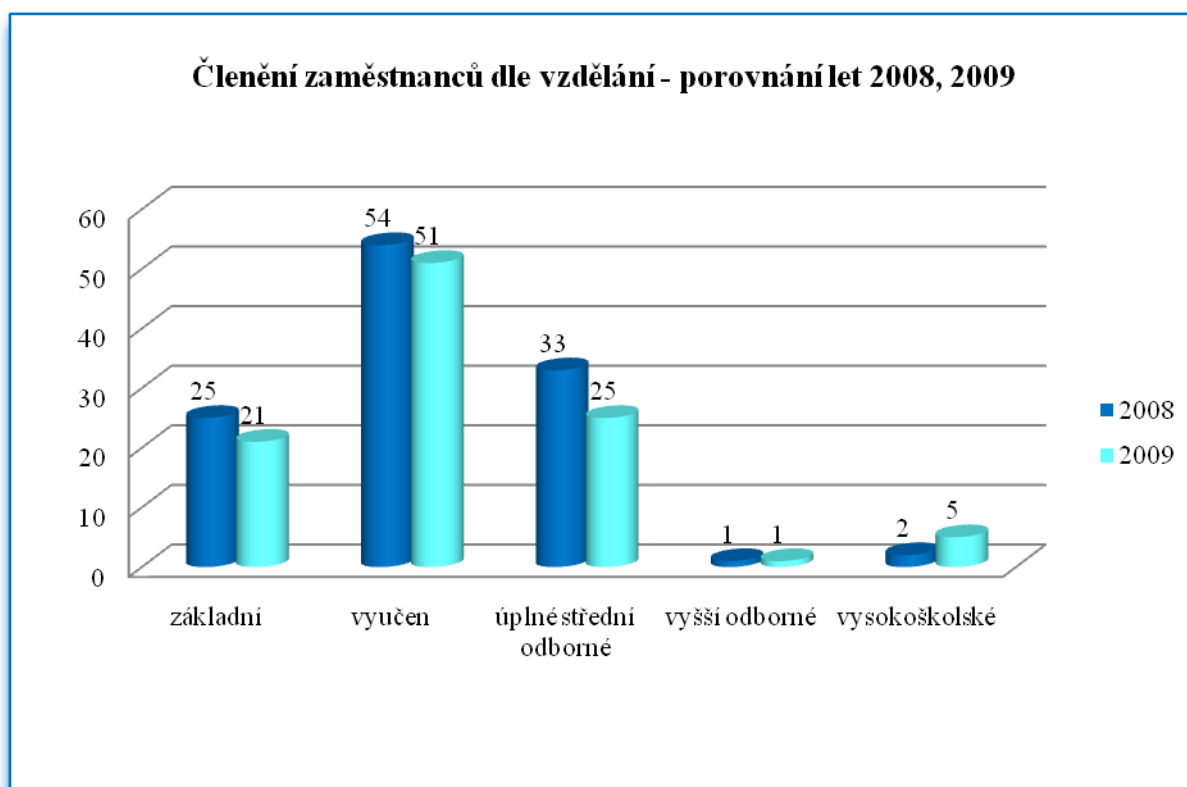


Graf 8-1 Průměrný přepočtený evidenční počet zaměstnanců – stav k 12/2009

8.2 Členění zaměstnanců dle vzdělání a pohlaví

2008					2009				
vzdělání dosažené	muži	ženy	celkem	%	vzdělání dosažené	muži	ženy	celkem	%
základní	8	17	25	21,74	základní	5	16	21	20,39
vyučen	25	29	54	46,96	vyučen	28	23	51	49,51
úplné střední odborné	16	17	33	28,7	úplné střední odborné	13	12	25	24,27
vyšší odborné	1	1	1	0,87	vyšší odborné	0	1	1	0,97
vysokoškolské	1	1	2	1,74	vysokoškolské	2	3	5	4,87
CELKEM	51	65	115	100	CELKEM	50	53	103	100

Tabulka 8–2 Členění zaměstnanců dle vzdělání a pohlaví

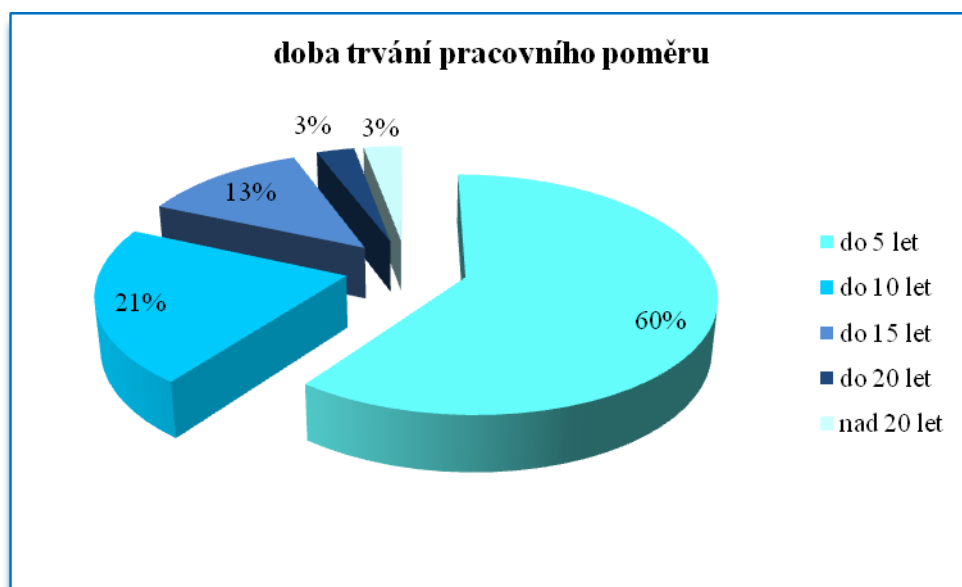


Graf 8-2 Členění zaměstnanců podle vzdělání

8.3 Doba trvání pracovního poměru

doba trvání	počet	%
do 5 let	62	60,19
do 10 let	22	21,36
do 15 let	13	12,62
do 20 let	3	2,91
nad 20 let	3	2,91
CELKEM	103	100,00

Tabulka 8-3 Trvání pracovního poměru zaměstnanců k 31. 12. 2009

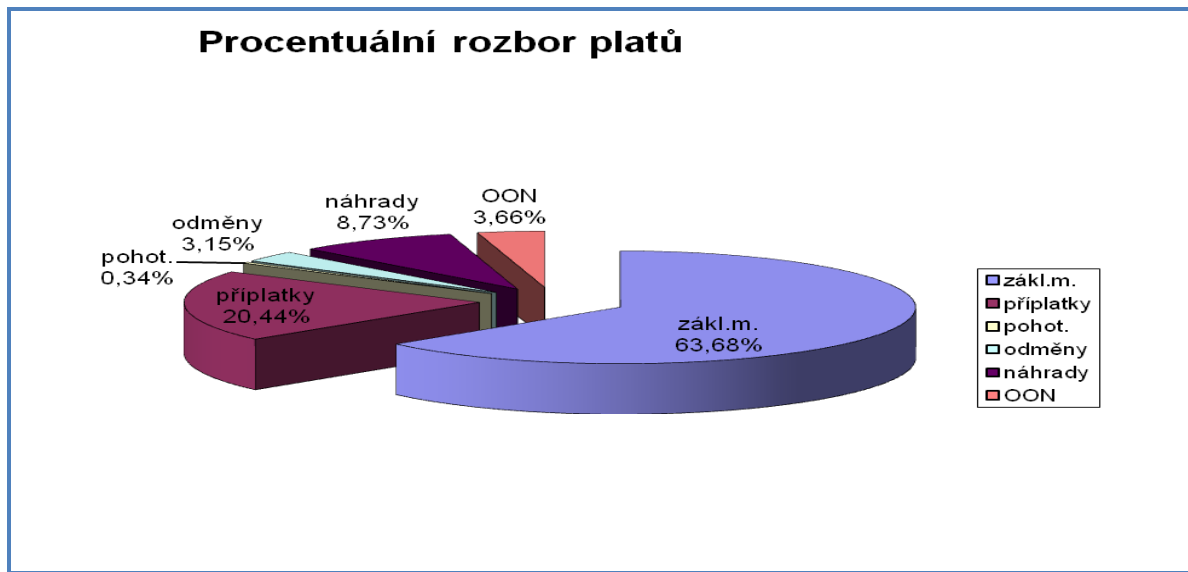


Graf 8-3 Trvání pracovního poměru zaměstnanců

8.4 Průměrné platy zaměstnanců v organizaci

Průměrný plat (v Kč)	2005	2006	2007	2008	2009
Prům. plat zaměstnanec - bez děl.profese	17 640	18 150	19 993	21 502	24 823
Prům. plat dělnické profese	10 620	11 636	12 404	12 771	13 172
Průměrný plat v organizaci celkem	12 456	13 326	14 409	14 723	15 902

Tabulka 8-4 Vývoj průměrných platů v letech 2005 - 2009



Graf 8-4 Procentuální rozbor platů v roce 2009

8.5 Čerpání prostředků na platy

Čerpání prostředků na platy proběhlo v souladu se závazným limitem prostředků na platy a měsíčními plány čerpání prostředků na platy v roce 2009. Nejvyšší nárůst prostředků na platy byl dosažen v měsících duben až září, kdy zajišťujeme sezónu na letních koupalištích a rekreačním areálu Větruše.

8.6 Rozbor pracovní doby a mezd dle kategorií

Ředitelství	
Odpracované dny	895
Neodpracované dny	3
nemoc, úraz	3
Proc. využ. fondu	99,67
Proc. neodpr. dnů	0,33
nemoc, úraz	0,33
Prům. výdělek	34 004,19

Oddělení ekonomické	
Odpracované dny	1251
Neodpracované dny	0
nemoc, úraz	0
Proc. využ. fondu	100,00
Proc. neodpr. dnů	0,00
nemoc, úraz	0,00
Prům. výdělek	23 815,92

Oddělení provozní	
Odpracované dny	451
Neodpracované dny	0
nemoc, úraz	0
Proc. využ. fondu	100,00
Proc. neodpr. dnů	0,00
nemoc, úraz	0,00
Prům. výdělek	26 161,63

Oddělení personální a PaM	
Odpracované dny	229
Neodpracované dny	0
nemoc, úraz	0
Proc. využ. fondu	100,00
Proc. neodpr. dnů	0,00
nemoc, úraz	0,00
Prům. výdělek	27 951,83



Městské služby Ústí nad Labem, příspěvková organizace

Panská 1700/23, 400 01 Ústí nad Labem

Zapsaná v obchodním rejstříku u Krajského soudu v Ústí nad Labem, oddíl Pr, vložka číslo 739

Certifikována dle ČSN EN ISO 9001:2009 (registrační číslo CQS 2230/2008)

Oddělení obchodní	
Odpracované dny	513
Neodpracované dny	33
nemoc, úraz	33
Proc. využ. fondu	93,96
Proc. neodpr. dnů	6,04
nemoc, úraz	6,04
Prům. výdělek	21 957,61

Parkoviště CORSO	
Odpracované dny	317
Neodpracované dny	10
nemoc, úraz	10
Proc. využ. fondu	100,63
Proc. neodpr. dnů	3,17
nemoc, úraz	3,17
Prům. výdělek	13 131,83

Garážě - Mariánská skála	
Odpracované dny	628
Neodpracované dny	26
nemoc, úraz	26
Proc. využ. fondu	99,52
Proc. neodpr. dnů	4,12
nemoc, úraz	4,12
Prům. výdělek	13 144,33

Parkoviště (veřejné WC)	
Odpracované dny	88
Neodpracované dny	0
nemoc, úraz	0
Proc. využ. fondu	100,00
Proc. neodpr. dnů	0,00
nemoc, úraz	0,00
Prům. výdělek	9 670,01

Parkoviště (1010)	
Odpracované dny	394
Neodpracované dny	55
nemoc, úraz	55
Proc. využ. fondu	87,75
Proc. neodpr. dnů	12,25
nemoc, úraz	12,25
Prům. výdělek	24 186,25

Správa MS	
Odpracované dny	3339
Neodpracované dny	36
nemoc, úraz	36
Proc. využ. fondu	98,93
Proc. neodpr. dnů	1,07
nemoc, úraz	1,07
Prům. výdělek	26 832,59

Mírové náměstí	
Odpracované dny	1827
Neodpracované dny	34
nemoc, úraz	34
Proc. využ. fondu	100,22
Proc. neodpr. dnů	1,87
nemoc, úraz	1,87
Prům. výdělek	14 781,33

Odtahová služba	
Odpracované dny	317
Neodpracované dny	139
nemoc, úraz	139
Proc. využ. fondu	69,52
Proc. neodpr. dnů	30,48
nemoc, úraz	30,48
Prům. výdělek	13 682,92

Parkoviště CELKEM	
Odpracované dny	3571
Neodpracované dny	264
nemoc, úraz	264
Proc. využ. fondu	94,92
Proc. neodpr. dnů	7,02
nemoc, úraz	7,02
Prům. výdělek	15 006,60

Městské lázně – sauna	
Odpracované dny	183
Neodpracované dny	45
nemoc, úraz	45
Proc. využ. fondu	82,43
Proc. neodpr. dnů	20,27
nemoc, úraz	20,27
Průměrný výdělek	9 549,39



Městské služby Ústí nad Labem, příspěvková organizace

Panská 1700/23, 400 01 Ústí nad Labem

Zapsaná v obchodním rejstříku u Krajského soudu v Ústí nad Labem, oddíl Pr, vložka číslo 739

Certifikována dle ČSN EN ISO 9001:2009 (registrační číslo CQS 2230/2008)

Městské lázně - bazén	
Odpracované dny	998
Neodpracované dny	40
nemoc, úraz	40
Proc. využ. fondu	97,27
Proc. neodpr. dnů	3,90
nemoc, úraz	3,90
Prům. výdělek	13 472,78

Koupaliště Brná	
Odpracované dny	2042
Neodpracované dny	62
Nemoc, úraz	22
Proc. využ. fondu	98,79
Procento neodpr. dnů	3,00
Prům. výdělek	12 375,26

Zimní stadion	
Odpracované dny	3032
Neodpracované dny	97
nemoc, úraz	92
Proc. využ. fondu	97,74
Proc. neodpr. dnů	3,13
nemoc, úraz	2,97
Prům. výdělek	15 460,61

Stadion Neštětice	
Odpracované dny	229
Neodpracované dny	0
nemoc, úraz	0
Proc. využ. fondu	100,00
Proc. neodpr. dnů	0,00
nemoc, úraz	0,00
Prům. výdělek	10 820,08

Areál Klíše	
Odpracované dny	4078
Neodpracované dny	135
nemoc, úraz	126
Proc. využ. fondu	99,08
Proc. neodpr. dnů	3,28
nemoc, úraz	3,07
Prům. výdělek	15 602,33

Areál Klíše - fitness centrum	
Odpracované dny	288
Neodpracované dny	43
nemoc, úraz	43
Proc. využ. fondu	90,00
Proc. neodpr. dnů	13,44
nemoc, úraz	13,44
Prům. výdělek	10 970,06

Městské lázně CELKEM	
Odpracované dny	3223
Neodpracované dny	147
nemoc, úraz	107
Proc. využ. fondu	97,22
Proc. neodpr. dnů	4,43
nemoc, úraz	3,22
Prům. výdělek	12 478,11

Větruše	
Odpracované dny	787
Neodpracované dny	41
nemoc, úraz	38
Proc. využ. fondu	98,01
Proc. neodpr. dnů	5,11
nemoc, úraz	4,74
Prům. výdělek	14 421,71

Městský stadion	
Odpracované dny	453
Neodpracované dny	0
nemoc, úraz	0
Proc. využ. fondu	100,00
Proc. neodpr. dnů	0,00
nemoc, úraz	0,00
Prům. výdělek	19 194,04

Stadiony CELKEM	
Odpracované dny	3714
Neodpracované dny	97
nemoc, úraz	92
Proc. využ. fondu	98,15
Proc. neodpr. dnů	2,56
nemoc, úraz	2,43
Prům. výdělek	15 617,03

Areál Klíše - sauna	
Odpracované dny	568
Neodpracované dny	4
nemoc, úraz	4
Proc. využ. fondu	101,97
Proc. neodpr. dnů	0,72
nemoc, úraz	0,72
Prům. výdělek	11 774,83

Areál Klíše CELKEM	
Odpracované dny	4934
Neodpracované dny	182
nemoc, úraz	173
Proc. využ. fondu	98,82
Proc. neodpr. dnů	3,65
nemoc, úraz	3,47
Prům. výdělek	14 818,35



Městské služby Ústí nad Labem, příspěvková organizace

Panská 1700/23, 400 01 Ústí nad Labem

Zapsaná v obchodním rejstříku u Krajského soudu v Ústí nad Labem, oddíl Pr, vložka číslo 739

Certifikována dle ČSN EN ISO 9001:2009 (registrační číslo CQS 2230/2008)

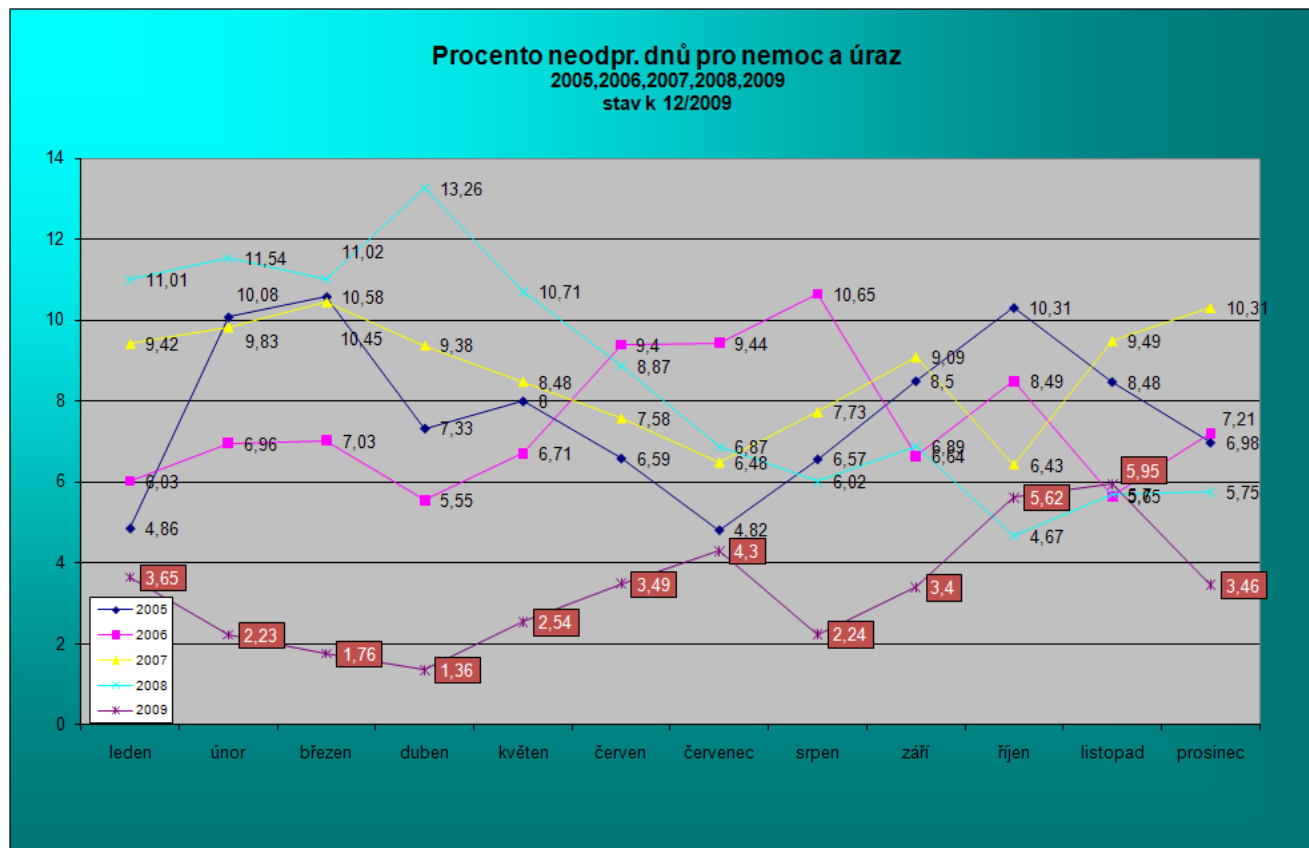
Hřbitovy - údržba hřbitovů	
Odpracované dny	2419
Neodpracované dny	119
nemoc, úraz	71
Proc. využ. fondu	95,31
Proc. neodpr. dnů	4,69
nemoc, úraz	2,80
Prům. výdělek	13 960,36

Hřbitovy - pietní služba	
Odpracované dny	1271
Neodpracované dny	1
nemoc, úraz	1
Proc. využ. fondu	99,92
Proc. neodpr. dnů	0,08
nemoc, úraz	0,08
Prům. výdělek	17 543,18

Hřbitovy CELKEM	
Odpracované dny	3690
Neodpracované dny	120
nemoc, úraz	72
Proc. využ. fondu	96,85
Proc. neodpr. dnů	3,15
nemoc, úraz	1,89
Prům. výdělek	15 154,05

Organizace CELKEM	
Odpracované dny	23258
Neodpracované dny	887
nemoc, úraz	782
Proc. využ. fondu	97,55
Proc. neodpr. dnů	3,72
nemoc, úraz	3,28
Prům. výdělek	16 175,18

Tabulka 8-5 Rozbor pracovní doby a mezd dle kategorií



Graf 8-5 Procento neodpracovaných dnů pro nemoc a úraz v letech 2005,2006,2007,2008 a 2009



Městské služby Ústí nad Labem, příspěvková organizace
Panská 1700/23, 400 01 Ústí nad Labem
Zapsaná v obchodním rejstříku u Krajského soudu v Ústí nad Labem, oddíl Pr, vložka číslo 739
Certifikována dle ČSN EN ISO 9001:2009 (registrační číslo CQS 2230/2008)

8.7 Kontroly externích organizací

Dne 28.8.2009 a 2.9.2009 byla Okresní správou sociálního zabezpečení v Ústí nad Labem provedena kontrola pojistného a plnění úkolů v nemocenském pojištění a důchodovém pojištění. Zaměstnavateli nebyly uloženy žádná nápravná opatření.

Dne 4. 11. 2009 proběhla ze strany Oblastního inspektorátu práce kontrola, jejímž předmětem bylo dodržování povinností vyplývajících z právních předpisů stanovujících pracovní dobu a dobu odpočinku podle § 3 odst. 1, písm. b) Zákona o IP a z právních předpisů k zajištění bezpečnosti práce podle § 3 odst. 1, písm. c) Zákona o IP. V oblasti pracovní doby, řízení péče o bezpečnost práce v organizaci a provozu a údržby silničních vozidel nebylo zjištěno žádné porušení platných právních předpisů.

8.8 Zaměstnávání osob se zdravotním postižením

Organizace splnila pro rok 2009 povinný podíl zaměstnávání občanů se zdravotním postižením na celkovém počtu zaměstnanců dle § 83 Zákona č. 435/2004 Sb. o zaměstnanosti.

Průměrný roční přepočtený počet zaměstnanců byl 125,19 osob. Z toho povinný podíl 4 % činí 5,00 osob. Organizace zaměstnala v roce 2009 těchto osob celkem 14,26 (6,7207 osob se zdravotním postižením a 7,5351 osob s těžším zdravotním postižením).

Organizace také spolupracovala s firmami zaměstnávajícími více než 50 % zaměstnanců se zdravotním postižením – odebrání výrobků od těchto firem.

8.9 Vzdělávání

Vzdělávání považuje organizace za důležitou součástí personálního rozvoje zaměstnanců a mělo by zaměstnavateli zajistit kvalifikovanou, adaptabilní a mobilní pracovní sílu, která dlouhodobě napomůže k větší konkurenceschopnosti zaměstnavatele.

V roce 2009 navštěvovali zaměstnanci MS také kurzy anglického jazyka.

Pokud se zaměstnanci (vedoucí zaměstnanci, THP, mistři) účastní individuálního odborného školení, tak vyplňují „Hodnocení externího vzdělávání“. Toto hodnocení se uchovává na PaM. Úsek PaM provádí celkové hodnocení vzdělávání v organizaci a zpracovává celkovou zprávu. Úsek PaM též pravidelně sleduje nabídky vzdělávání a v případě potřeby informuje vedoucí zaměstnanci, aby své podřízené zaměstnance o tomto informovali.

MS zajišťují pro své zaměstnance několik typů vzdělávání a pracují na neustálém zlepšování tohoto systému (např. provázanost s hodnocením zaměstnanců atd.). Jde však o časově i finančně náročnou činnost, která nevznikne „ze dne na den“.

V současné době MS zajišťují následující typy vzdělávání:

- Vstupní školení při nástupu do zaměstnání
 - *koná se v den nástupu zaměstnance do zaměstnání,*
- Opakované školení na pracovišti
 - *opakované proškolení na pracovišti konané 1x za rok,*
- Školení vedoucích zaměstnanců (BOZP, PO)
 - *vedoucí zaměstnanci jsou proškoleni externím pracovníkem, aby nadále mohli školit své podřízené zaměstnance,*



Městské služby Ústí nad Labem, příspěvková organizace
Panská 1700/23, 400 01 Ústí nad Labem
Zapsaná v obchodním rejstříku u Krajského soudu v Ústí nad Labem, oddíl Pr, vložka číslo 739
Certifikována dle ČSN EN ISO 9001:2009 (registrační číslo CQS 2230/2008)

- Školení zaměstnanců v odborných profesích
 - školení pro zaměstnance vykonávající odbornou činnost – svářeči, elektrikáři,
- Vzdělávání individuální odborné
 - školení, semináře, kurzy, konference prováděné externími organizacemi v rámci prohloubení kvalifikace, změn vyplývajících ze zákona apod.,
- Vzdělávání k zavedenému systému managementu kvality
 - seznamování zaměstnanců se systémem managementu kvality (povědomost o cílech a úkolech apod.).

V roce 2009 proběhlo souhrnně 224 školení (bez vstupního a opakovaného), tzn. školení v odborných profesích, vzdělávání individuální odborné, vzdělávání k systému managementu kvality a školení základů první pomoci pro plavčíky.

V tomto období získali zaměstnanci MS 25 (z toho 19 ks – plavčíci) certifikátů od vzdělávacích agentur a proběhlo také školení k prohloubení kvalifikace zaměstnanců, kteří ale neobdrželi certifikát.

MS se snaží postupně zdokonalit svůj systém vzdělávání a propojit ho se systémem hodnocení zaměstnanců. Dále se budeme snažit získat z každého individuálního odborného školení certifikát, abychom o každém školení měli doklad.

Po absolvování individuálního odborného školení zaměstnanec provede „hodnocení externího vzdělávání“. Po měsíční aplikaci zhodnotí vedoucí zaměstnanec efektivitu uvedeného školení – ústní prozkoušení zaměstnance a napíše PaM písemné vyjádření. Na základě zhodnocené efektivit je buď nadále spolupracováno s uvedenou externí firmou, nebo je další školení zajištěno u jiného dodavatele.

Na základě předložených vnitropodnikových sdělení hodnotí vedoucí zaměstnanci absolvované školení svých podřízených zaměstnanců jako efektivní.

VZDĚLÁVÁNÍ V ODBORNÝCH PROFESÍCH 2009	
<i>období (1-12)</i>	
NÁZEV ŠKOLENÍ	POČET ÚČASTNÍKŮ
Obsluha plynových zařízení	5
Obsluha plošin	2
Obsluha jednoramenného nosiče kontejneru.	2
Jeřábek "A"	3
elektro "osoby poučené"	17
motorové vozíky	6
svářeč	2
odběr vzorků	4
Obsluha motorových pil	3
obsluha katafalku	4
obsluha chlorovacího zařízení	3
Jeřábek hydraulické ruky „D“	4
Vazač typu „B“	4
Obsluha výtahu „lednice“	4
Topič nízkotlakých kotelen	9



Městské služby Ústí nad Labem, příspěvková organizace
Panská 1700/23, 400 01 Ústí nad Labem
Zapsaná v obchodním rejstříku u Krajského soudu v Ústí nad Labem, oddíl Pr, vložka číslo 739
Certifikována dle ČSN EN ISO 9001:2009 (registrační číslo CQS 2230/2008)

obsluha tlakových nádob	9
Základy první pomoci + praktická výuka	19
referentské školení	37
CELKEM:	136

Tabulka 8-6 Vzdělávání v odborných profesích v roce 2009

VZDĚLÁVÁNÍ individuální odborné a k systému managementu kvality 2009	
<i>období (1-12)</i>	
NÁZEV ŠKOLENÍ	POČET ÚČASTNÍKŮ
Školení k SMK	19
Náhrada mzdy v prvních 2. týdnech PN	2
Novinky v aplikaci PaM	3
Finanční hospodaření úz.samospr.celků	1
Zákon o účetnictví	3
Vztahy zřizovatele a příspěvkové organizace	2
Novinky v oblasti ISO	2
Roční zúčtování daně z příjmu	1
Novela zákona o rozpočtových pravidlech	1
Výuka anglického jazyka	7
Výuka německého jazyka	4
Výuka Microsoft 2007	12
Školení spisová služba	25
Komplexní pohled na finanční kontrolu	1
Zákon o pohřebnictví	5
CELKEM:	88

Tabulka 8-7 Vzdělávání individuální, odborné a k systému managementu kvality v roce 2009

8.10 Péče o zaměstnance

Organizace má vytvořen na samostatném bankovním účtu Fond kulturních a sociálních potřeb (dále jen FKSP). FKSP je určen k zabezpečování kulturních, sociálních a dalších potřeb zaměstnanců. Základní příděl činí 2 % z ročního objemu nákladů zúčtovaných na platy, náhrady platů, odměny za pracovní pohotovost a dále na odměny. Z FKSP lze poskytnout zaměstnancům také věcné nebo peněžní dary.

V roce 2009 byla převedena na účet FKSP částka ve výši 447.780,- Kč.

Zaměstnanci dostávají příspěvek na stravné a dále byly zaměstnancům poskytnuty poukázky na vitamínové prostředky v částkách 500,- Kč a 1000,- Kč v závislosti na době trvání pracovního poměru. Zaměstnanci mohou také využít služeb Městských lázní (bazén, sauna) s jedním rodinným příslušníkem zdarma.



Městské služby Ústí nad Labem, příspěvková organizace
Panská 1700/23, 400 01 Ústí nad Labem

Zapsaná v obchodním rejstříku u Krajského soudu v Ústí nad Labem, oddíl Pr, vložka číslo 739
Certifikována dle ČSN EN ISO 9001:2009 (registrační číslo CQS 2230/2008)

8.11 Docházkový systém

V roce 2009 byl zaveden elektronický docházkový systém na otisk prstu, který nepochybně přispěje k efektivnějšímu využívání pracovní doby zaměstnanců.

8.12 Hodnocení zaměstnanců

V roce 2009 organizace zavedla systém hodnocení zaměstnanců. Tento systém bude sloužit k posuzování pracovní způsobilosti zaměstnanců, nastavení odměňování, zjišťování nedostatků, odkrytí zvláštních schopností a talentů a propouštění nezpůsobilých zaměstnanců. Celkově bude hodnocení zaměstnanců sloužit k:

- zkvalitnění služeb organizace,
- rozvoji lidských zdrojů,
- posílení managementu – zvýšení kvality řídicí a kontrolní činnosti,
- rozvoji odborné kvalifikace všech zaměstnanců,
- zvýšení pozitivní motivace všech zaměstnanců,
- stanovení pracovních a vzdělávacích cílů.

Hodnocení bude prováděno pravidelně 1x ročně a mělo by přispět k všeobecnému rozvoji zaměstnanců a současně řídicích schopností vedoucích zaměstnanců MS.